

**JÄRVA VALLA 2023. AASTA
KONSOLIDEERIMISGRUPI MAJANDUSAASTA ARUANNE**

Avaliku sektori üksuse nimetus	JÄRVA VALLAVALITSUS
Registrikood	77000335
Aadress	Pikk 56, Järva-Jaani, 73301
Telefon	386 3377
Elektronpost	info@jarva.ee
Kodulehekülg	https://jarvavald.kovtp.ee
Majandusaasta algus	01.01.2023
Majandusaasta lõpp	31.12.2023
Audiitor	AUDEST AUDITORTEENUSTE OÜ

Sisukord

Sisukord	2
SISSEJUHATUS	4
1.TEGEVUSARUANNE.....	5
2.Konsolideerimisgrupi struktuur	7
3.Ülevaade üldisest majanduskeskkonnast	15
3.1. Majanduskeskkond Eestis	15
3.2. Majanduskeskkond Järva vallas.....	17
4. Valdkondlik ülevaade arengukava täitmisest.....	18
5.Ülevaade olulise ja valitseva mõju all olevate äriühingute, sihtasutuste ja mittetulundusühingute kohta.....	24
5.1. Sidusettevõtjad.....	24
5.2. Osalus sihtasutustes.....	28
5.3. Tütarettevõtte	31
6. Ülevaade sisekontrollisüsteemist ja tegevustest siseauditi korraldamisel	31
6.1. Õigusaktidest kinnipidamine.....	32
6.2 Asjakohased reeglid ja töökorrad.....	32
6.3. Ennetav, suunav ja avastav kontroll.....	33
7. Finantsriskide hindamine Järva vallas	34
KONSOLIDERIMISGRUPI RAAMATUPIDAMISE AASTAARUANNE.....	37
KONSOLIDEERITUD BILANSS	37
KONSOLIDEERITUD RAHAVOOGUDE ARUANNE	39
KONSOLIDEERITUD NETOVARA MUUTUSTE ARUANNE.....	41
EELARVE TÄITMISE ARUANNE	42
KONSOLIDEERITUD RAAMATUPIDAMISE AASTAARUANDE LISAD	46
Lisa 1 Aastaruande koostamisel kasutatud arvestuspõhimõtted	46
Lisa 2 Raha ja pangakontod	52
Lisa 3 Maksud, lõivud ja trahvid	53
Lisa 4 Muud nõuded ja ettemaksed.....	54
Lisa 5 Varud.....	55
Lisa 6 Osalused sihtasutustes	55
Lisa 7 Osalused tütar- ja sidusettevõtjates	55
Lisa 8 Kinnisvarainvesteeringud.....	57

Lisa 9 Materiaalne põhivara.....	58
Lisa 10 Muud kohustised ja saadud ettemaksed	59
Lisa 11 Laenukohustised.....	60
Lisa 12 Tingimuslikud kohustised ja nõuded	63
Lisa 13. Saadud toetused.....	63
Lisa 14. Tulu kaupadelt ja teenuste müügist.....	65
Lisa 15. Muu tegevustulu.....	65
Lisa 16. Tööjõukulu	66
Lisa 17 Majandamiskulud ja muud tegevuskulud.....	66
Lisa 18 Antud toetused	67
Lisa 19 Seotud osapooled	68
Lisa 20 Konsolideerimata finantsaruanded.....	70
Lisa 21 Bilansipäevajärgsed sündmused.....	74
Lisa 22 Selgitused 2023 aasta eelarve täitmise aruande juurde	74
Lisa 23 Tekkepõhise eelarve täitmise aruande ja tulemiarunde arvnäitajate vaheline võrdlus põhitegevuse tuludes ja kuludes.....	82
Lisa 24 Käibekapitali puudujääk.....	84
ALLKIRJAD MAJANDUSAASTA ARUANDELE	86

SISSEJUHATUS

Käesolev Järva valla konsolideeritud 2023. aasta majandusaasta aruanne koosneb kolmest osast:

- Tegevusaruanne
- Raamatupidamise aastaaruanne
- Majandusaasta aruande allkiri

Majandusaasta aruande juurde kuuluvad:

- 1) Sõltumatu vandeaudiitori aruanne
- 2) Järva Vallavalitsuse protokolliline otsus aastaaruande heakskiitmise kohta
- 3) Järva Vallavolikogu otsus majandusaasta aruande kinnitamise kohta

Tegevusaruandes antakse lühike ülevaade Järva valla asutuste struktuurist ja juhtimisest, peamistest finantsnäitajatest, üldisest Eesti majanduskeskkonnast, Järva valla üldistest arengusuundadest ja finantsriskide juhtimisest.

Tegevusaruandes keskendutakse põhjalikumalt arengukava täitmisele. Arengukava täitmise ülevaade on liigendatud valdkondade lõikes, kus on välja toodud olulisemad tegevused ja investeeringud valdkonna arendamiseks.

Raamatupidamise aastaaruanne koondab põhjaruandeid (bilanss, tulemiaruanne, rahavoogude aruanne, netovara muutuste aruanne) ning neid selgitavaid lisasid. Peamiste finantsnäitajate võrdlused on välja toodud eelmise majandusaasta suhtes. Lisaks põhjaruannetele on raamatupidamise aastaaruande koosseisus ka eelarve täitmise aruanne. Eelarve täitmise aruandes ei esitata võrdlusandmeid eelmise majandusaasta kohta, vaid võrreldakse kinnitatud eelarvet ja selle täitmist. Raamatupidamise aruanne ja eelarve täitmise aruanne on koostatud tekkepõhiselt.

Käesolev majandusaasta aruanne on koostatud tuhandetes eurodes.

1. TEGEVUSARUANNE

Volikogu esimehe pöördumine

Hea lugeja.

Hoiad käes Järva valla 2023. aasta majandusaasta aruannet.

2023. aastal tõmbasime joone alla Järvamaa Omavalitsuste Liidu tegemistele ning maakonna üheks ja ainsaks omavalitsute koostöö ja maakonna arenguorganisatsiooniks jäi SA Järvamaa.

Kuigi üle pikkade aastate pöördus vallaelanike arvu languskõver taas ülespoole, siis teadsime – nii see ei jää, sest üks põhjus, miks vallaelanike arv pöördus kasvule, olid siia kolinud ukrainlased, kellest osa on juba mujale kolinud.

Kui vaatame tagasi eelarveaastale, olid märksõnadeks kokkuhoid. Järva vallas oli väikeste, kuid oluliste kordaminekute aasta. Me ei heitnud meelt, kui suured investeeringud takerdusid, vaid püüdsime leida järgmisi tegevusi, mida ellu viia: valmisid Imavere skatepark, Peetri raamatukogu renoveerimine, kaasava eelarve toel teoks tehtud Aravete madalseiklusrada ja Karinu külaplats, Ambla kogukonna poolt rajatud park ja riigi toel ukrainlastele remonditud kaheksa korterit. Lisaks panustasime tulevikuprojektide ettevalmistamisse. Kaasavat eelarvet 2023. aastal ei rakendatud.

Läinud aasta üks märksõnu oli Järva valla eriplaneering, millega alustati 2022. aasta augustis. Avalikustati läheteseisukohad, mida tegema hakatakse, toimusid kohtumised rahvaga, alustati keskkonnauuringutega.

Saime põhjalikust üleriigilisest elanikkonna rahulolu uuringust teada, et Järva valla elanikud hindasid oma rahulolu koduvallaga 15.–16. koha vääriliseks. 2020. aasta uuringust leiab Järva valla 37. kohalt. Üle Eesti keskmise olid Järva valla elanikud rahul oma elukeskkonnaga, sealhulgas KOV-i teenuste, mürataseme ja elukoha mainega. Kui võtta kitsamalt avalikud teenused, siis ollakse enim rahul lasteaedade, põhikoolide ja perearstidega. Puudusi näevad elanikud ühistransporditeenuses ja hoonete seisukorras..

Korrastasime 2023. aastal taas haridusvõrku. Kuigi otsus luua Põhja-Järva Kool ja Põhja-Järva lasteaed ei leidnud volikogus üksmeelset heakskiitu, oli nende ühtse juhtimise alla viimine möödapääsmatu. Õnneks on kõik volikogu liikmed saanud aru, et kui õpilasi pole, ei saa kooli pidada: viimaseks jäi möödunud kevadel lõpuaktus Aravete Keskkooli abiturientidele ning ühehäälselt võttis volikogu vastu otsuse korraldada Järva-Jaani Gümnaasium järk-järgult ümber põhikooliks.

Kolmel hallataval asutusel – Järva valla noorsootöökeskusel, spordikeskusel ja Põhja-Järva Kultuurikeskusel täitus esimene tööaasta. Asutuste juhid märkisid, et tähtsal kohal oli meeskond ja elanike kasvav aktiivsus.

1. jaanuarist 2023 käivitasime uue vallaasutuse – Järva Teenused. Kuigi iga algus on raske, on uus asutus jätnud teiste vallaasutuste juhtidele rohkem aega oma alal tegutsemiseks. Samuti

korraldab Järva Teenused läinud aasta 1. septembrist Järva valla koolide ja lasteaedade toitlustamist ja valdav enamus sööjatest on toiduga rahul.

2023. aasta käivitus hooldereform, mis tõi palju lisatööd valla sotsiaalosakonna töötajatele. Põhilise osa valla sotsiaaltoetuste eelarvest moodustavad üldhooldekodus viibivate isikute eest makstavad hooldustasud, mida Järva valla volikogu otsuse alusel makstakse maksimaalselt 710 eurot hooldatava kohta.

Hooldusreform hakkas kehtima 1. juulist ja sellega seoses maksti kuue kuu jooksul hooldekodudele inimeste eest 459 433 eurot, kuigi selleks oli kavandatud 450 000 eurot. Enne hooldusreformi oli meil valla eelarvest vaja tasuda 40 kliendi kulud, 2023. aastal lisandus veel 60 klienti.

Oli noorte laulu- ja tantsupeo aasta. Elasime kaasa meie noorte peole pääsemise püüdlustele ja rõõmustasime, et nad olid tublid: Järva vallast sai peole 14 kollektiivi. Kiitust väärivad nii noored ise, kuid eelkõige nende juhendajad.

Järva valla suurimaks tugevuseks ongi inimesed, kes on panustanud valla tegemistesse. Meil on tegus noortevolikogu, eakate ümarlaud ja külaseltsid. Hea meel on, et üle valla on tekkinud aktiivsed kogukonnad, kes on heaks koostööpartneriks vallale. Aitäh teile.

Rait Pihelgas

Järva vallavolikogu esimees

2.Konsolideerimisgrupi struktuur

Järva valla 2023. aasta majandusaasta aruanne sisaldab informatsiooni vallavolikogu, vallavalitsuse, hallatavate asutuste ning valla valitseva mõju või olulise mõju all olevate juriidiliste isikute majandustegevuse tulemuste kohta.

Raamatupidamise aastaaruandes on valla koondaruanne konsolideeritud rida-realt valla valitseva ja olulise mõju all olevate juriidiliste isikute aruannetega.

Konsolideeritud 2023. a aruanne hõlmab vallavalitsust (struktuuriüksused ja 21 hallatavat asutust) ning nelja valla valitseva mõju all olevat juriidilist isikut.

Konsolideeriv üksus Järva vald

Asutuse nimetus	Töötajate keskmine arv			Töötasude ja hüvitiste kogusumma		
	(taandatud täistööajale)			(tuhandetes eurodes)		
	2023	2022	2021	2023	2022	2021
Konsolideeriv üksus Järva vald kokku	475,39	466,9	483,6	8 052	7 283	6 837
Valimised	0	0	0	15	0	17
Volikogu	0	0	0	65	73	61
1. Järva Vallavalitsus kui ametiasutus	34,25	53,07	57,01	681	1 071	1 090
2. Järva Vallavalitsuse kui ametiasutuse hallatavad asutused						
Järvapesa lasteaed-Ahula maja	6,63	6,57	6,57	95	78	69
Järvapesa lasteaed-Albu maja	6,73	6,57	6,57	100	83	75
Järvapesa lasteaed -Aravete maja	11,96	15,81	18,94	191	204	218
Järvapesa lasteaed - Ambla maja	3,23	3,42	3,25	52	43	39
Imavere Lasteaed Mõmmi	11,84	13,34	13,88	187	172	158
Järva-Jaani Lasteaed Jaanilill	19,68	20,86	21,35	307	282	258
Koeru lasteaed Päikeseratas	31,99	28,33	30,1	481	415	355
Koigi Kool - lasteaed	6,92	6	5,88	104	83	76
Peetri Kool - lasteaed	10	10,12	9,55	148	115	100
KOKKU	108,98	111,02	116,1	1 665	1 475	1 348
Põhja-Järva Kool - Albu	17,12	18,49	17,58	337	305	269
Põhja-Järva Kool - Ambla	7,97	12,07	15,94	158	221	214
Põhja-Järva Kool - Aravete	27,37	36,32	34,29	540	570	507
Imavere Kool	17,81	22,45	23,39	380	379	345
Koigi Kool	16,53	22,62	24,02	369	393	400
Peetri Kool	8,69	16,07	16,2	205	227	215
Järva -Jaani Gümnaasium	33,62	41,1	42,94	664	618	593
Koeru Keskkool	45,07	52,03	45,92	916	860	716
Koeru Muusikakool	12,3	11,4	11,54	215	192	179
Koolitoit	16,99	0	0	168	0	0

Järva valla 2023, a konsolideerimisgrupi majandusaasta aruanne

KOKKU	203,47	232,55	231,8	3 952	3 765	3 438
Albu valla rahvamajad	0	0	3,96	0	0	36
Ambla Kultuurikeskus	0	0	2,74	0	0	35
Imavere Rahvamaja	2,21	2,2	2,07	32	28	23
Järva-Jaani Kultuurimaja	3,4	2,21	2,03	42	34	25
Koeru Kultuurimaja	3,21	4,71	4,57	43	51	44
Peetri Kultuurimaja	0	0,3	0,3	0	6	6
Kultuuritöö haldamine	0	0,01	0,01	0	4	5
Põhja-Järva Kultuurikeskus	6,44	7,13	0	92	97	0
KOKKU	15,26	16,56	15,68	209	220	171
Järva Vallaraamatukogu	11,03	12,28	11,59	115	123	115
Aravete Külamuuseum	0	0	1	0	0	12
KOKKU	11,03	12,28	12,59	115	123	127
Ambla Noorsootöö ja noortekeskus	0	0	1,65	0	0	18
Imavere Avatud Noortekeskus	0	0	1	0	0	8
Järva-Jaani Avatud Noortekeskus	0	0	1	0	0	9
Koigi Noortekeskus	0	0	1	0	0	10
Koeru Noortemaja	0	0	1,88	0	0	12
Järva Valla Noorsootöökeskus	6,75	6,84	0	92	90	0
Noorsootöö haldus	0	0	0	0	0	17
Töö- ja puhkelaager	2,77	1,61	5,66	25	20	22
KOKKU	9,52	8,45	12,19	117	110	96
Aravete Spordi- ja Tervisekeskus	0	0	4,5	0	0	38
Sport haldamine	0	0	0	0	0	34
Imavere võimla	0	0	0,5	0	0	5
Järva-Jaani võimla	0	0	1,5	0	0	11
Järva Valla Spordikeskus	8,25	9,7	0	111	110	0
KOKKU	8,25	9,7	6,5	111	110	96
Ahula Sotsiaalne Varjupaik	2,16	1,71	1,83	23	20	17
Aravete Hooldekeskus	0	0	8,43	0	7	77
Koeru Perekodu	5,99	6,01	6	111	108	101
Imavere Päevakeskus	1,89	4,31	4,48	30	53	45
Sotsiaaltöö haldus	12,1	2,36	2,68	207	41	45
Erihoolekanne	2,13	0	0	38	0	0
KOKKU	24,27	14,39	22,42	409	229	285
Järva Teenus	60,36	0	0	713	0	0
Autotransport	0	0,5	0,54	0	6	6
Muu majandus	0	8,38	0,32	0	101	0
KOKKU	60,36	8,88	0,86	713	107	6

Põhja-Järva Kultuurikeskus moodustati 1.01.2022. Järva Vallavolikogu 17.06.2021 otsusega nr 38. Ambla Kultuurikeskus nimetati ümber Põhja-Järva Kultuurikeskuseks. Kultuurikeskus haldab Aravete Külamuuseumi, Aravete kultuurimaja, Albu rahvamaja ja Ambla kultuurimaja.

Järva Valla Noorsootöökeskus moodustati 1.01.2022 Järva Vallavolikogu 17.06.2021 otsusega nr 39. Järva-Jaani Valla Avatud Noortekeskuse nimetati ümber Järva Valla Noorsootöökeskuseks ning sellega liideti Imavere Valla Avatud Noortekeskuse, Koeru Noortekeskus, Koigi Noortekeskuse (mille koosseisu kuulus ka Päinurme noortetuba) ning Ambla Kultuurikeskuse struktuuriüksuse Ambla valla Avatud Noortekeskus (mis tegutseb kolmes asukohas: Ambla alevikus ja Aravete alevikus ning Albu külas).

Järva Valla Spordikeskus moodustati 1.01.2022 Järva Vallavolikogu 17.06.2021 otsusega nr 40. Aravete Spordi- ja Tervisekeskus nimetati ümber Järva Valla Spordikeskuseks. Spordikeskus haldab Aravete, Järva-Jaani, Koeru, Koigi ja Imavere võimlat ning Järva valla spordirajatisi.

Aravete Hooldekeskuse tegevus lõpetati 03.01.2022 Järva Vallavolikogu 26.08.2021 otsusega nr 57.

Järva Teenused moodustati 01.01.2023 Järva Vallavolikogu 27.10.2022 otsusega nr 72. Asutuse tegevuse eesmärgiks on valitseda talle valitsemiseks antud Järva Valla vara, sellega seoses täita asutusele põhimäärusega pandud ülesandeid ja korraldada teenuste osutamist. Uude asutusse viidi üle kõik Järva Vallavalitsuse kui ametiasutuse struktuuris olevad ametiasutuse hallatavaid asutusi teenindavad ning vallavara valitsemise ja korrashoiuga seotud tökohad. Samuti viidi uue asutuse koosseisu üle uue asutuse ülesannetega seotud hallatavate asutuste koosseisus olevad töötajad (nt koristajad, majandustöötajad jne). Ametiasutuse struktuuris olnud piirkonnajuhtide ja haldusspetsialisti ametikohad (5 ametikohta) viidi ametiasutuse struktuurist välja, ametnikele pakuti töölepingut loodud asutuses.

2023. aastal oli valla asutuste töötajate arv taandatud täistööajale 475,39, mis on 8,49 töötaja võrra suurem kui 2022. aastal.

Seoses uue avaliku teenistuse seaduse jõustumisega 1. aprillist 2013 käsitletakse ametnikena vaid avalikku võimu teostavaid isikuid ning teisi ametiasutuse töötajaid käsitletakse töölepingute alusel töötajatena. 2023. aastal oli ametnike keskmine arv vallavalitsuse tegevusalal 19,41 ning sotsiaal valdkonnas 6,44. Kokku töötas 2023. aastal Järva Vallavalitsuses keskmiselt 25,85 ametniku, moodustades valla asutuste keskmisest töötajate üldarvust 5,44% (2023. aastal 36,61 moodustades töötajate üldarvust 8,01%).

Valla töötajatest 65,72% (2022. aastal 73%) töötab haridusvaldkonnas (õpetajad, logopeedid, eripedagoogid jne), spordi-, noorsootöö- ja vaba aja ning kultuurivaldkonnas 9,27% (2022. aastal 8,44%), sotsiaalse kaitse valdkonnas 5,1% (2022. aastal 3,15%) ning majandusvaldkonnas 12,7% (2022.aastal 1,9%). Andmete käsitus valdkonniti tugineb avaliku sektori finantsarvestuse ja –aruandluse juhendiga kinnitatud tegevusalade loetelul.

2023. aastal oli valla töötajate keskmine brutotöötasu kuus 1 411 eurot (2022. aastal 1 328 eurot), kasv eelmise aastaga võrreldes oli seega 5,88%. Samal ajal oli Eestis töötajate

keskmine brutokuupalk 1 832 eurot (2022 aastal. 1 685 eurot), kasv võrreldes 2022. aastaga 8,02%.

A. Konsolideeritud üksused

Ettevõtte nimetus	Töötajate keskmine arv (taandatud täistööajale)			Töötasude ja hüvitiste kogusumma (tuhandetes eurodes)		
	2023	2022	2021	2023	2022	2021
Konsolideeritud üksused kokku	28,51	30,57	28,27	583	537	498
AS Järva Haldus	11	11	9	212	196	177
SA A.H. Tammsaare Muuseum Vargamäel	4,5	4,5	4,5	92	75	69
SA Eesti Piimandusmuuseum	7,5	8,67	8,4	123	117	103
SA Valgehobusemäe Suusa- ja Puhkekeskus	5,51	6,4	6,37	156	149	149
KOKKU	28,51	30,57	28,27	583	537	498

2023. aastal töötas valla äriühingus ja valitseva mõju all olevates sihtasutustes kokku keskmiselt 28,51 töötajat (2022. aastal 30,57 töötajat), seega töötajate arv kokku vähenes 2,06 töötaja võrra.

2023. aastal oli valla äriühingus ja valitseva mõju all olevates sihtasutustes töötajate keskmine brutotöötasu kuus 1 704 eurot (2022. aastal 1 464 eurot), kasv eelmise aastaga võrreldes oli seega 14,08%.

Järva vald (konsolideeriija, valla osalus %)

- **Järva Vallavalitsuse Sihtasutused**

SA A.H.Tammsaare Muuseum Vargamäel	100%
SA Eesti Piimandusmuuseum	100%
SA Valgehobusemäe Suusa- ja Puhkekeskus	100%

- **Järva Vallavalitsuse tütarettevõtted**

AS Järva Haldus	100%
-----------------	------

- **Järva Vallavalitsuse Sidusettevõtted**

Järvamaa Haigla AS	30,10%
Paide Vesi AS	11,02%
Väätsa Prügila AS	20,575%
AS Koeru Hooldekeskus	50%

2023. aasta kohta avalikustatud andmete põhjal on sõltuvaks üksuseks SA A. H. Tammsaare Muuseum Vargamäel ja SA Eesti Piimandusmuuseum.

Konsolideerimisgrupi tähtsamad finantsnäitajad

Näitaja	(tuhandetes eurodes)	(tuhandetes eurodes)	(tuhandetes eurodes)	(tuhandetes eurodes)	(tuhandetes eurodes)	(tuhandetes eurodes)
	2023	2022	2021	2020	2019	2018
Bilansi näitajad						
Vara aasta lõpus	41 283	43 295	42 695	42 849	41 619	39 512
Kohustised aasta lõpus	9 466	11 097	10 299	10 235	9 056	5 674
Netovara aasta lõpus	31 818	32 198	32 396	32 614	32 563	33 838
Tulemiaruaande näitajad						
Tegevustulu	21 607	21 046	19 415	17 952	16 642	16 338
Tegevuskulu	-22 766	-21 262	-19 445	-17 820	-17 995	-15 785
Tegevustulem	-1 159	-216	133	-30	-1 353	553
Muud näitajad						
Likviidsuskordaja*	0,85	0,51	0,87	1,15	1,45	0,66
Lühiajaline maksevõime**	0,86	0,75	0,88	1,16	1,46	1,26
Kohustiste osakaal varast	0,23	0,27	0,24	0,24	0,22	0,14
Laenukohustiste osakaal varast	0,18	0,2	0,2	0,2	0,18	0,12
Põhitegevuse tulem***	1 297	457	699	2 190	887	2 237
Netovõlakkoormus****	7 050	8 035	7 759	7 003	5 751	3 492

Tabelis kajastatud finantsnäitajate võrdluses on kajastatud Järva valla konsolideerimisgrupi finantsnäitajad aastatel 2018-2023.

Konsolideerimisgrupi finantsnäitajate arvestamisel on aluseks konsolideerimisgruppi kuuluvate asutuste finantsnäitajad. Põhitegevuse tulemi väärtus arvestatakse põhitegevuse tulude kogusumma ja põhitegevuse kulude kogusumma vahena ning kohaliku omavalitsuse üksuse finantsjuhtimise seaduse § 33 alusel ei tohi põhitegevuse väärtus olla väiksem kui null.

*Likviidsuskordaja – käibevara- varud / lühiajalised kohustised kui nimetatud suhtarv on suurem kui 1, saab KOV hakkama oma lühiajaliste kohustuste täitmisega ehk KOV on maksujõuline.

**Lühiajaline maksevõime – käibevara / lühiajalised kohustised (näitab, mitu käibevara eurot on olemas kohustuste ühe euro kohta).

Lühiajaline maksevõime annab ülevaate valla võimekust täita kohustusi võlausaldajate ees. Üldiselt peetakse heaks suhtarvu vahemikus 1,5 kuni 2. Kui lühiajalise võlgnevuse kattekordaja jääb sinna vahemikku, siis see näitab head lühiajalist finantsseisundit. Juhul, kui lühiajalised võlgnevused ületavad käibevara (kattekordaja on alla ühe), võib vallal esineda keerukusi lühiajaliste kohustuste täitmisega (vt lisa 24). Liiga kõrge lühiajaline kordaja võib tähendada, et me ei kasuta oma käibevara tõhusalt. Maksevõime kordaja näitab, et konsolideerimisgrupil võib esineda raskusi lühiajalise varaga üheaegselt kõik lühiajalised võlgnevused katta. Maksevõimeliseks arvestatakse varad, mida saab kiiresti rahaks teisendada, säilitades raamatupidamisliku väärtuse.

***Kohustiste osakaal varadest – kohustised/varad

***Laenukohustuste osakaal varadest – lühi- ja pikaajalised laenukohustised/varad

2023.aasta lõpetas Järva Vallavalitsus 1 344 tuhande euro suuruse kahjumiga. Vaatamata konservatiivsuse printsiibile on vallavalitsuse likviidsus kordaja ja maksevõime kordaja alla ühe. Likviidsus kordaja näitab, et vallal võib esineda keerukusi lühiajaliste kohustuste täitmisega. Maksevõime kordaja näitab, et vallal ei ole suutlikust lühiajalise varaga üheaegselt kõiki lühiajalisi võlgnevusi kohe katta. Eelmisel aastal Järva Vallavalitsusel esines lühiajaliselt makseraskusi. Vallavalitsus jälgib pidevalt eelarve tulude ja kulude täitmist ning vastavalt rahavoogude prognoosile suudab vallavalitsus loodetavasti katta kõik lühiajalised kohustused.

Järva Vallavalitsus on olukorra parandamiseks püüdnud vähendada majanduskulusid, liitnud asutusi ning teinud ümberkorraldusi asutuste töös. Vallavalitsus jälgib pidevalt eelarve tulude ja kulude täitmist.

Arvestusüksus – kohaliku omavalitsuse üksus ning tema otsese või kaudse valitseva mõju all olev üksus, kes on saanud kohaliku omavalitsuse üksuselt, riigilt, muult avalik-õiguslikult juriidiliselt isikult või eelnimetatud isikute valitseva mõju all olevatelt üksustelt üle poole tuludest või kes on saanud toetust ja renditulu kohaliku omavalitsuse üksustelt ja nende valitseva mõju all olevatelt üksustelt rohkem kui 10% vastava aasta põhitegevuse tuludest.

*****Põhitegevuse tulem – põhitegevuse tulude ja kulude vahe, täpsem arvestusmetoodika on kehtestatud vastavalt KOFS § 32 lõikele 4 rahandusministri määrusega; piirmäär on vastavalt KOFS § 33 null (st ei tohi olla negatiivne)

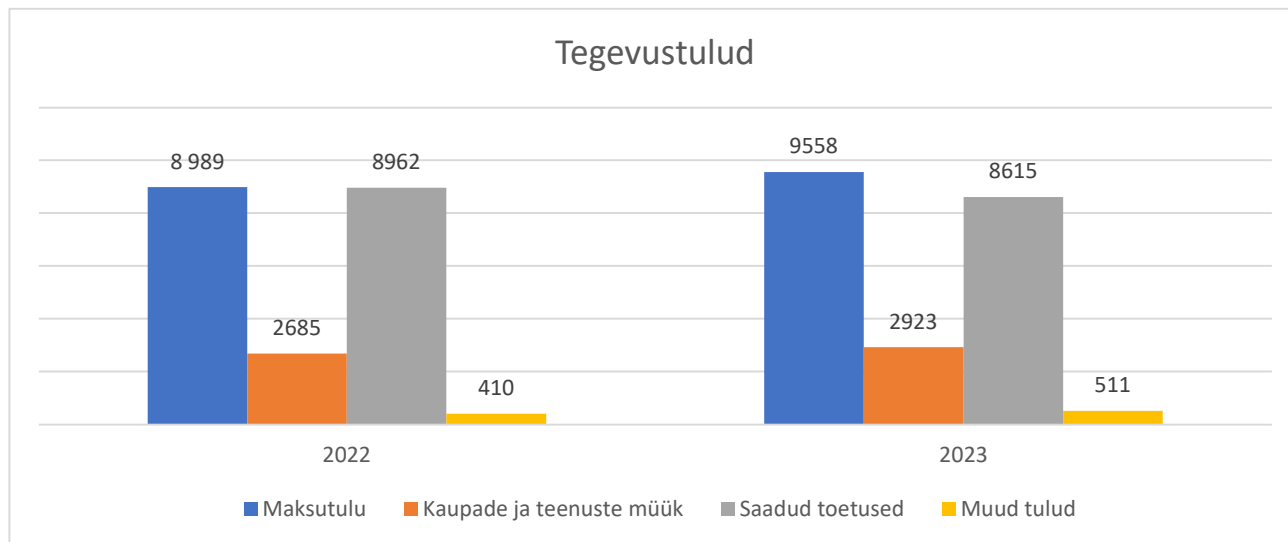
***Netovõlakoorumus – KOFS § 34 järgi võib alusel arvestatud kohustuste ning KOFS § 36 alusel arvestatud likviidsete varade vahe, täpsem arvestusmetoodika on kehtestatud vastavalt KOFS § 32 lõikele 4 rahandusministri määrusega; piirmäär on 80% vastava aruandeaasta põhitegevuse tuludest.

Netokohustuste ülemmäär – põhitegevuse tulude kogusumma, kui see on väiksem kui 6-kordne põhitegevuse tulude ja kulude vahe, vastasel korral kas 6-kordne põhitegevuse tulude ja kulude vahe või 80% põhitegevuse tuludest olenevalt sellest, kumb neist on suurem.

2023. aastal olid Järva valla konsolideerimisgrupi tegevustulud kokku 21 607 tuhat eurot, millest maksutulud 9 558 tuhat eurot ehk 44,2%. Saadud toetusi oli kokku 8 615 tuhat eurot ehk 39,9%, tulu kaupade ja teenuste müük ning muud tulud (sh. põhivara müük) 2 923 tuhat eurot ehk 13,5%. Tegevustulud kasvasid võrreldes eelneva aastaga 2,6% (560 tuhat eurot)

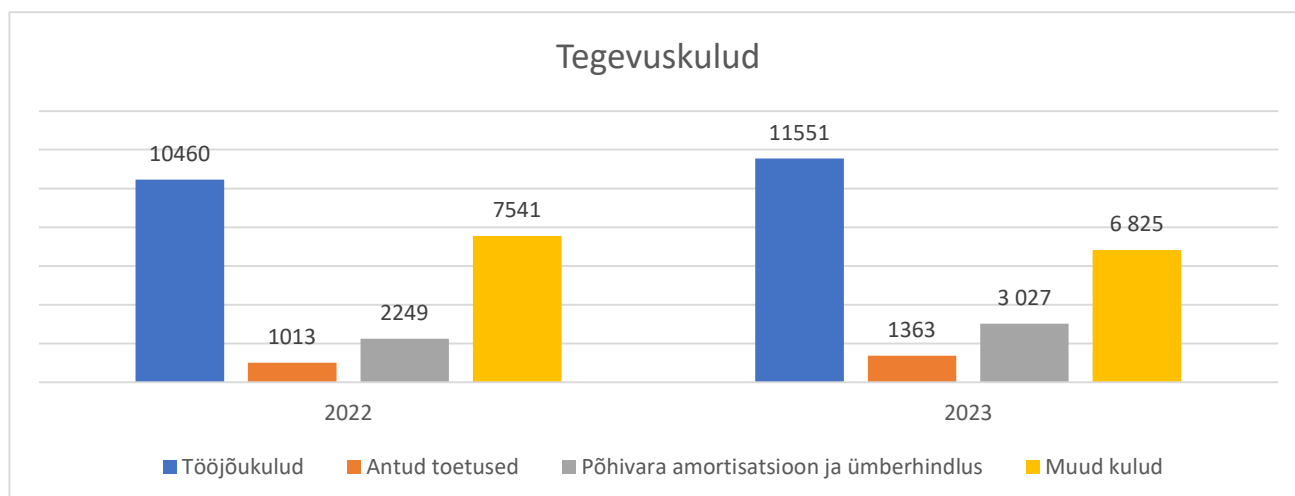
ning tegevuskulud kasvasid 6,6% (1 504 tuhat eurot). Aruandeaastal kasvas valla tulu füüsilise isiku tulumaksu laekumisest 571 tuhat eurot ehk 6,6%. Üksikisiku tulumaksu laekumist on mõjutanud kõrge tööga hõivatute inimeste arv ja kiire palga kasv. Valla konsolideerimisgrupi tegevustulude ja tegevuskulude struktuurist ja muutustest annavad ülevaate joonis 1 ja joonis 2.

Joonis 1. Järva valla konsolideerimisgrupi tegevustulud 2022-2023 (tuhandetes eurodes)



Valla tegevuskulud 2023. aastal olid kokku 22 766 tuhat eurot, sh tööjõukulud 11 551 tuhat eurot ehk 50,7%, antud toetused 1 363 tuhat eurot ehk 6,0%, põhivara amortisatsioon 3 027 ehk 13,3% ning muud tegevuskulud (sh. kinnistute, hoonete, ruumide ja rajatiste majandamiskulud, maksu-, lõivu- ja trahvikulud jms) 6 825 tuhat eurot ehk 30,0%.

Joonis 2. Järva valla konsolideerimisgrupi tegevuskulud 2022-2023 (tuhandetes eurodes)



Materiaalne põhivara, amortisatsioonikulu ja aruandeaasta tulem

Vallale kui kohaliku omavalitsuse üksusele pandud ülesannete täitmist iseloomustab suur põhivarade osatähtsus. Bilansis on näiteks nii kooli- ja lasteaiahooned, üürimaja, spordirajatised ja kultuuri- ning sotsiaalhoolekande asutuste hooned kui ka teed, tänavad, pargid ja haljasalad. Põhivaradega kaasneb iga-aastane amortisatsioonikulu, millel on omakorda mõju aruande perioodi tulemile.

Seisuga 31.12.2023 oli valla konsolideerimisgrupil põhivara summas 39 296 tuhat eurot, moodustades bilansi üldmahust 95,0%. Materiaalset põhivara on 30 109 tuhat eurot, sh. hooned ja rajatised ning teed ja tänavad kogusummas 27 716 tuhat eurot, maa 328 tuhat eurot, lõpetamata tööd 499 tuhat eurot ning muud materiaalset põhivara (sh. masinad ja seadmed ning info- ja kommunikatsioonitehnoloogia seadmed) 1 566 tuhat eurot.

Valla konsolideerimisgrupi 2023. aasta amortisatsioonikulu oli 3 027 tuhat eurot (2022. aastal 2 249 tuhat eurot) ning tulem amortisatsiooni kuludeta 1 868 tuhat eurot (2022. aastal 2 033 tuhat eurot). Aruandeaasta tulem, võttes arvesse ka amortisatsioonikulu, oli -1 159 tuhat eurot (2022. aastal -216 tuhat eurot).

2023. aastal investeeriti põhivara soetusesse 867 tuhat eurot (2022. aastal 2 510 tuhat eurot).

3. Ülevaade üldisest majanduskeskkonnast

3.1. Majanduskeskkond Eestis

2023 oli maailma majandusele väga raske aasta. Ukraina sõda, mille lõppu aasta alguses oodati ja loodeti, kestis edasi. Ukraina suurpealetung suvel ei õnnestunud lootuste kohaselt ning aasta lõpus asusid Vene väed taas jõulisemalt ründama. Geopoliitikasse lisandus uus tegur – Iisraeli-Hamasi sõda, mis on maailma tähelepanu Ukraina sõjalt kõrvale juhtinud ja Ukraina liitlasi kohati ka lõhestanud. Globaalne toiduainete hinnatõus, mis on põhjustatud India riisiekspordi piirangutest, Ukraina sõjast ja kliimamuutustest, on pannud eelkõige kolmanda maailma riigid raskete valikute ette.

ChatGPT ja muude sarnaste loova tehisaru programmide jõudmine massitarbijani võib tugevalt mõjutada tööturгу. Kui seni on arvatud, et automatiseerimine puudutab ainult keskmist kvalifikatsiooni nõudvate rutiinsete tööülesannetega töökohtade kadumist, siis uued programmid leiavad kasutamist ka loovust nõudvatel ametikohtadel, vähendades vajadust inimtöõjõu järele.

Kui möödunud aasta alguses oli veel ebaselge, kuivõrd õnnestub sanktsioonide alla jäänud Venemaa gaasi asendamine uute tarnijatega ja alternatiivsete energiaallikatega, siis tänaseks võime öelda, et suhteliselt soe talv ja uued varustuskanalid lahendasid selle probleemi päris edukalt. Samas on energiahinnad jäänud tunduvalt kõrgemaks kui enne sõda ja on seega olnud oluliseks inflatsiooniteguriks.

Kõrged intressimäärad, töötasid vastu majanduse taastumisele. Inflatsioon on küll seetõttu maailmas aeglustunud, aga enamik prognoosijaid siiski ei usu, et 2024. aastal jõutakse soovitud 2%-ni. Kõrged intressid on vähendanud ka krediidiga finantseeritavate kestva kaupade tootmist ning mõjutanud kinnisvara turgu ja elamuehitust.

Globaalses vaates võitsid energiakandjaid (peamiselt gaasi ja naftat) eksportivad riigid ning kaotasid suure tööstus sektoriga riigid, keda hinnatõus tabas kõige valusamalt, sest tööstus on reeglina energiamahukam kui teenindussektor. Näiteks Saksamaa majandus pöördus 2023. aastal langusesse. Majanduse jahenemise tingimustes on globaalsed tööturud suutnud langusele hästi vastu panna. Töötus ei ole suurenenud, vaid jäänud suhteliselt madalaks, mistõttu oleme näinud isegi palkade kasvu.

Eesti majanduslangus oli 2023. aastal kolme Balti riigi seas sügavaim. Statistika kohaselt langes Eesti SKP 2023. aastal 3%.

Eestis püsis kogu aasta vältel laiapõhjaline majanduslangus. Positiivselt panustanud tegevusalasid oli vähe ja majanduses suuremat rolli omanud tegevusalad kogesid pigem langust. Aasta arvestuses tulid suurimad positiivsed panused kaubandusest ja kinnisvaraalasest tegevusest, negatiivsed info ja side tegevusalalt. Viimane oli aga aasta teises pooles juba positiivse mõjuga.

Aasta lõpus hinnatõus aeglustus, mis viis mitme SKP komponendi trendi pöördumiseni ja aasta jooksul kahanenud näitajad pöördusid ajavahemiku lõpuks kasvule. Mittefinantssektori ettevõtete lisandväärtus langes neljandas kvartalis 5,9%, finantssektor näitas aga juba 0,5%

kasvu. Aasta kokkuvõttes langesid sektorid vastavalt 4,4% ja 5,2%. Valitsemissektori nõrgim tulemus oli esimeses kvartalis, kui lisandväärtus kasvas vaid 1,3%. Neljandas kvartalis suurenes see 4,4% ja aasta peale kokku 3,5%. Kõige suurem pööre toimus maksulaekumises. Esimesed kolm kvartalit olid netotootemaksud selges languses, neljandas kvartalis kasvasid need aga koguni 6,3%. Selle tulemusel oli aastane langus vaid 1,9%.

Kolmandas kvartalis vähenema hakanud valitsemissektori lõpptarbimine pöördus neljandas kvartalis taas ümber ja suurenes 2%. Lõppenud aastal suurenes valitsemissektori tarbimine kokku 0,9%.

Investeeringutele oli 2023. aasta väga heitlik, kuid neljandas kvartalis jäid nad enam-vähem eelmise aasta tasemele, langedes 0,4%. Positiivse panusena paistsid silma valitsemissektori investeeringud masinatesse ja seadmetesse ning kaitseotstarbelisse põhivarasse (+47,6%), samuti investeeringud muudesse hoonetesse ja rajatistesse (+15,5%). Negatiivse poole pealt paistsid välja aga mittefinantsettevõtete investeeringud samadesse varaklassidesse (vastavalt -13,8% ja -6%). Aasta peale kokku vähenesid investeeringud 3,4%. Suurima positiivse panuse andsid investeeringud eluruumidesse, suurenedes 14,1%. Kaalukaim negatiivne panus tuli transpordivahenditest, kuhu investeeringud langesid 41,1%.

Väliskaubanduse keeruline käekäik jätkus ka neljandas kvartalis, kui kaupade ja teenuste eksport kokku vähenes 9% ja import 6,6%. Kaupade väljavedu vähenes 13,5% ja sissevedu 10,1%. Enim mõjutasid seda elektrienergia, puidutöötlemine ja keemiatooted. Mõnevõrra paremini läks teenuste poolel: teenuste eksport vähenes vaid 0,7% ja import suurenes 2,9%. Eelkõige pidurdas teenuste poolelt majandustegevust langus transpordisektoris, mille peamine mõjutaja oli transporditeenus raudteel. 2022. aasta lõpus moodustas väliskaubandus 86% SKP-st, eelmise aasta lõpuks vähenes see aga 78% peale

Sesoonselt ja tööpäevade arvuga korrigeeritud SKP vähenes võrreldes kolmanda kvartaliga 0,7% ja võrreldes eelmise aasta neljanda kvartaliga 2,5%

Majanduse tulevikuväljavaateid iseloomustab kõige paremini märksõna „määramatus“. Liiga palju on erinevaid riske, mis on seotud geopoliitiliste pingekolletega, tarneahelate muutumisega ning maailmamajanduse killustumisega, mida võib võimendada ka USA presidendivalimiste tulemus.

Kuna tulevik on ebakindel, siis koondvaates inimeste säästmismäär pigem kasvab. Inflatsiooni langus ei pruugi olla piisavalt kiire, mis tähendab, et intressimäärad võivad jääda suhteliselt kõrgeks ka 2024. aastal. Tööturgude suhteliselt hea olukord (kõrge hõive ja mõõdukas töötus) tähendab vähemasti osas majandus sektorites jätkuvat palgakasvu, mis on kiirem kui hinnakasv, ja kasvanud reaalsissetulekud võivad suurendada tarbimist. Suuremate majanduste kasvumootoriks on seega pigem kodumaise nõudluse kui ekspordi kasv.

*Allikas: Statistikaamet

3.2. Majanduskeskkond Järva vallas

Alates 22. oktoobrist 2017. aastast on Järva vald Järvamaal üks kolmest omavalitsusest. Ühinemise järgselt kuuluvad Järva valda Imavere, Koigi, Koeru, Kareda, Järva-Jaani, Aravete ja Albu piirkonnad. Järva vald piirneb põhjas Tapa, Anija ja Kose vallaga, läänes Paide linna ja Türi vallaga, lõunas Põhja-Sakala ja Põltsamaa vallaga ning idas Jõgeva ja Väike-Maarja vallaga.

Järva valla eripäraks on suur territoorium (1223 km²) ja hõre asustus. Järva maakonna kolmest omavalitsusüksusest on Järva vald pindalalt suurim, moodustades 50% maakonnast, kuid rahvaarvult väikseim (30%).

Järva vallas on kokku on 106 asustusüksust. Nendeks on Järva-Jaani alev, viis alevikku (Ambla, Aravete, Käreвете, Peetri, Koeru) ja 100 küla. Valla asustustihedus on 7,3 in/km², mis on üks madalamaid näitajaid Eestis (Eesti keskmine 31,4 in/ km²) ja ka väikseim maakonna keskmisest (11,2 in/km²).

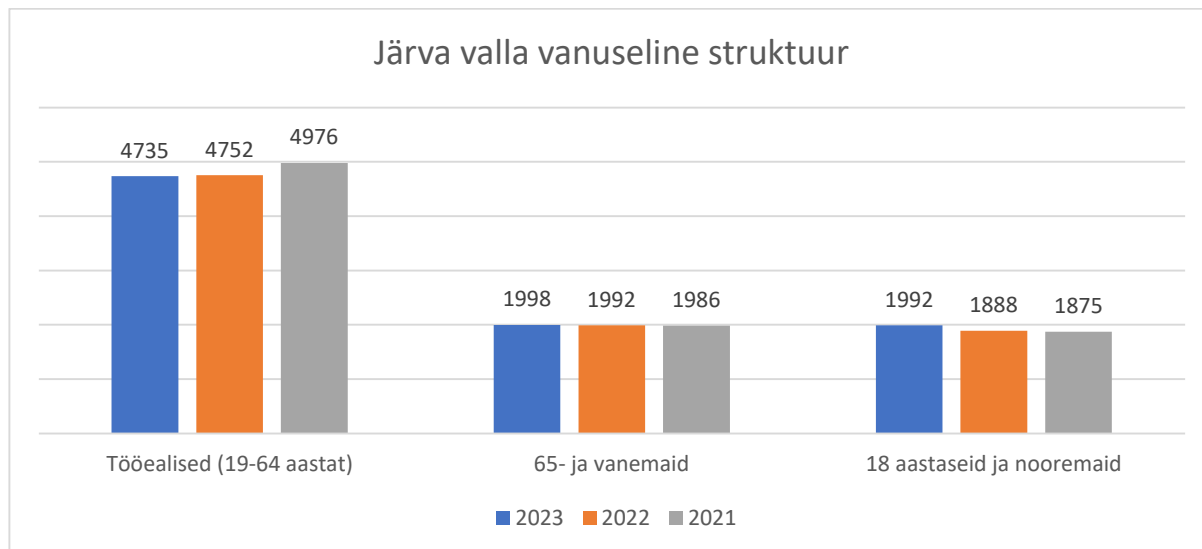
Valla rahvaarvult suurimad asustusüksused on endised vallakeskused, enam kui 100 elanikku on 15 asustusüksuses. Palju on väikeseid külasid – 50-99 elanikku on 25 külas, 66 külas elab vähem kui 50 inimest.

Järva valla elanike arv 1. jaanuari 2023. aasta seisuga oli 8 868 inimest ja 1. jaanuari 2024. aasta seisuga 8 730 inimest.

Demograafilist olukorda iseloomustab, nagu Eestit tervikuna, vananev rahvastik. Elanike arvu vähenemine on viimastel aastatel stabiliseerunud.

Järva valla vanuseline struktuur seisuga 01.01.2023:

	2023	2022	2021
Tööealised (19-64 aastat)	4 737	4 752	4 976
65- ja venemaid	1 999	1 992	1 986
18 aastaseid ja nooremaid	1 994	1 888	1875
KOKKU	8 730	8 632	8 984



Ülalpeetavate määr oli 65,9 (Statistikaameti andmed, 2022. aastal vastav näitaja 64,8) ja demograafiline tööturusurveindeks 0,82 protsenti (Statistikaameti andmed, 2022. aastal vastav näitaja 0,76).

2023. aasta jaanuaris oli Järva vallas 300 registreeritud töötut, detsembris 2023. oli 279 töötut.

Ülevaade raamatupidamise andmetest kohalike omavalitsuste üksuste kohta (tekkepõhises arvestuses) on leitav riigipilve teenuse kaudu <https://riigiraha.fin.ee/> ja <https://minuomavalitsus.ee/>.

4. Valdkondlik ülevaade arengukava täitmisest

2023. majandusaastal kehtisid arengudokumendina Järva valla arengukava aastateks 2022–2030 ja Järva valla eelarvestrateegia aastateks 2022–2026.

2023. aasta eelarve koostamisel lähtuti eelpool nimetatud dokumentidest.

Järva valla arengukavas on püstitatud kolm strateegilist eesmärki, mille täitmiseks on seatud arendustegevused. Järva valla arengukava 2022-2030 kohaselt teostatakse vähemalt üks kord aastas arengukava ülevaatamine ja sellekohane aruanne esitatakse Järva Vallavolikogule kinnitamiseks (volikogu juunikuu istungile).

Eesmärk 1: Järva vald on strateegiliselt juhitud ja võimekas võrgustikupõhine omavalitsus, kus rakendatakse parimaid praktikaid piirkonna konkurentsivõime ja tasakaalustatud arengu tagamiseks.

Tegevus 1: Pädev ja motiveeritud meeskond

Vastavalt kohaliku omavalitsuse korralduse seadusele korraldab kohalik omavalitsus Järva vallas sotsiaalteenuste osutamist, sotsiaaltoetuste ja muu sotsiaalabi andmist, eakate hoolekannet, kultuuri-, spordi- ja noorsootööd, elamu- ja kommunaalmajandust, veevarustust ja kanalisatsiooni, heakorda, jäätmehooldust, ruumilist planeerimist, vallasisest ühistransporti ning valla teede ja tänavate ehitamist ja korrashoidu, samuti valla omanduses olevate koolieelsete lasteasutuste, põhikoolide ja huvikoolide, raamatukogu, spordibaaside ning teiste kohalike asutuste ülalpidamise. Avalike teenuse pakkumisel on aluseks hea infovahetus, töökorraldus, teenuse pakujate kvalifikatsioon, motiveeritus ja töötingimused.

Meeskonna motiveerimiseks korraldati ühisüritusi ja osaleti valdkonnapõhistel koolitustel. Toetati valla töötajate tervisekäitumise edendamist ja liikumisharrastusi (Stebby keskkonnas), viidi läbi arenguestlused.

Tegevus 2: Optimaalselt korraldatud, tõhus ja kaasav juhtimine

1. jaanuarist 2023. alustas tegutsemist hallatav asutus Järva Teenused, mille tegevuse eesmärgiks on valitseda talle valitsemiseks antud Järva valla vara ja korraldada teenuste osutamist. Jätkati 2020. aastal kasutusele võetud elektroonilise taotluskeskkonna SPOKU ja 2022. aastal avatud GIS-põhise Järva valla kaardirakenduse arendamist. Võeti kasutusele Järva valla noorte huvitegevuse register Huvihunt. 1. juulist 2019 võtab vallavalitsus vastu ainult masintöödeldavaid elektroonilisi arveid. Vallale laekuvaid ostuarveid menetletakse Finbite arvekeskuses.

Eelarve ja selle täitmise vaatamiseks on kasutusel veebiplatvorm Veera, mille kaudu on loodud võimalus jälgida valla eelarve täitmist reaalsajas (<https://jarvavald.ee/2023.-aasta-eelarve-taitmine-reaalsajas>).

Eraldi on Veeras kasutuses täpsemate andmetega keskkond alaeelarvete eest vastutajatele, milles on võimalik avada täitmisega seotud kannete info ja seeläbi on neile tagatud võimalus olla pidevalt kursis oma vastutusala finantsinfoga. Veera programmis koostati ka 2023. aasta eelarve.

Elanikkonna paremaks kaasamiseks on vallavalitsuses ja vallavolikogus heaks kiidetud kaasamise põhimõtted. 2023. aastal osales vald kogukonna koostöö laboris.

Aktiivselt tegutses Järva valla noortevolikogu. Regulaarselt ilmus Järva Valla Leht ning alustati taskuhäälinguga.

Eesmärk 2: Kõigis Järva valla piirkondades on puhas elukeskkond ning heal tasemel kohalikud teenused ja taristu. Kõik valla piirkonnad on omanäolised ja nende elanikud on oma elukohaga rahul.

Tegevus 1: Heal tasemel ja optimaalselt korraldatud kohalikud avalikud teenused

Füüsilise keskkonna kaasajastamine (investeeringud hoonetesse, rajatistesse, seadmetesse ja sisustusse jms) toimus järjepidevalt.

Valmis Imavere skatepark, renoveeriti Peetri raamatukogu. Kaasava eelarve toel valmisid Aravete madalseiklusrada ja Karinu laululava. Spordihoonetesse paigaldati elustamisaparaadid.

Jätkati sotsiaaltranspordi pakkumisega avalike teenuste kasutamisel (erivajadusega laste koolitransport, eriarstide juurde sõit). Sotsiaalvaldkonnas toimus koostöö erinevate teenuseosutajatega nõustamise ja rehabilitatsiooni valdkonnas (võlanõustamine, psühholoogiline nõustamine, rehabilitatsiooniteenustele suunamine).

2023. aastal toimusid kolmandat korda Järva valla Kirikute päevad (juuli teisel nädalavahetusel) ning Järva valla Muuseumitee (septembri esimesel nädalavahetusel). Teist korda peeti A.H. Tammsaare sünniaastapäeva paiku Eesti kirjanduse pidunädalat (jaanuari viimane nädal).

Korraldati edukate õpilaste tunnustamisüritus ja sügisel Järva valla sünnipäev. Järva vald võttis septembris osa Maal elamise päevast. Maakondlik maakaitsepäev toimus Järva-Jaanis.

Korraldati rahvusvahelist noortepäeva, suurperede päeva, eakate kokkutulekut. Regulaarselt käis koos eakate ümarlaud. Suvel toimus õpilaste töömalev. Toimused erinevad koolitused haridus- ja noorsootöötajatele.

Järva vallas on kõigil haridustasemetel võrdsed võimalused õppe- ja kasvatustööks kaasaegses ja turvalises õpikeskkonnas. Koolides on õpilasele turvaline, arendav ja õpioskusi ning loovust toetav õpikeskkond. Kõikides Järva valla haridusasutustes on uuendatud inventari, soetatud uusi ja tänapäevaseid õppevahendeid. Tööd alustasid Järvapesa Lasteaed (lasteaiad Albus, Ahulas, Aravetel ja Amblas) ja Põhja-Järva Kool (koolid Albus, Aravetel ja Amblas).

Jätkati nn iseteendindava jõusaali teenuse arendamisega – kontaktivabalt pääseb Koeru ja Järva-Jaani võimlasse.

Vaadati üle raamatukoguvõrk – tegutsemist jätkab 10 raamatukogu ja raamatukogubuss Krõõt.

Tegevus 2. Vajadustest lähtuv kaasaegne taristu ja avalik ruum

Kommunaalettevõtte AS Järva Halduse täpsemad tegevused 2023. aastal on välja toodud majandusaasta aruande punktis, mis kirjeldab AS Järva Halduse majandusaastat.

Jätkati Järva valla teehoiukava 2022–2025 elluviimisega, alustati riigitee nr 25 Mäeküla-Koeru-Kapu rekonstrueerimist kilomeetritel 21,25-25,30.

Lõpetati Järva valla tänavavalgustuse taristu rekonstrueerimine, mille käigus asendati ca 1500 valgustuspunkti üle kogu valla.

Hajaasustuse programmi raames renditati maapiirkonnas elavate inimeste elutingimusi.

Erinevates piirkondades jätkus jäätmete kogumisvõrgustiku (keskkonnajaaamade) arendamine, 1. detsembrist 2023. aastal algas uus korraldatud jäätmeveo periood.

Haljasaladel ja kalmistutel tagati igapäevane heakord, jätkati nn lepatriinuribade projektiga ehk liigirikkuse taastamisega valla haljasaladel.

Toetati Järvamaa abipolitseinike ja Järva vallas tegutsevate vabatahtlike päästekomandode tegevust. Osaleti projektis „Kodud tuleohutuks“ ja tehti kohandusi puuetega inimeste eluasemetele. Korrastati kaheksa Ukraina sõjapõgenike majutamiseks mõeldud korterit.

Olemas on kriisireguleerimise kava, regulaarselt käis koos kriisikomisjon.

Selleks, et kinnisvaraportfelli paremini hallata, jätkati aktiivselt ebavajaliku kinnisvara müügi ja kasutusse andmisega.

Meede 2.3: Kohaliku eripära võimendamine ja ettevõtluskeskkonna arendamine

Koostöös ettevõtjatega toimub noortele korraldatud õpilasmalev. Ettevõtjaid kaasatakse valla sündmuste ettevalmistamisel ja läbiviimisel. Ettevõtjaid tutvustati ajakirjanduses. Toimus Järva valla ettevõtlusõhtu.

Alustavaid ettevõtjaid toetati läbi Sihtasutuse Järvamaa, kus pakuti alustava ettevõtja mentorprogrammi, ettevõtluskonsultandi nõustamise võimalust ja koolitusi.

Toimus pidev piirkondlike ürituste arendamine ja populariseerimine. Sündmuste reklaamimine toimus läbi Järva valla meediakanalite.

Traditsioonilised üritused on kaardistatud, nende toimumine piirkonnas on tagatud läbi hallatavate asutuste eelarvete ja projektitoetuste. Läbi mittetulundusliku tegevuse toetamise korra toetati vabaühendusi tegevustoetusega, projektitoetusteks maksti ca 100 tuhat eurot, projektide kaasfinantseerimiseks anti toetusi 11 tuhat eurot. Esmakordselt anti neljale ühingule spordiklubi toetust.

Olemasolevate turismiobjektide arendamiseks ning ühtseks turundamiseks toimusid muuseumite ümarlauad ning Muuseumitee projekt.

Muinsuskaitsealuste ja muude kultuurimälestiste hoidmine ning väärtustamine toimus järjepidevalt. Taastati Aruküla mõisa kaevumaja ja alustati Järva-Jaani kirikaia renoveerimist. Valmis Kurisoo mõisa katuse ja vahelae rekonstrueerimise ehitusprojekt. Toetati läbi investeringutoetuse Järva vallas asuva viie kiriku seisukorra parandamist.

Eesmärk 3: Järva vald on sidus ja koostööd tegev omavalitsus

Tegevus 1: Piirkondade vaheline koostöö ja sidusus

Järva vald toimib erinevatest organisatsioonidest moodustatud võrgustikuna, mis on orienteeritud inimesekesksele ja tasakaalustatud arengule. Inimesekeskus väljendub valla poolt pakutavates teenustes ja elukeskkonna kvaliteedis. Valla arenguid kavandades lähtutakse kõigi elanike rühmade huvidest ning kujundatakse vallaruumi kui ühtset tervikut. Elanikkonna paremaks teenindamiseks arendas Järva vald ühistegevust ning teeb koostööd kodanikuühenduste, erasektori, teiste omavalitsuste ja riigiga.

Tegevus 2: Koostöö teiste kohalike omavalitsusüksuste ja partneritega

Koostöö riigiga jätkub. Osaleti Eesti Linnade ja Valdade Liidu (ELVL) töös, jätkati koostööd maakonnaüleste organisatsioonidega (SA Järvamaa, MTÜ Lõuna-Järvamaa Koostöökogu, MTÜ Järva Arengu Parterid, MTÜ Järvamaa Ühistranspordikeskus, Eesti Jäätmehoolduskeskus) ja partneritega (MTÜ Järvamaa Spordiliit, Järvamaa kultuurinõukogu, Järvamaa Keskraamatukogu). Ametnikud ja teenistujad osalesid mitmete maakondlike ja üle-eestiliste töörühmade, kogude ja koostöövõrgustike töös. Uuendati sõpruslepingut Soome Ilmajoe vallaga ja kiideti heaks sõprusleping Soome Kokkola vallaga.

Investeeringustegevus 2023 ja tulevikus

Jätkati Järva valla teehoiukava 2022–2025 elluviimisega. Alustati riigitee nr 25 Mäeküla Koeru-Kapu rekonstrueerimist kilomeetritel 21,25-25,30, projekti kaasrahastamiseks on vallal Transpordiametiga koostööleping, projekt viiakse lõplikult ellu 2024. aastal (KOV rahastab objekti Koeru-Visusti jalgratta- ja jalgte ehitamist, Paide tee 16a bussijaama ja Paide tee 5 parklaehitust, Kapu bussipeatuse jalgteühenduse ehituseks vajalike maade võõrandamist või kasutusvalduse seadmist)).

Lõpetati Järva valla tänavavalgustuse taristu rekonstrueerimine, mille käigus asendati ca 1500 valgustuspunkti üle kogu valla (projekt viidi ellu aastatel 2020-2023, toetust tänavavalgustuse taristu renoveerimise toetusmeetmest saadi 1 569 630 eurot).

Valmis Imavere skatepark (Leader toetuse abiga), renoveeriti Peetri raamatukogu (rahvaraamatukogude kiirendi toetuse abiga). Kaasava eelarve toel valmisid Aravete madalseiklusrada ja Karinu laululava. Spordihoonetesse paigaldati elustamisaparaadid (Leader toetuse abiga).

2023. aastal loobuti Peetri lasteaia, Koigi teeninduskeskuse, Päinurme rahvamaja, Aravete kultuurimaja CO2 projektidest, milleks varasemalt oli projektitoetust saadud.

2024. aastal jätkatakse Järva valla teehoiukava 2022-2025 elluviimisega. Lisaks eelmainitud Mäeküla-Koeru-Kapu projektile on 2024. aastal planeeritud 50 tuhat eurot Kaalepi-Lehtmetsa teel asuva Albu silla kõrvale kergliiklustee rajamiseks (Transpordiametiga koostööleping sõlmitud).

Jätkuvad investeeringud hajaasustuse programmi, mille eesmärgiks tagada hajaasustusega maapiirkondades elavatele peredele head elutingimused ning seeläbi aidata kaasa elanike arvu püsimisele neis piirkondades, elluviimiseks.

2023. aastal valmistas vallavalitsus ette uut taotlust toetusmeetmesse „Kohaliku omavalitsuse üksustele liginullenergiahoonete ehitamine“ Järvapesa Lasteaia Aravete lasteaia liginullenergiahoone ehitamiseks. Eeldatavaks ehitusmaksumuseks on 3 107 606 eurot, sellest toetus 1 854 880 eurot, omafinantseering 1 252 726. Taotlus esitati 16. oktoobriks 2023 positiivne rahastusotsus saadi 21.02.2024. Hetkel ei ole seda investeeringut 2024 aasta eelarves ega eelarve strateegias.

31.01.2024 esitati projektitaotlus „Peetri Kooli lasteaia energiatõhususe parandamine“ meetmesse Kliima2.8.1 Avaliku sektori hoonete energiatõhususe ja taastuenergia programm. Projekti hinnanguline kogumaksumus on 531 366, toetusmäär 64%. Rahastusotsus tehakse juunis 2024.

Samuti valmistati ette projektitaotlust taotlusvooru KOV investeeringud jalg- ja jalgrattateedesse taotlusvooru Kadastiku jalg- ja jalgrattatee ehitamiseks (toetusmäär 60%, projekti kogumaksumus 141 598, millest abikõlblik maksumus 114 090, rahastusotsus eeldatavasti juunis 2024).

Esitati projektitaotlus rahvaraamatukogude kiirendisse Päinurme rahvamaja renoveerimiseks kogukonnakeskuseks, toetust saadi 10 tuhat eurot projekterimiskulude katmiseks (projekti hinnanguline kogumaksumus 200 tuhat eurot, projekt viiakse ellu 2024. aastal).

2024. aasta alguses esitati projektitaotlus KIKi toetusmeetmetesse eteniidi kogumise kampaania läbiviimiseks (projekti abikõlblike kulude kogusumma on 7 625 eurot. Toetuse summa on kuni 5 719 eurot ja toetuse maksimaalne määr on 75% projekti abikõlblike kulude kogusummast, positiivne rahastusotsus saadi aprillis 2024) ja koolidesse väikeste prügisorteeride soetamiseks (toetus 5870 eurot, positiivne rahastusotsus saadi aprillis 2024).

SA Järvamaa on saanud toetust ühele maakonnaülesele ühisprojektile (projekt 2024-2026): projekti „Kesk-Eesti ettevõtlusinkubaator“ kogumaksumus on 2 434 227 eurot, millest Järva valla kaetav omafinantseeringu suurus on perioodil 2024-2026. a 40 570 eurot (sellest 13 523 eurot aastal 2024, 13 523 eurot aastal 2025 ja 13 523 eurot aastal 2026);

2024. aastal jätkuvad tööd projektitaotluse esitamiseks toetusmeetmesse kättesaadavad kvaliteetsed avalikud teenused Järva-Jaani Gümnaasiumi rekonstrueerimiseks (toetus 400 000 - 1 500 000, toetusmäär 60%, omaosalus vähemalt 40%, vähemalt 15% projekti eelarvest ette nähtud arendustegevusteks) ning kogukonnakeskse teenusmaja ehitamiseks Koeru teenusmajade meetmest (toetusmäär 90%, omaosalus 10%).

Tehakse ettevalmistusi järgmistel hoonete energiatõhususe toetuse taotlusvoorudes osalemiseks.

Lisaks avanevad 2024. aastast Leader-toetusmeetmed nii Järva Arengu Parterite kui Lõuna-Järvamaa Koostöökogu piirkonnas, kus abikõlblik taotleja on ka vallavalitsus. Järva Arengu Partneritele esitati projektitaotlus Rava ujuvsilla paigaldamiseks (13 tuhat eurot).

Võimalusel jätkatakse Järva valla ühisveevärgi ja -kanalisatsiooni arendamise kava elluviimist, 2024. aasta kevadel esitas AS Paide Vesi KIKile projektitaotluse Jõgisoo küla ühendamiseks Ambla aleviku ühisveevärgi ja -kanalisatsiooniga. 2024. aastal jätkatakse eeltööd 2025. aastal projektitaotluse esitamiseks Ambla ja Aravete alevike ÜVK süsteemide arendamiseks.

Kõik kirjeldatud investeeringud vastavad Järva valla arengukavale.

5. Ülevaade olulise ja valitseva mõju all olevate äriühingute, sihtasutuste ja mittetulundusühingute kohta

5.1. Sidusettevõtjad

AS Järvamaa Haigla

Aktsiaselts Järvamaa Haigla põhitegevuseks on meditsiiniteenuste osutamine üldhaiglana, mis pakub peamiselt Kesk-Eesti inimestele ambulatoorset ja statsionaarset eriarstiabi, õendusabi ning taastusravi. Haigla tegevuste eesmärk on tagada sotsiaalne kindlustunne ja turvatunne eelkõige Kesk-Eestis elavatele inimestele.

2023. aastal oli AS Järvamaa Haigla müügitulu 11 206 tuhat eurot. 2023. aastal suurenesid tulud võrreldes 2022. aastaga 2 273 tuhat eurot.

2023. aastal loeti kokku voodipäevi 17 371 (2022. aastal 16 211). Aastal 2023 oli ravitud haigete arv 2 089 (2022. aastal 1 921). Kokku on haiglas 101 voodikohta.

Järvamaa Haiglas aruandeaasta keskmine töötajate arv (taandatuna täistööajale) oli 210 ja tööjõukulude kogusumma 8 466 tuhat eurot, juhatuse liikmele arvestatud tasu 98 tuhat eurot ja nõukogu liikmetele viis tuhat eurot. Nõukogu liikmetele nendega lepingu lõpetamise korral hüvitist ei maksta.

Haigla tulud kokku olid 2023. majandusaastal 13,4 miljonit eurot ning kulud kokku 13,1 miljonit eurot. Majandusaasta tulem oli kasum 309 tuhat eurot.

2023. aastal lõpetati EMO rekonstrueerimine ja juurdeehitus koos meditsiinitehnika ja sisustusega, rajati isolatsioonipalatiid ja paigaldati generaator koos haigla hoonete vahelise elektritaristu rajamisega. Kõige selle kogumaksumus oli 4,42 miljonit eurot. Sihtfinantseerimisest saadi põhivara soetamiseks 3,89 miljonit eurot.

2023.a. osteti veel ka põhivara 124 tuhande euro eest (osteti meditsiini seadmeid, laiendati päikeseparki ning osteti väike traktor).

Meditsiinitehnika soetamiseks on 2024 aasta eelarvesse planeeritud 100 tuhat eurot. Remontöödeks on planeeritud 35 tuhat eurot.

Aktsiaselts Väätsa Prügila

AS Väätsa Prügila tegutseb 2000. aastast. AS Väätsa Prügila põhitegevuseks on jäätmete kogumine, käitlemine ja taaskasutatavate jäätmete müük. Sellest tulenevalt tegeleme jäätmekäitluskeskuse haldamise, jäätmete vastuvõtu, taaskasutuse, käitlemise, ladestamise ja transporditeenuste osutamisega. AS Väätsa Prügila eesmärgiks on seadusandlusest tulenevate keskkonnanõuete korrektne ja nõuetele vastav jäätmekäitlusteenuste osutamine.

Põhitegevusaladeks 2023. aastal kujunes liigiti kogutud jäätmete käitlemine ja tavajäätmete ladestamine. Ladestatud jäätmete kogumaht 2023.a. oli 40 % kõigist vastu võetud jäätmetest.

2023. aasta tegevuskulud olid kokku 2 023 tuhat eurot, millest otsesed majandamiskulud koos tööjõukuludega ja keskkonnamaksudega olid 2 608 tuhat eurot ja muud tegevuskulud, sealhulgas põhivara kulum ja muud ärikulud 585 tuhat eurot.

2023. aasta puhaskasum oli 78 tuhat eurot.

2023. aastal investeeris Väätsa Prügila AS põhivahenditesse kokku 55 tuhat eurot.

2023.a. jätkas Väätsa Prügila AS jäätme- ja keskkonnajaaamade haldamist. Kõik keskkonna- ja jäätmejaamad, mida Väätsa Prügila teenindab, on varustatud selleks vajalike jäätmelubadega.

AS Väätsa Prügila tööd juhib 5-liikmeline nõukogu ja kaheliikmeline juhatus. Keskmise töötajate arv 2023. aastal oli 17 töötajat ning kogu tööjõukulu koos maksudega 545 tuhat eurot (võrreldes 2022. aastaga vähenes kulu 9,8%). Juhatus ja nõukogu liikmete tasu oli 2023. aastal 70 tuhat eurot.

2024. aasta eesmärgiks on panustada ringmajandust toetavatesse lahendustesse, pakkuda usaldusväärset teenust ning edendada rohelist mõtteviisi. Järgmise aasta prioriteetideks on käitlustegevuste arendamine ja laiendamine ning käitlusvõimekuse tõstmine.

Aktsiaselts Paide Vesi

AS Paide Vesi on 100% omavalitsuste omanduses olev äriühing, kes osutab aruandeaastal ühisveevärgi ja -kanalisatsiooni teenuseid nii Paide linnas ja kui ka Järva vallas. Põhitegevusena ettevõtte pumpab põhjavett, puhastab vajadusel vett ja juhib selle tarbijateni, võtab tarbijatelt vastu reovee ning juhib selle reoveepuhastitesse, kus see enne suublasse juhtimist puhastatakse. AS Paide Vesi on Paide linnas, Paide linna Roosna-Allikul alevikus, Kriileväljal, Sillaotsal, Annas, Sargveres, Tarbjal, Viisus, Präämas, Viraksaares ja Mündi külas ning Järva vallas Aravetel, Käravetel, Amblas, Imaveres, Käsukonnas, Koigis, Päinurmes ja Peetris ühisveevarustuse ja -kanalisatsiooni süsteemide omanik.

Ühisveevärgi ja -kanalisatsiooni teenust osutati aruandeaastal ka Sõrandus ning Jõgisool, ainult ühisveevärgi teenust Roosnas, Säaskülas. Aktsiaselts teostab ka teenustöid vee- ja kanalisatsioonitrasside hooldamisel, remondil ja renoveerimisel.

AS Paide Vesi on Paide linna soojusvõrgu omanik ja ühe tegevusalana rendib soojusvõrku operaatorfirmale, kes täidab kaugkütte võrguettevõtja kohustusi. Aktsiaselts on ka Paide linnas ja külades rekonstrueeritud tänavavalgustuse süsteemide omanik ja rendib neid Paide Linnavalitsusele. Paide Linnavalitsuselt on üle võetud ka osaliselt sademetevee kanalisatsiooni taristu ja teostatud selle rekonstrueerimine ning laiendamine.

Aktsiaseltsi tegevuseks on ka vee-ettevõtluse arendamine oma vee-ettevõtja tegevuspiirkonnas, mille tulemusena on rekonstrueeritud või rekonstrueeritakse lähiaastatel veevarustust, reoveekäitlust ja sademetevee kanalisatsiooni. Paide linna kaugküttetrasside parendamiseks on ellu viidud mitmeid projekte ja töö selles osas jätkub.

Aktsiaseltsi kõrgeimaks juhtimisorganiks on aktsionäride üldkoosolek, kus aktsionäre esindavad omavalitsuste volitatud esindajad. Aruandeaasta alguses oli aktsiaseltsil 17 147 aktsiat, millest Paide Linnavalitsusel oli 15 258 aktsiat (88,98%) ja Järva vallavalitsustel 1 889 aktsiat (11,02%).

Majandusaasta lõpu seisuga on täiskohaga tähtajatuid töölepinguid AS-is Paide Vesi kokku 15, lisaks üks tähtajaline tööleping.

AS Paide Vesi alustas Konkurentsiametiga uute teenuste müügihindade muutmise osas protsessi 2022. aasta sügisel. Uued hinnad said kooskõlastatud 27.03.2023 ning muutunud hind hakkas kehtima 01.05.2023.

Tarbitud vee koguse arvestamine toimub üldjuhul kaugloetavate veearvestitega. Mehaanilisi arvesteid kasutatakse vaid mõnedel sessoonselt tarbivate klientide kinnistutel.

Vee kvaliteedi kontrolli teostatakse vastavalt Terviseametiga kooskõlastatud enesekontrolli kavale. Väiksematest küladest on esinenud rauasisalduse probleem Sõrandu ja Roosna külade veevõrgu klientide tarbimiskohtadel, mida tõendab korterist võetud veeproov. Vee-ettevõtja analüüside kohaselt on pumbajaamast võrku antav vesi kvaliteedinõuetele vastav. Ilmselt toimub vee kvaliteedi langus hoonesisestes torustikes pikka aega seismise tõttu, sest klientide tarbimismahud tühjade korteritega majades on väikesed. Väikekülad kvaliteedi tagamiseks paigaldas Paide Vesi Sõrandu küla veepumbamajja rauaeraldusfiltrid. Järva valla poolt teostati investeering Roosna ühisveevärki, kus rajati uus puurkaev ja pumbamaja, kuhu paigaldati uued rauaeraldusfiltrid. Ehitati ka filtrite pesuvee imbväljak. Vastavalt ÜVK arendamise kavale on ette nähtud väikeste veevõrkude, mis ei vasta ühisveevärgi miinimumsuurusele, üleandmine kohalikele seltsingutele. Aruandeaastal sai peatatud Kukevere küla veevärgi töö, sest seal ei ole enam ühtegi tarbijat.

Aruandeaastal teostati jätkuvalt kaugloetavate veearvestite paigaldamist, seda põhiliselt uutele liitujatele. Teiseks jätkati kaugloetavate arvestite taatlusega, mille teostamiseks soetati arvestite vahetusfond. Kaugloetavaid veearvesteid soetati 3,7 euro eest.

Peamised veevarustuse ja kanalisatsiooni valdkonnaga seotud osutatavad teenused olid aruandeaastal trasside survepesu ja fekaalide ja reovee vedajatele purgimise teenuse osutamine. Teostati ka torustike ehitust-remonti, sealhulgas veemöödusõlmede korrastamist. Aruandeaastal AS Paide Vesi jätkas Paide Linna soojusvõrgu rentimist Enefit Green AS-le. Rendilepingu tingimused tagavad Paide linnas soojusenergia jaotamisteenuse jätkumise ja selleks vajalikud investeeringud soojusvõrgu parendamisse. Aruandeaastal jätkus Paide linnas rekonstrueeritud tänavavalgustuse taristu rentimine Paide Linnavalitsusele. Täiendava

tegevusena lisandus sademetevee ärajuhtimine Paide Linnavalitsuselt üle võetud ja ÜF projekti koosseisus rekonstrueeritud piirkondades ja nendel tänavatel, kus toimus sademetevee kanalisatsiooni laiendamine, et parandada sademetevee ärajuhtimist ja seeläbi ka vähendada ühisvoolse reoveekanaliseerimise sademetevee osatähtsust. Aruandeaastal töötasid päikeseelektrijaamad Paide ja Aravete reoveepuhastite territooriumidel. Nende toodang kattis olulise osa reoveepuhastite elektritarbimisest. Omatarbest ülejäänud elektrienergia müüdi elektrienergiat müüvale firmale, kusjuures kujunes märkimisväärne käive ja lisaks laekus ka riiklik taastuvenergia toetus.

Suurim investeeringuobjekt oli aruandeaastal Paide linna ÜVK rekonstrueerimise ja laiendamise projekti elluviimine. Projekti rahastamisaotlus sai esitatud juba 2020. aastal misjärel tegi SA Keskkonnainvesteeringute Keskus positiivse rahastamisotsuse. Projekti kogumaksumuseks kujunes 3 827 835 eurot ja toetuse suuruseks 2 424 777 eurot. Kuna abikõlbulikud on ka sademetevee kanalisatsiooni tööd, siis on projekti koosseisus lisaks ühisveevärgi ja -kanalisatsiooni töödele ette nähtud sademetevee kanalisatsiooni arendamine ja rekonstrueerimine, mille omafinantseeringu finantseerimise tagas Paide Linnavalitsus. Sademetevee kanalisatsiooni arendamine suurendab lahkvoolse sademetevee ärajuhtimise osatähtsust Paide linnas ja peaks vähendama reoveekanaliseerimise kaudu ärajuhitava sademetevee kogust. Projekt lõppes novembris 2023.

Aruandeaastal teostati jätkuvalt kaugloetavate veearvestite paigaldamist, seda põhiliselt uutele liitujatele. Teiseks jätkasime kaugloetavate arvestite taatlusega, mille teostamiseks soetati arvestite vahetusfond.

Kaugkütte valdkonnas teostati trasside parendustöid, tööde maksumus kokku oli 14 546 eurot.

Jätkati GIS projekti arendamist. Tööd süsteemi laiendamiseks jätkuvad ka 2024. aastal.

Vee kvaliteet Paide linnas vastas nõuetele, rekonstrueeritud ÜVK-ga küldes oli tarbijate kvaliteetse veega varustamine stabiilne. Lubatust kõrgema rauasisalduse probleem klientide tarbimiskohas ei ole otseselt põhjustatud võrku antava vee kvaliteedist vaid pigem hoonesiseste torustike halvast seisukorrast ning väikestest tarbimismahtudest. Vee kvaliteedi tagamiseks tehti investeeringuid Järva valla Roosna ja Sõrandu külade veetötlusjaamades. Ühisveevärgi teenuse osutamise lõpetamist ja hajaasustuse põhimõtete rakendamist Järva valla küldes, kus tarbijate arv on väiksem kui 50 inimest, on käsitletud Järva valla uues ÜVK arendamise kavas.

2024 aastal on kavas ÜVK laiendamise alane tegevus Paide linna Roosna-Alliku alevikus. Arenduskuludeks ja asendusinvesteeringuteks on 2024 aastal planeeritud 347 200 eurot.

AS Koeru Hooldekeskus

AS Koeru Hooldekeskuse asutamises osalemine otsustati Järva Vallavolikogu 26.05.2023 otsusega nr 34. Otsustati asutada koos Paide linnaga äriühing ärinimega aktsiaselts Koeru Hooldekeskus asukohaga Ida tänav 2, Koeru alevik, Järva vald, Järva maakond. Aktsiakapitaliks määrati 25 tuhat eurot. Määrati aktsiate arvuks 50 ja aktsia nimiväärtuseks

500 eurot. Aktsiad jagunevad Paide linna ja Järva valla vahel võrdselt, st kummalegi omavalitsusüksusele on aktsiate arvuks 25.

01.09.2023. aastal anti hooldekeskus üle Järva Vallavalitsuse ja Paide Linnavalitsuse poolt moodustatud aktsiaseltsile ja asutuse nimeks sai AS Koeru Hooldekeskus.

5.2. Osalus sihtasutustes

Sihtasutus A.H. Tammsaare Muuseum

Sihtasutus A. H. Tammsaare Muuseum Vargamäel on asutatud Eesti Vabariigi ja Albu valla poolt 04.12.2002. Asutamisel teostas riigipoolseid asutajaõigusi Järva Maavalitsus. 01.01.2010 jõustunud Riigivaraseaduse alusel muutus riigipoolsete asutajaõiguste teostajaks Siseministeerium. Regionaalministri 19.03.2010 käskkirjaga nr 41 volitati Järva Maavalitsust esindama Siseministeeriumi tähtajatult sihtasutuse asutajaõigustest ja –kohustustest tulenevate ülesannete täitmisel. 11.02.2016 määrati Kultuuriministeerium Sihtasutuse A. H. Tammsaare Muuseum Vargamäel riigipoolseks asutajaõiguste teostajaks.

Pärast 2017. aasta haldusreformi kuulub muuseum Järva valla konsolideerimisgruppi.

Sihtasutuse eesmärgiks on A.H. Tammsaare loominguilise pärandi uurimine ja tutvustamine, tingimuste loomine kultuuriväärtuste taastamiseks, hoidmiseks, kogumiseks, uurimiseks ja säilitamiseks ning üldsusele teaduslikel, hariduslikel ja meelelahutuslikel eesmärkidel nende vahendamise võimaldamine, samuti kultuuriürituste korraldamine oma majandustegevuse, investeeringute ja ettevõtluse kaasamise ning toetuste ja annetuste kaudu ning Sihtasutuse kasutuses oleva vara haldamine ja arendamine.

Sihtasutuse juhtorganid on juhatus ja nõukogu. Nõukogu korralised koosolekud on toimunud aruandeaastal viiel korral.

Sihtasutuses on tööle vormistatud juhataja ja neli töötajat (varahoidja-kuraator, pedagoog-programmijuht, klienditeenindaja-majahoidja ning raamatupidaja). Sihtasutuse 2023. aasta eelarve järgi on tööjõukulud kokku 120 tuhat eurot, mis moodustab 57,8% tegevuskuludest. 2022. aasta vastavad näitajad olid 98 tuhat eurot ja 55,1%. Tööjõukulud sisaldavad töötasu ja sellega kaasnevat makse nõukogule, juhatusele, personalile, projektidega seotud isikutele ja võlaõiguslike lepingute alusel tööle võetud isikutele.

2023. aastal oli muuseumi tegevus planeeritud kinnitatud arengukavast „Sihtasutuse A. H. Tammsaare Muuseum Vargamäel strateegiline arengukava 2021-2025“ lähtuvalt. Sihtasutuse majandustegevusest laekus omatulu, sh piletitulu, giiditeenus, tulu programmilisest tegevusest jne, 44 tuhat eurot s.o 21,0% kogutulust. 2022. aasta vastavad näitajad olid 41 tuhat eurot ja 26,0%.

Seisuga 31.12.2023 oli sihtasutuse bilansimaht 417 tuhat eurot, 31.12.2022 oli vastav näitaja 458 tuhat eurot. Käibevarade osakaal bilansis oli 16,6% ja põhivarade osakaal 83,4%. 2022. aasta vastavad näitajad olid 19,8% ja 80,2%. Bilansimahust 4,3% moodustasid kohustised –

võlad hankijatele üks tuhat eurot, võlad töövõtjatele kaks tuhat eurot ja muud kohustised ja ettemaksud 15 tuhat eurot.

2023. aasta tegevustulude maht oli 208 tuhat eurot, sellest toetused 165 tuhat eurot ehk 79,0% tuludest. Tulud sihtasutuse majandustegevusest 2023. aastal oli 44 tuhat eurot, s.o 21,0% ning muud tulud puudusid. 2022. aastal oli tegevustulude maht 158 tuhat eurot ja osakaalud vastavalt 70,4% ja 26,1% ning muud tulud 3,7%.

2023. aastal kujunes aruandeaasta tulemiks kasum kaks tuhat eurot. 2023. aasta tulude poolt mõjutas püsiekspositsiooni uuendamiseks saadud toetus ning kulude poolt mõjutasid mitmed ürituste korraldamisega seotud kulutused ning põhivara amortisatsioon. Seoses materiaalse põhivara soetusmaksumuse piirmäära tõstmisega 10 tuhande euron, kanti 2023 aastal bilansist välja sellest väiksema soetusmaksumusega varaobjektid ning nende jääkväärtus kajastati amortisatsioonikuluna summas 18 tuhat eurot. Muudatuse alus Rahandusministri 11. detsembri 2003. a määruse nr 105 „Avaliku sektori finantsarvestuse ja -aruandluse juhend” muutmise määrus.

SA Eesti Piimandusmuuseum

SA Eesti Piimandusmuuseum alustas tegevust 1. jaanuaril aastal 2018. Riigireformi eesmärkidest lähtuvalt otsustati Maaeluministeeriumi haldusalasse kuuluvatest muuseumitest luua sihtasutused. Sihtasutuse eelkäija oli Maaeluministeeriumi haldusalasse kuuluv riigimuuseum Eesti Piimandusmuuseum, asutatud 14. juulil aastal 1976. Sihtasutusena täidab Eesti Piimandusmuuseum täpselt samu eesmärke ja ülesandeid ja jätkab sama töökorralduse ning töötajaskonnaga. Tegevuse eesmärkidesse on lisandunud Imavere piirkonna ajaloo talletamine ja eksponeerimine.

Sihtasutus asutati Imavere Vallavolikogu otsusega 15. septembril aastal 2017. Imavere valla õigusjärglane on Järva vald. Sihtasutuse moodustasid Imavere vald, lisandusid SA Eesti Põllumajandus-Kaubanduskoda ning OÜ Estonia Farmid. Sihtasutus on eraldiseisev juriidiline isik, oma põhikirja, arveldusarve ning eelarvega.

Sihtasutuse juhtorganid on juhatus ja nõukogu. Nõukogu korralised koosolekud on toimunud aruandeaastal kahel korral. Kõigi kohta on vormistatud protokollid.

2023. aastal töötas SA Eesti Piimandusmuuseumis juhataja ja kuus töötajat: muuseumipedagoog, varahoidja, teadur, klienditeenindaja, peaspetsialist, koristaja, oskustööline. Suvel võeti tööle kaks lisa töötajat.

Sihtasutuse eelarvesse laekus tulusid 271 tuhat eurot ning kulusid tehti 278 tuhat eurot ning aruande perioodi tegevustulem oli kahjum 23 tuhat eurot. Sihtasutuse majandustegevusest laekus enamik tulu annetustest ja toetustest.

Seisuga 31.12.2023 ületasid sihtasutuse lühiajalised kohustused käibevara 2 tuhande euro võrra. Aasta lõpus esinenud käibekapitali puudujääk ei tekitanud juhtkonna hinnangul märkimisväärset kahtlust sihtasutuse suutlikkuses jätkata jätkuvalt tegutsevana.

Sihtasutus Valgehobusemäe Suusa- ja Puhkekeskus

Sihtasutus Valgehobusemäe Suusa- ja Puhkekeskus asutati Albu valla poolt 15.12.2016. Sihtasutus registreeriti äriregistris 09.01.2017.

Sihtasutuse eesmärk on liikumisharrastuse, vaba aja veetmise, harrastus-, treening- ja võistlusspordi arendamine ning koolituskeskuse arendamine ja haldamine, et pakkuda võimalusi loodushariduslikeks tegevusteks, harrastus- ja tippspordiga tegelemiseks ning aktiivse puhkuse veetmiseks looduses, maastikuhoolduse korraldamine.

Sihtasutuse juhtorganid on juhatus ja nõukogu. Nõukogu korralised koosolekud on toimunud aruandeaastal neljal korral. Kõigi kohta on vormistatud protokollid.

Sihtasutusel on ühe liikmeline juhatus. Sihtasutuses on juhataja poolt sõlmitud töölepingutega tööle vormistatud kuus töötajat: arendusjuht, administraator, spordiinstruktor, kokk-pagar, toitlustuse abitööline koka abi, kes täidab ka puhastusteenindaja tööülesandeid.

Sihtasutuse 2023. aasta eelarvesse laekus tulusid 564 tuhat eurot, so 86% planeeritud 655 tuhandest eurost ning kulusid tehti 545 tuhande euro eest, so 83% planeeritud 655 tuhandest eurost. Kogu 2023 aasta vältel Eestis püsinud laiapõhjaline majanduslangus annab tunda nii ettevõtete kui eraisikute käitumises, mis kajastub ka sihtasutuse majandustulemustes.

Eelarve tuludest omatulud ja projektidest saadud vahendid on ca 91%, riigilt 4% ja Järva vallalt 5%.

Järva valla toetus 2023. aastal oli kokku 30 tuhat eurot, millest kunstlume tootmiseks, spordiürituste kaasfinantseerimiseks, suusaradade hoolduseks ja Kõrvemaa Ühendatud Terviseradade hoolduseks 10 tuhat eurot ning Kultuuriministeeriumi projekti elluviimise kaasfinantseerimiseks 20 tuhat eurot.

Spordiürituste korraldamiseks on sihtasutus taotlenud täiendavat toetust Eesti Kultuurkapitalilt. Kultuuriministeerium eraldas 20 tuhat eurot, millega alustati projekti: “SA Valgehobusemäe Suusa- ja Puhkekeskuse edasiarendamine“ elluviimist. Järva valla toetus projektile oli 20 tuhat eurot ning sihtasutuse omaosalus oli 60 tuhat eurot. Projekti raames osteti uus rajatraktor. Rajatraktori hind oli 201 tuhat eurot, millest 50% tasutakse 2024 aastal.

Kolme valla: Järva, Tapa ja Anija valla ühise koostöölepingu alusel hooldas sihtasutus talvel Kõrvemaa Ühendatud Terviseradu. Lisaks hooldas sihtasutuse rajatraktor naaberkiinnistul asuvat lasketiiru juurde minevat suusarada.

Pika traditsiooniga on Järva valla lumelauaring, kus osales 10 last, tegemist oli juba 15 hooajaga.

Aasta jooksul korraldati 32 spordilaagrit. Lisaks korraldati aasta jooksul 112 erinevat spordiüritust asutustele, koolidele, lasteaedadele, spordiklubidele. Regulaarselt kasutavad treeninguteks meie suusaradu RR ja Ambla Suusaklubi treeningutes osalevad lapsed.

2023. aastal külastas keskust 31 tuhat inimest 55 riigist, millest üritustega oli seotud 12 tuhat inimest. Enim külastajaid välisriikidest saabus Soomest, Saksamaalt ja Lätist.

5.3. Tütarettevõtte

Järva Haldus AS

2019. aasta 01.aprillist ühinesid aktsiaseltsiga Järva Haldus teised Järva valla kommunaalettevõtted - osaühingud Imavere Soojus, Järva-Jaani Teenus ja Albu Teenus. Ühinedes tekkis ühtse struktuuriga äriühing, mis võimaldas laiendada teenuste osutamist ühtsetel alustel ning tagada kommunaalteenuste järjepidev ja kaasaegne osutamine läbi investeerimisvõimekuse suurenemise ja tööjõu spetsialiseerumise.

Aruandeperioodil jätkas ettevõtte oma põhilistel tegevusaladel, milleks on soojatootmine, vee- ja kanalisatsiooni teenuste osutamine ning erinevate teenuste osutamine ettevõtetele ja eraisikutele.

AS Järva Haldus 2023. aasta müügitulu oli 1 402 tuhat eurot, millest 939 tuhat eurot moodustas auru- ja konditsioneeritud õhuga varustamine. Kanalisatsiooni ja heitveekäitlusest teenis AS Järva Haldus müügitulu 218 tuhat eurot, veekogumisest, veetöötlustest ja veevarustusest 130 tuhat eurot tulu.

2023. investeerimisvõimalused olid tagasihoidlikud: liisiti teleskooplaadur maksumusega 72 tuhat eurot ja osteti nelikveoline kaubik maksumusega 48, tuhat eurot veemajanduse spetsialisti töö tarbeks.

AS Järva Haldus keskendub teenustele, mille pakkumiseks on olemas vajalik kompetents, taristu ja tehnika. Aasta jooksul on panustatud vastavalt võimalustele kaasaegsete töövahendite hankimisele, samuti on personal varustatud ilmastikutingimustele vastava tööriietusega. Töötajate motiveerimiseks vormistati kõigile töötajatele tööandja kindlustuspakett.

SA KIK-ist saadud laenulepingu eritingimuste kohaselt peab laenuperioodi jooksul olema võlteeninduse kattekordaja vähemalt 1,25. Käesoleval aastal on vee- ja kanalisatsiooniteenuse tulem positiivne ja kattekordaja nõue on täidetud.

Aruandeaasta esimeses pooles koostati taotluse Konkurentsiametile, et ühtlustada vee- ja kanalisatsiooniteenuse hinnad kõigis piirkondades, kus AS Järva Haldus ÜVK teenust pakub. Alates 01. augustist kooskõlastas Konkurentsiamet veeteenuse hinnaks 1,75 ja kanalisatsiooniteenuse hinnaks 3,23 eurot m³ eest. Probleemiks jääb, et varasemad investeeringud ÜVK taristu arendusse on teostatud suures osas sihtfinantseeringutega SA KIK ja KOV toel, mille tõttu ei ole võimalik suuremat osa ÜVK taristu amortisatsioonist lülitada ÜVK teenuse hinda.

6. Ülevaade sisekontrollisüsteemist ja tegevustest siseauditi korraldamisel

Kohaliku omavalitsuse korralduse seaduses olevat ülesannet sisekontrollisüsteemi rakendamiseks täidetakse Järva valla ametiasutuses ja hallatavates asutustes komplekselt,

jälgides tegevuse vastavust õigusaktidele, vara kasutamist, tegevuste toimumist ning asjakohasust ning toimingute kohta adekvaatse info kogumist ning säilitamist.

Sisekontrollisüsteemid on igasugused tegevused, protsessid, protseduurid, korrad, harjumused jms, mis tagavad, et kõik on kontrolli all ja ükski riskantne aspekt ei jää kahe silma vahele. Sarnased sisekontrollisüsteemid on loodud igas valdkonnas, erinevate protsesside ja tegevuste lõikes (lepingute sõlmimise protseduur, varade arvestus, personali- ja palgaarvestus jne).

Sisekontrollisüsteemiga on seotud kõik asutuse töötajad – kas varjatult või omades konkreetset rolli. Struktuuri luues ja muutes on ametiasutuses kaardistatud, millised süsteemid ja protsessid asutuses toimivad ning kas kõik vajalikud valdkonnad on kaetud, rollid jagatud ning riskikohad sisekontrollisüsteemidega kaetud. See annab juhile kindluse, et kui midagi peaks juhtuma, siis keegi oma rolli täites seda ka kohe märkab. Sellisteks kontrollifunktsioonideks, mis rakenduvad rutiinselt ning peavad ära hoidma väärkasutused, suured eksimused ning andma märku, kui reeglid osutuvad aegunudeks, on igapäevakasutuses järgmised abinõud.

6.1. Õigusaktidest kinnipidamine.

Regulaarselt koos muutuva õigusruumiga toimub õigusaktide ülevaatamine ning uuendamine. Seda tehakse koos huvigruppide, asutuse juhtide, volikogu komisjonidega ning alati selgitatakse reeglites toodud põhimõtete tulenemist seadusest, kaasnevaid nõudeid jne kõigile asjaosalistele.

Näide: sotsiaaltoetuste maksmise korra puhul on ametnikud kaasatud kordade väljatöötamise, et nad mõistaksid seadusest tulenevaid kitsendusi, menetlusreegleid, jagaksid põhimõtteid ning väärtusi ning suudaksid kohelda taotlejaid ning abivajajaid sellest lähtuvalt ühetaoliselt ning õiglaselt. Samamoodi kaalutakse iga kord töökordade muutmisel üle, kas toimingud on endiselt vajalikud ning asjakohased ning muudetakse neid vajadusel.

6.2 Asjakohased reeglid ja töökorrad.

Ametiasutuses ja hallatavates asutustes on vajalik jälgida, et vara ei raisataks, ei kasutataks ebasihipäraselt ega tekitataks nii kahju. Selle jälgimiseks on esiteks reeglid, mille järgimine on kohustuslik (seadused ning valla vara kasutamise kord, raamatupidamise reeglid, dokumendiliikumise reeglid) ning toimib ka rutiinne “mitme silma poliitika,” ehk kõik tehingud ja kanded läbivad mitut inimest ja/või osakonda, mis minimeerib võimaluse, kus kuritarvitused saaks toimuda. Kõigis vallaasutuses on kindlad kululiigid, eelarve ning arvete viseerimise süsteem, kus sisekontrollisüsteem toimib järgmiselt: keegi teeb kulu- keegi kontrollib, kas kaup on käes ning viseerib arve, arve konteeritakse raamatupidaja poolt ning viseeritakse veel teistkordselt ning sageli vaadatakse üle veel mitmete kinnitajate poolt, kuna paljud arved on nii öelda jagatud mitmete asutuste ja kinnitajate vahel. Kõik need toimingud moodustavadki arvete tasumiseks loodud sisekontrollisüsteemi.

Teine näide on inventuurid, mille raames me kord aastas soovime saada kindlust, et Järva valla vara on alles ja kajastatud aruandluses õiglases väärtuses. Selleks on vara jagatud vastutajate vahel, varahaldusspetsialist viib koos raamatupidamise ning asutustes moodustatud komisjonidega läbi inventuurid, mille käigus loendab kõik üle ning hindab vajadusel, kas vara vastab jätkuvalt selle väärtusele ning on kasutuskõlblik ja vajalik. Vajadusel toimub ümberhindamine, mahakandmine, uuendamine vms vastavalt kasutajate ja vastutajate ettepanekutele, mida hindab vastavalt kas raamatupidamine või kannab maha, müüb, annab teisele asutusele kasutusele vms vallavalitsus või vara valdaja, kui nii kokku lepatakse.

Analoogsed sisekontrollisüsteemid on loodud igas valdkonnas, erinevate protsesside ja tegevuste lõikes (lepingute sõlmimise protseduur, kus iga lepingu algataja reeglina esiteks teab reegleid ning saadab ametiasutuses õigusnõunikule enne allkirjastamist dokumendid üle vaatamiseks). Lepingute sõlmimisel vastutab õigusnõunik nende säilimise ja registreerimise eest.

Personali- ja palgaarvestuse puhul koostab asutuse spetsialist tööaja tabelid, käskkirjad, juht reeglina viseerib need enne menetlemist ning allkirjastab, konsulteerides enamasti töötaja, vahetu juhi ja raamatupidajaga.

Järva valla sisekontrollisüsteemid on fikseeritud enamasti ka kirjalikult ning tehtud töötajatele kättesaadavaks, kõigi muudatuste puhul teavitatakse töötajaid avalikke kanaleid kasutades. Kõik olulisemad pädevused ja vastutus on kajastatud ka iga töötaja ametijuhendis või töölepingus.

6.3. Ennetav, suunav ja avastav kontroll.

Enamasti on sisekontrolli mõttes Järva vallas kasutusel ennetav või suunav kontroll. Need on ette nähtud selleks, et ära hoida soovimatute sündmuste esinemine. Lisaks teostatakse pisteliselt, vajaduse ilmnemisel ning suures osas rutiinselt ka järelkontrolle. Järelkontroll on näiteks aruandlus, inventuurid, audit, eelarve täitmise jälgimine, töökorrast kinnipidamise jälgimine, kokkulepitud tegevuste täitmise jälgimine, mida teeb vastavalt kas vahetu juht või sellesisulise ülesandega ametnik. Nii teostavad järelkontrolli finantsjuht ja vallavanem kogu eelarve täitmise osas, spetsialistid ja valdkonnajuhid oma töövaldkonna eelarve osas, vallasekretär õigusaktide koostamise osas, õigusnõunik lepingute täitmise osas jne.

Ametiasutus teostab ka avastavaid kontrole, mis on ette nähtud selleks, et teha kindlaks ja lahendada soovimatud sündmused ning selleks viiakse tavaliselt läbi teenistuslik järelevalve, kus kontrollitakse, kas näiteks asjaajamine vastab nõuetele ning antakse juhised, kuidas peaks kõik olema korraldatud, et asjaajamise nõuetele vastata. Lisaks monitoorime aegajalt ka rutiinselt näiteks dokumendiregistrit, et olla kindlad teabe kaitstuses, selgitame päringuga, ega ei ole vastamata ametiasutusse saadetud kirju ning ei esine kahe silma vahele jäänud täitmata tööülesandeid jne. Kontrollikeskkonda hinnatakse ka iga-aastase küsimustiku alusel, mille esitame Järva valda auditeerivale ettevõttele. Küsimustiku täitmine on küll pikk ja põhjalik töö (sarnane auditi läbiviimisega), kuid väga oluline alusmaterjal ka sisemiselt kasutusel olevate kontrollimeetmete hinnangu andmiseks ja vajadusel korrigeerimiseks.

Vastavalt Järva Vallavolikogu töökorrale teostab vallavalitsuse ja hallatavate asutuste tegevuse kontrolli vallavolikogu revisjonikomisjon. Revisjonikomisjon teostab kontrolli vallavalitsuse tegevuse üle volikogu määruste ja otsuste, vallavalitsuse poolt sõlmitud lepingute täitmise ning hallatavate asutuste tegevuse seaduslikkuse ja otstarbekuse üle. 2021. aasta detsembris kinnitati volikogus revisjonikomisjoni 2023. aasta tööplaani. 2023. aasta esimesel poolel saadi ülevaade COVID-19 investeeringute toetuste projektide rahade kasutuse ja 2022 aasta vallavara müügist. Teostas kontrolli teehoiukava ja selle täitmise järgimisest (sh tee- ja teehooldushanked 2021-2022, lepingute täitmise järelevalve, teede investeeringute järjekord, teekasutuslubade väljastamine ja kontroll). Kontrolliti ehitus- ja kasutuslubade menetlusprotsessi ja kooskõla õigusaktidega. Vaatas läbi huvide deklaratsioonid ning 2022. majandusaasta aruande ning andis hinnangu. Samuti kontrolliti SA Valgehobusemäe Suusa- ja Puhkekeskuse majandustegevust ning kontrolliti Ambla - Aravete Kooli tegevust (hanked, lepingud ning varade kasutamine). Saadi ülevaade mittetulundusliku tegevuse toetamisest aastatel 2021-2022. Tööplaani järgi kontrolliti teisel poolaastal Koeru Kultuurimaja tegevust, ametiautode kasutamist ning saadi ülevaade Imavere üürimaja halduskuludest. Kontrolliti Järva Valla Spordikeskuse ruumide kasutusse andmist ning saadi ülevaade teenuste hindadest ja nende kujunemisest ja nende eest tasumisest (piletite müük). Tööplaani lisati Järva valla haridusasutuste toitlustamist ning õpetajate tööaja arvestuse, koormuste, tasude (makstud palgad ja lisatasud) võrdlusi eelmise ja käesoleva õppeaastaga.

Kohaliku omavalitsuse korralduse seaduse alusel teostavad järelevalvet kohaliku omavalitsuse üksuse tegevuse ja õigusloovate aktide üle riigikontroll ja õiguskantsler. 2023. aastal ei teostatud järelevalvet.

Suplusvee kvaliteedi osas teeb järjepidevalt riikliku järelevalvet Terviseamet (Väinjärve supluskoht, Järva-Jaani tehisjärve supluskoht, Rava paisjärve supluskoht).

Kokkuvõtteks - Järva valla sisekontrollisüsteem on selliselt loodud aja jooksul erinevatest kontrolliprotseduuridest, protsesside ülesehitusest ja riskide maandamiseks rakendatud sisekontrollimeetmetest. Tervikliku süsteemi loomisel on silmas peetud, et sisekontroll on vahend eesmärgi saavutamiseks, mitte eesmärk ise. Seetõttu on silmas peetud põhimõtet, et süsteem peab tagama asutuse ette seatud eesmärkide täitmise, rakendades vaid optimaalseid ja asjakohaseid jõupingutusi. Liigne pühendumine kontrollile toob kaasa liigsed tegevused ning ei paranda tegelikkuses tulemust, kontrole ja kontrollijaid peab olema parajalt. Lisaks kõigele eelpool nimetatule jälgiti korruptsioonivastase seaduse rakendamist, tuletades seda meelde vajadusel nii volikogule kui hallatavatele asutustele.

7. Finantsriskide hindamine Järva vallas

Järva vald on oma eelarvepoliitikaga jälginud seaduslikkuse printsiipi ja on eelarve kavandamisel ning täitmisel lähtunud konservatiivsest eelarvedistsipliinist nagu seaduse (KOFS § 32-34) sätteid seda määratlevad. Järva vald omavalitsusüksusena on finantssituatsioonis kus peamine tähelepanu on eelarvestatud tulude ja kulude pideval jälgimisel.

Järva valla arengukavas sätestatud eesmärkide saavutamiseks koostatakse eelarvestrateegia, et planeerida arengukavas kavandavate tegevuste finantseerimist ja tagada finantsdistsipliini

reeglitest kinnipidamist. Eelarvestrateegia on finantsplaan, mis on aluseks valla eelarve koostamisel, kohustiste võtmisel ja investeringuprojektide kavandamisel. Järva vald kinnitas eelarvestrateegia 2023. aasta septembris ja selles on kajastatud finantsplaan aastateks 2024-2027.

Kohaliku omavalitsuse üksuse finantsjuhtimise seaduses on sätestatud piirangud laenude ning muude kohustiste võtmisele. KOFS kehtestab finantsdistsipliini tagamise meetmed, milleks on kinnipidamine põhitegevuse tulemi lubatavast väärtusest ja netovõlakoomuse ülemmäärast. Ka 2023. aastaks planeeritud laenu võtmisel ei ületa vald aruande koostamise hetkel kehtiva eelarve alusel lubatud netovõlakoomuse piirmäära (80%). KOFS-i alusel võib kohaliku omavalitsuse üksus võtta rahavoogude juhtimise eesmärgil laenu tingimusel, et laen makstakse eelarveaasta lõpuks tagasi. 2022-2023 aastal Järva vald seda võimalust ei kasutanud. Järva Vallavolikogu 26.10.2023 otsusega nr 71 lubati Järva Vallavalitsusel refinantseerida laene summas kuni kuus miljonit eurot arvestusega, et 1. jaanuariks 2024 on refinantseerimise leping sõlmitud. Laenuleping sõlmiti 27.12.2023 summas 5 miljonit 700 tuhat eurot. Laenude refinantseerimise tulemusena saadi üheks aastaks laenupuhkust. Laenu tagasimaksud algavad 15.01.2025. aastal.

Likviidsusriski maandamiseks lähtub Järva vald rahaliste vahendite paigutamisel konservatiivsuse printsiibist ja järgib KOFS § 36 sätestatud reegleid. Vallavalitsusel on arvestades valla eelarvesse tulude laekumise prognoosi õigus piirata vallaeelarve kassalise teenindamise tagamiseks ning rahavoogude juhtimiseks vallaeelarves põhieelarve arvelt ettenähtud kulude tegemist.

Vaatamata konservatiivsuse printsiibile on vallavalitsuse likviidsus kordaja ja maksevõime kordaja alla ühe. Likviidsus kordaja näitab, et vallal võib esineda keerukusi lühiajaliste kohustuste täitmisega. Maksevõime kordaja näitab, et vallal ei ole suutlikust lühiajalise varaga üheaegselt kõiki lühiajalisi võlgnevusi kohe katta. Vallavalitsusel on esinenud ajutisi makseraskusi arvete tasumisel. Vallavalitsus jälgib pidevalt eelarve tulude ja kulude täitmist ning vastavalt rahavoogude prognoosile suudab loodetavasti katta kõik vallavalitsuse lühiajalised kohustused.

Intressirisk tuleneb ujuva intressimääraga võlakohustistest ning seisneb ohus, et finantskulud suurenevad, kui intressimäärad tõusevad. Järva vallal on laenu seotud Euribori kursiga. Laenude intressimäärade suurenemise taga on eelkõige kuue kuu Euribori tõus. 2022. aasta juulist alates toimunud intressitõusud on olnud järsud, kuid hooga hinnatõusu kontrolli alla saamiseks ei ole keskpangal paremaid võimalusi. See on küll lühiajaliselt valus, kuid aitab ära hoida kauem kestvat kiiret hinnatõusu ning toetab pikemas plaanis inimeste ostujõudu. Praegu tõstetakse intressimäärasid inflatsiooni ohjeldamiseks. Kui inflatsioon saadakse kontrolli alla, langevad ilmselt ka intressimäärad. Samas võib aga alati juhtuda mõni järgmine sündmus, mis viib majanduse hoopis teisele rajale. Seega on raske ennustada, kui kaua Euribor püsib kõrgel, kas ja kuhu tasemele see langeb ning millal ja mis suunas edasi liikuma hakkab. Iga aasta eelarve koostamisel planeeritakse intressikulud lähtuvalt majandussituatsioonist ning Euribori kursi prognoosidest uuesti.

Valla lepingupartneritega seotud krediidiriskide maandamiseks seab vald riigihangete korraldamisel tihti omapoolsed tingimused pakkujate finantsnäitajatele, mis on hankele kvalifitseerumise eelduseks. Lisameetmena on vallas ettemaksete tegemine lubatud vaid

erandjuhtudel, mis vähendab riski, et vallale jäävad tasutud kaubad tarnimata või teenused osutamata.

Klientide maksekäitumisega seotud riskide maandamiseks on vallal tagatud võimalus väljastada kõiki müügiarveid elektroonselt. Tänu arvete elektroonsele väljastamisele on oluliselt vähenenud risk, et arve saadakse kätte alles pärast makstähataja saabumist.

Valuutarisk tekib kursimuutuse ohu tõttu, kui olulised lepingud sõlmitakse välisvaluutas. Tavaliselt loetakse eurodes sõlmitud lepinguid valuutariskivabaks. Järva vallal on kõik lepingud eurodes ja seepärast valuutariski ei esine.

Kohaliku omavalitsuse üksuse finantsjuhtimise seaduse järgi on sõltuv üksus raamatupidamise seaduse mõistes kohaliku omavalitsuse üksuse otsese või kaudse valitseva mõju all olev üksus, kes on saanud kohaliku omavalitsuse üksuselt, riigilt, muult avalikõiguslikult juriidiliselt isikult või eelnimetatud isikute valitseva mõju all olevatelt üksustelt üle poole tuludest või kes on saanud toetust ja renditulu kohaliku omavalitsuse 38 üksustelt ja nende valitseva mõju all olevatelt üksustelt rohkem kui 10 protsenti vastava aasta põhitegevuse tuludest. Rahandusministeerium on andnud sõltuvate üksuste loetelu oma kodulehel:

(<https://www.agri.ee/regionaalareng-planeeringud/kohalikud-omavalitsused/finantskorraldus#finantsjuhtimine>) . 2023. aasta kohta avalikustatud andmete põhjal on sõltuvaks üksuseks SA A. H. Tammsaare Muuseum Vargamäel ja SA Eesti Piimandusmuuseum.

KONSOLIDERIMISGRUPI RAAMATUPIDAMISE AASTAARUANNE

KONSOLIDEERITUD BILANSS

(tuhandetes eurodes)

	Lisa	2023	2022
Varad		41 283	43 295
Käibevara		1 987	2 648
Raha ja pangakontod	2	697	933
Maksu-, lõivu- ja trahvinõuded	3	906	864
Muud nõuded ja ettemaksed	4	359	833
Varud	5	25	18
Põhivara		39 296	40 647
Osalused sidusettevõtjates	6,7	7 287	6 123
Kinnisvarainvesteeringud	8	1 853	1 975
Materiaalne põhivara	9	30 109	32 483
Immateriaalne põhivara		38	56
Bioloogilised varad		9	9
Kohustised ja netovara		41 284	43 295
Lühiajalised kohustised		2 303	3 548
Saadud maksude, lõivude ja trahvide ettemaksed		4	3
Võlad tarnijatele		843	1 357
Võlad töötajatele		402	353
Muud kohustised ja saadud ettemaksed	10	609	575
Laenukohustised	11	445	1 260
Pikaajalised kohustised		7 163	7 549
Võlad tarnijatele		17	19
Laenukohustised	11	7 146	7 530
Netovara		31 818	32 198
Aruandja omanikele kuuluv netovara		31 818	32 198
Reservid		1	1
Akumuleeritud ülejääk (puudujääk)		33 279	32 350
Aruandeperioodi tulem		-1 462	-153

KONSOLIDEERITUD TULEMIARUANNE

(tuhandetes eurodes)

	Lisa	2023	2022
Tegevustulud		21 607	21 046
Maksud ja sotsiaalkindlustusmaksed	3	9 558	8 988
Tulumaks		8 937	8 365
Omandimaksud		616	617
Maksud kaupadelt ja teenustelt		5	6
Kaupade ja teenuste müük	14	2 923	2 686
Riigilõivud		12	11
Tulud majandustegevusest		2 911	2 675
Saadud toetused	13	8 615	8 962
Muud tulud	15	511	410
Kasum/kahjum põhivara ja varude müügist		364	262
Muud tulud varadelt		126	126
Saastetasud ja hüvitised		1	0
Eespool nimetamata muud tulud		20	22
Tegevuskulud		-22 766	-21 262
Antud toetused	18	-1 363	-1 013
Sotsiaaltoetused		-808	-437
Muud toetused		-555	-576
Tööjõukulud	16	-11 551	-10 460
Majandamiskulud	17	-5 925	-6 190
Muud kulud	17	-900	-1 350
Põhivara amortisatsioon ja ümberhindlus	9	-3 027	-2 249
Aruandeperioodi tegevustulem		-1 159	-216
Finantstulud ja -kulud		-303	63
Intressikulu	11	-365	-100
Tulem osalustelt	6,7	52	162
Tulu hoiustelt ja väärtpaberitelt		10	1
Aruandeperioodi tulem		-1 462	-153
Aruandeperioodi tulem ja siirded kokku		-1 462	-153

KONSOLIDEERITUD RAHAVOOGUDE ARUANNE

(tuhandetes eurodes)

		2023	2022	
Rahavood põhitegevuses t	Aruandeperioodi tegevustulem	-1 159	-216	
	Korrigeerimised	Põhivara amortisatsioon ja ümberhindlus	3 027	2 249
		Käibemaksukulu põhivara soetuseks	97	505
		Saadud sihtfinantseerimine põhivara soetuseks	-436	-1 976
		Kasum/kahjum põhivara müügist	-364	-262
		Antud sihtfinantseerimine põhivara soetuseks	133	158
		Korrigeeritud tegevustulem	1 297	457
	Põhitegevusega seotud käibevarade netomuutus	Maksu-, lõivu- ja trahvinõuete muutus	-43	-42
		Muutus nõuetes ostjate vastu	20	-37
		Muutus nõuetes toetuste ja siirete eest	83	-78
		Muutus muudes nõuetes	-1	3
		Muutus maksude, lõivude, trahvide ettemaksetes	-21	6
		Muutus toetuste ettemaksetes	-3	0
		Muutus muudes ettemaksetes	0	1
		Muutus varudes	-6	0
		Põhitegevusega seotud käibevarade netomuutus kokku	30	-147
	Põhitegevusega seotud kohustiste netomuutus	Muutus saadud maksude, lõivude, trahvide ettemaksetes	1	1
		Muutus võlgades hankijatele	-115	205
		Muutus võlgades töövõtjatele	49	13
		Muutus maksu-, lõivu- ja trahvikohustistes	36	3
		Muutus muudes kohustistes	61	-2
		Muutus saadud toetuste ettemaksetes	1	-10
		Muutus muudes saadud ettemaksetes	22	0
		Põhitegevusega seotud kohustiste netomuutus	55	211
	Rahavood põhitegevusest kokku	1 382	521	
	Rahavood investeerimisegevusest	Tasutud põhivara eest (v.a. finantsinvesteeringud ja osalused)	-867	-2 510
		Laekunud põhivara müügist (v.a. finantsinvesteeringud ja osalused)	567	497
		Laekunud sihtfinantseerimine põhivara soetuseks	463	1 409
		Makstud sihtfinantseerimine põhivara soetuseks	-133	-140

Järva valla 2023, a konsolideerimisgrupi majandusaasta aruanne

	Tasutud osaluste soetamisel	-268	-25
	Laekunud dividendid	0	0
	Laekunud intressid ja muud finantstulud	9	1
	Rahavood investeerimistegevusest kokku	-229	-768
Rahavood finantseerimis tegevusest	Laekunud laenud	5 689	1 428
	Tagasi makstud laenud	-6 932	-1 355
	Tagasi makstud kapitalirendikohustused	-30	-19
	Makstud intressid	-348	-93
	Laekunud sissemaksed omakapitali	230	0
	Rahavood finantseerimistegevusest kokku	-1 389	-39
Puhas rahavoog		-236	-286
Raha ja selle ekvivalendid perioodi alguses		933	1 219
Raha ja selle ekvivalendid perioodi lõpus		697	933
Raha ja selle ekvivalentide muutus		-236	-286

KONSOLIDEERITUD NETOVARA MUUTUSTE ARUANNE

(tuhandetes eurodes)

Netovara 31.12.2021		32 396
Aruandeaasta tulem		-153
Osaluste muutus	Lisa 7	-48
Põhivara ümberhindlus	Lisa 9	3
Netovara 31.12.2022		32 198
Aruandeaasta tulem		-1 462
Osaluste muutus	Lisa 7	1 082
Põhivara ümberhindlus	Lisa 9	0
Netovara 31.12.2023		31 818

EELARVE TÄITMISE ARUANNE

Kohalike omavalitsuste eelarve koostatakse KOFS alusel tekkepõhisel põhimõttel konsolideerimata KOV kohta ning see peab olema jaotatud viide ossa: põhitegevuse tulud, põhitegevuse kulud, investeerimistegevus, finantseerimistegevus, likviidsete varade muutus. Järva vallavalitsuse 2021. aasta eelarve on koostatud tekkepõhisel põhimõttel.

Eelarve täitmise aruanne erineb teistest aruannetest, kuna selles ei ole kohustust avaldada eelmise perioodi võrdlusandmeid (KOFS § 29 lg 7). Selle eesmärgiks on võrrelda eelarvet selle tegeliku täitmisega.

Eelarve täitmise aruandes peab esitama esialgse eelarve, lõpliku eelarve ja eelarve täitmise (KOFS § 29 lg 4). Esialgne eelarve on volikogu poolt eelmise majandusaasta lõpul või aruandeaasta algul vastu võetud eelarve (KOFS § 29 lg 5).

Lõplik eelarve on esialgne eelarve koos lisaeelarvetest, sihtotstarbeliselt saadud toetuste tuludest ja nendega seotud kuludest ja investeringutest lisandunud eelarve ning reservfondi kasutuselevõtmise otsustest tulenevate muudatustega korrigeeritud eelarve (KOFS § 29 lg 6)

Kohaliku omavalitsuse üksuse finantsjuhtimise seaduse kohaselt peab omavalitsusüksuse eelarve põhitegevuse tulemi lubatav väärtus aruandeaasta lõpu seisuga olema null või positiivne. Nimetatud tingimus oli täidetud nii kinnitatud eelarves, lõplikus eelarves kui ka eelarve täitmisel. Valla eelarve põhitegevuse tulemiks kujunes 993 tuhat eurot, mis on 276 tuhat eurot enam kui lõplikus eelarves kavandatud. Põhitegevuse tulemit mõjutas nii tulude planeerimine kui ka 382 tuhande euro võrra põhitegevuse kulude eelarves kavandatust väiksem täitmine.

(tuhandetes eurodes)

		2023. aasta esialgne eelarve	2023. aasta lõplik eelarve	2023. aasta tekkepõhine täitmine
	PÕHITEGEVUSE TULUD KOKKU	18 421	19 030	18 924
30	Maksutulud	9 608	9 582	9 557
3000	Füüsilise isiku tulumaks	8 982	8 956	8 936
3030	Maamaks	623	623	616
3044	Reklaamimaks	3	3	5
32	Tulud kaupade ja teenuste müügist	1 272	1 498	1 388
350, 352	Saadavad toetused tegevuskuludeks	7 347	7 769	7 841
350	Muud saadud toetused tegevuskuludeks	70	271	342
35200	Tasandusfond (lg 1)	5 596	7 498	1 771
35201	Toetusfond (lg 2)	1 681	0	5 728
3825, 388	Muud tegevustulud	194	181	138

Järva valla 2023, a konsolideerimisgrupi majandusaasta aruanne

38250	sh kaevandamisõiguse tasu	50	50	53
382540	sh laekumine vee erikasutusest	50	50	73
3882	Saastetasud	0	0	1
3888	Muud tulud	94	81	11
	PÕHITEGEVUSE KULUD KOKKU	17 734	18 313	17 931
40, 41, 4500, 452	Antavad toetused tegevuskuludeks	730	1 189	1 295
413	Sotsiaalabitoetused ja muud toetused füüsilistele isikutele	305	767	808
4500	Sihtotstarbelised toetused tegevuskuludeks	338	336	337
452	Mittesihtotstarbelised toetused	87	86	150
	Muud tegevuskulud	17 004	17 124	16 636
50	Personalikulud	10 989	11 100	10 764
55	Majandamiskulud	5 913	5 930	5 842
60	Muud kulud	102	94	30
	PÕHITEGEVUSE TULEM	687	716	993
	INVESTEERIMISTEGEVUS KOKKU	-1 665	-472	-30
381	Põhivara müük (+)	600	600	547
15	Põhivara soetus (-)	-3 104	-883	-439
3502	Põhivara soetuseks saadav sihtfinantseerimine (+)	1 150	259	360
4502	Põhivara soetuseks antav sihtfinantseerimine(-)	-130	-186	-133
1501	Osaluste soetus (-)	-25	-25	-37
1511	Muude aktsiate ja osade soetus (-)	-7	0	0
655	Finantstulud (+)	1	4	7
650	Finantskulud (-)	-151	-241	-335
	EELARVE TULEM (ÜLEJÄÄK (+) / PUUDUJÄÄK (-))	-978	244	962
	FINANTSEERIMISTEGEVUS	795	-545	-1 188
2585	Kohustuste võtmine (+)	2 000	660	5 689
2586	Kohustuste tasumine (-)	-1 205	-1 205	-6 877
100	LIKVIIDSETE VARADE MUUTUS (+ suurenemine, - vähenemine)	-183	-300	-238

Põhitegevuse kulude ja investeerimistegevuse väljaminekute jaotus tegevusalade järgi

(tuhandetes eurodes)

		2023. aasta esialgne eelarve	2023. aasta lõplik eelarve	2023. aasta tekkepõhine täitmine
1	Üldised valitsussektori teenused	2 334	1 884	1 854
1111	Valla- ja linnavolikogu	113	113	98
1112	Valla- ja linnavalitsus	1 851	1 317	1 289
1114	Kohaliku omavalitsuse üksuse reservfond	100	93	0
1330	Muud üldised teenused	74	0	0
1600	Valimised	21	21	21
1700	Valitsussektori võla teenindamine	151	241	335
1800	Üldiseloomuga ülekanded valitsussektoris	24	99	111
3	Avalik kord ja julgeolek	19	44	42
3100	Politsei	1	1	1
3200	Pääteteenused	11	11	11
3600	Muu avalik kord ja julgeolek, sh haldus	7	32	30
4	Majandus	1 133	1 125	828
4210	Põllumajandus	6	6	2
4510	Maanteetransport (vallateede- ja tänavate korrashoid)	900	912	699
4512	Ühistranspordi korraldus	2	2	2
4730	Turism	3	3	4
4740	Üldmajanduslikud arendusprojektid	63	55	55
4900	Muu majandus (sh majanduse haldamine)	159	147	66
5	Keskkonnakaitse	116	99	117
5100	Jäätmekäitlus	56	61	80
5101	Avalike alade puhastamine	37	15	17
5400	Bioloogilise mitmekesisuse ja maastiku kaitse	23	23	20
6	Elamu- ja kommunaalmajandus	1 596	1 852	1 909
6300	Veevarustus	138	193	157
6400	Tänavavalgustus	122	112	105
6605	Muu elamu- ja kommunaalmajanduse tegevus	1336	1547	1647
7	Tervishoid	29	29	45
7210	Üldmeditsiini teenused	29	22	38
7600	Muu tervishoid	0	7	7

Järva valla 2023, a konsolideerimisgrupi majandusaasta aruanne

8	Vabaeg, kultuur ja religioon	2 205	2 109	1 887
8102	Sporditegevus	487	501	490
8103	Puhkepargid ja -baasid	0	3	3
8107	Noorsootöö ja noortekeskused	211	241	230
8109	Vaba aja ürituse	6	7	7
8201	Raamatukogud	289	304	307
8202	Rahvakultuur	953	817	618
8300	Ringhäälingu- ja kirjastamisteenused	26	22	19
8400	Religiooni- ja muud ühiskonnateenused	34	35	35
8600	Muu vaba aeg, kultuur, religioon, sh haldus	199	179	178
9	Haridus	11 681	10 276	10 054
9110	Alusharidus	4 502	2 909	2 890
9212	Põhihariduse otsekulud	5 703	5 754	5 596
9213	Üldkeskhariduse otsekulud	336	337	320
9510	Noorte huviharidus ja huvitegevus	463	474	469
9600	Koolitransport	190	230	267
9601	Koolitoit	459	468	499
9602	Õpilaskodu	4	4	2
9800	Muu haridus, sh hariduse haldus	24	100	11
10	Sotsiaalne kaitse	2 036	2 230	2 140
10121	Muu puuetega inimeste sotsiaalne kaitse	333	421	346
10200	Eakate sotsiaalhoolekandeesutused	153	592	625
10201	Muu eakate sotsiaalne kaitse	633	227	233
10400	Laste ja noorte sotsiaalhoolekandeesutused	289	315	288
10402	Muu perekondade ja laste sotsiaalne kaitse	191	208	187
10701	Riiklik toimetulekutoetus	81	103	121
10702	Muu sotsiaalsete riskirühmade kaitse	3	3	1
10900	Muu sotsiaalne kaitse, sh sotsiaalse kaitse haldus	353	361	338
	KULUD KOKKU	21 149	19 648	18 875

Eelarve täitmise aruanne on koostatud Järva valla kui juriidilise isiku kohta ja vastab oma koosseisult konsolideerimata finantsaruannetele.

KONSOLIDEERITUD RAAMATUPIDAMISE AASTAARUANDE LISAD

Lisa 1 Aastaruande koostamisel kasutatud arvestuspõhimõtted

Järva Vallavalitsuse konsolideerimisgrupi raamatupidamise aastaaruanne on koostatud kooskõlas Eesti Vabariigi finantsaruandluse standardiga. Eesti finantsaruandluse standard tugineb rahvusvaheliselt tunnustatud arvestus ja aruandluse põhimõtetele (Euroopa Liidu raamatupidamise direktiivid, rahvusvahelised finantsarvestuse standardid ja rahvusvahelised avaliku sektori raamatupidamise standardid) ning selle põhinõuded on kehtestatud Eesti Vabariigi raamatupidamise seaduses, mida täiendavad Raamatupidamise Toimkonna poolt välja antud juhendid ning avaliku sektori finantsarvetuse ja -aruandluse juhendis sätestatud nõuded.

Konsolideerimisgrupi raamatupidamise aastaaruanne on koostatud tuhandetes eurodes.

Konsolideerimisgrupi raamatupidamise aastaaruanne on koostatud lähtudes soetusmaksumuse printsiibist, v.a. olulised enne 1995. aastal soetatud kinnisvarainvesteeringud ja materiaalne põhivara, mis on kajastatud ühekordselt ümberhinnatud väärtuses.

Varade ja kohustiste jaotus lühi- ja pikaajalisteks

Varad ja kohustised on bilansis jaotatud lühi- ja pikaajalisteks, lähtudes sellest, kas vara või kohustise eeldatav valdamine kestab kuni ühe aasta või kauem arvestatuna bilansikuupäevast.

Raha ja raha ekvivalendid

Bilansis kajastatakse raha ja pangakontode kirjel kassas olevat sularaha, arvelduskontode jääke.

Finantsinvesteeringud

Lühiajaliste finantsinvesteeringutena kajastatakse turuväärtuses likviidsuse tagamiseks hoitavaid rahaturu- ja intressifondide aktsiaid ja osakuid ning lühiajalise kauplemise eesmärgil hoitavad võlakirju.

Muude pikaajaliste finantsinvesteeringutena kajastatakse aktsiaid ja osi, millest grupp omab alla 20%. Nimetatud pikaajalised finantsinvesteeringud on tehtud avalikku sektorisse kuuluvatesse äriühingutesse koostöös teiste kohalike omavalitsuste üksustega ning neid kajastatakse sarnaselt olulise mõju all olevate osalustega. Finantsinvesteeringute oste ja müüke kajastatakse järjepidevalt tehingupäeval.

Nõuded

Nõudeid kajastatakse bilansis nõudeõiguse tekkimise momendil ning hinnatakse lähtuvalt tõenäoliselt laekuvatest summadest. Võimaluse korral hinnatakse iga konkreetse kliendi laekumata nõudeid eraldi, arvestades teadaolevat informatsiooni kliendi maksevõime kohta. Ebatõenäoliselt laekuvad nõuded on bilansis tõenäoliselt laekuva summani alla hinnatud. Aruandeperioodil laekunud, kuid varasematel perioodidel kuludesse kantud nõuded on kajastatud aruandeperioodi ebatõenäoliste nõuete kulu vähendusena.

Nõuet loetakse lootusetuks, kui juhtkonna hinnangul puuduvad võimalused nõude kogumiseks. Lootusetud nõuded kantakse bilansist välja.

Varud

Varudena on kajastatud haridusasutuste sööklates olevad toiduvarud. Varud võetakse arvele soetusmaksumuses, mis koosneb ostuhinnast ilma käibemaksuta (v.a. müügiks ostetud kaubad, mis kajastatakse käibemaksuga) ja muudest soetamisega seotud otsestest kulutustest. Varude jäägi hindamisel kasutatakse kaalutud keskmise soetushinna meetodit.

Finantskohustised

Finantskohustusi (võetud laenud, võlad tarnijatele, viitvõlad ning muud võlakohustused) kajastatakse bilansis üldjuhul korrigeeritud soetusmaksumuses.

Lühiajaliste finantskohustuste korrigeeritud soetusmaksumus on üldjuhul võrdne nende nominaalväärtusega, mistõttu lühiajalisi finantskohustusi kajastatakse bilansis maksmisele kuulavas summas, mis on kajastatud arvel, lepingus või muul alusdokumendil.

Pikaajaliste laenukohustusi kajastatakse korrigeeritud soetusmaksumuses. Olulised lepingutasud kajastatakse laenude võtmisel laenukohustuste hulgas (miinusega) ja amortiseeritakse intressikuludesse laenuperioodi jooksul. Ülejäänud lepingutasud kajastatakse laenude saamisel koheselt intressikuludes.

Kapitalirendikohustused kajastatakse laenukohustustena vastavalt renditud varade kajastamise kohta antud selgitusele.

Finantskohustus eemaldatakse bilansist siis, kui see on kas rahuldatud, lõpetatud või aegunud.

Valitseva ja olulise mõju all olevad üksused

Valitseva mõju korral omab konsolideerimisgrupp üldreeglina üle 50% hääleõigusest vastava üksuse nõukogus või muus kõrgemas juhtorganis. Olulise mõju all olevaks loetakse üksusi, mille nõukogus või muus kõrgemas juhtorganis omab konsolideerimisgrupp 20 kuni 50% hääleõigusest.

Osalused konsolideerimata aruannetes

Aruandekohustuslase bilansis kajastatakse tuletatud soetusmaksumuses neid osalusi sihtasutustes ja äriühingutes, mille üle aruandekohustuslasel on valitsev mõju. Tuletatud soetusmaksumuses kajastatakse konsolideerimata aruannetes ka osalusi olulise mõju all olevates äriühingutes (sidusettevõtjad). Alla 50%-lisi osalusi mittetulundusühingutes ei kajastata bilansis, vaid need on soetamisel kajastatud kuluna.

Tuletatud soetusmaksumuseks loetakse kuni 31.12.2003 soetatud osaluste korral nende väärtus kapitaliosaluse meetodil ning pärast 31.12.2003 soetatud osaluste korral nende soetusmaksumus. Tuletatud soetusmaksumus hinnatakse alla, kui osaluse objekti omakapitalist aruandekohustuslasele kuuluv osa (valitseva mõju all olevate sihtasutuste ja mittetulundusühingute korral nende omakapital tervikuna) on langenud alla poole osaluse bilansilisest väärtusest. Kajastatud allahindlusi taastatakse järgmistel perioodidel, kuid mitte kõrgemale tuletatud soetusmaksumusest.

Konsolideerimine

Valitseva mõju all olevate üksuste ja olulise mõju all olevate äriühingute tegevus kajastub konsolideeritud aruandes alates valitseva või olulise mõju tekkimisest kuni selle katkemiseni.

Valitseva mõju all olevate üksuste ja olulise mõju all olevate äriühingute soetamist kajastatakse ostumeetodil, mille korral hinnatakse omandatud osaluste varad ja kohustused nende õiglasest väärtusest (v.a. ühise kontrolli all toimunud soetused, mida kajastatakse nende raamatupidamisväärtuses). Valitseva mõju all olevate üksuste finantsnäitajad on konsolideeritud aruannetes liidetud rida-realt meetodil, kusjuures konsolideerimisel hõlmatud üksuste omavahelised nõuded, kohustused, tulud, kulud ning realiseerumata kasumid ja kahjumid on elimineeritud.

Osalusi olulise mõju all olevates äriühingutes kajastatakse konsolideeritud aruannetes kapitaliosaluse meetodil.

Kinnisvarainvesteeringud

Kinnisvarainvesteeringutena kajastatakse selliseid kinnisvaraobjekte (maad või hooneid), mida hoitakse väljarentimise või turuväärtuse tõusmise eesmärgil ja mida ükski konsolideerimisgrupp ega ükski teine avaliku sektori üksus ei kasuta oma põhitegevuses. Kinnisvarainvesteeringuid kajastatakse soetusmaksumuse meetodil (soetusmaksumuses, millest on maha arvatud akumulieeritud kulum ja võimalikud allahindlused) analoogselt materiaalse põhivara kajastamisele.

Kinnisvaraobjekti, mida ehitatakse või arendatakse selleks, et seda tulevikus kasutada kinnisvarainvesteeringuna, kajastatakse juba ehitus- või arendustegevuse ajal kinnisvarainvesteeringuna.

Materiaalne põhivara

Materiaalseks põhivaraks loetakse varasid hinnangulise kasuliku tööeaga üle ühe aasta ja soetusmaksumusega alates 10 000 eurost. Varad, mille kasulik tööiga on üle ühe aasta, kuid mille soetusmaksumus on alla 10 000 euro, kantakse vara kasutuselevõtmise hetkel kulusse.

Põhivara rekonstrueerimisväljaminekud, mis vastavad materiaalse põhivara mõistele, liidetakse materiaalse põhivara soetusmaksumusele. Rekonstrueerimisväljaminekute lisamisel hinnatakse vara järelejäänud kasulikku eluiga ja vajadusel reguleeritakse põhivara kulumi normi.

Põhivara soetusmaksumusse arvatakse kulutused, mis on vajalikud selle kasutuselevõtmiseks, v.a. soetusega kaasnevad maksud, lõivud, laenu-, koolitus- ja lähetuskulud, mis kajastatakse kuluna.

Põhivara kajastatakse soetusmaksumuses, millest on maha arvatud akumulieeritud kulum ja võimalikud väärtuse langusest tulenevad allahindlused. Kulumi arvestamisel kasutatakse lineaarset meetodit. Kulumi norm määratakse igale põhivara objektile eraldi, sõltuvalt selle hinnangulisest kasulikust elueast. Kui põhivara koosneb erineva hinnangulise kasuliku elueaga komponentidest, mille soetusmaksumust on võimalik usaldusväärselt hinnata, võetakse komponendid eraldi arvele.

Maad ja kunstiväärtusi, mille väärtus aja jooksul ei vähene, ei amortiseerita.

Vara amortiseerimine lõpetatakse, kui vara on täielikult amortiseerunud või vara on lõplikult kasutusest eemaldatud.

Ümberhindlus

Aastatel 2003 kuni 2005 viidi läbi kinnisvarainvesteeringute ja materiaalse põhivara ühekordne ümberhindlus, mis tulenes vajadusest võtta arvesse enne 1996. aastal toimunud hüperinflatsiooni ja korrigeerida varasemaid puudujääke raamatupidamises.

Seoses maareformi kestmisega on ümberhindluste kajastamist jätkatud ka peale 2005. aastat, võttes arvele aruandeperioodil mõõdistatud ja maakatastrisse kantud maad. Samuti võetakse ümberhindlusena jätkuvalt arvele aruandeperioodil omandatud peremehetut vara.

Varade ümberhindamiseks kasutatakse eelisjärjekorras turuhinda. Objektide korral, millel turuhind puudub, kasutatakse õiglase väärtuse määramiseks jääkasendusmaksumuse meetodit. Maa arvele võtmiseks kasutatakse maksustamishinda, kui turuhind pole teada. Turuhinna puudumise korral on teiselt avaliku sektori üksuselt saadud põhivara lubatud erandjuhul võtta arvele ka üleandja bilansilises jääkmaksumuses (Avaliku sektori finantsarvestuse ja aruandluse juhend § 18).

Renditud varad

Kapitalirendina käsitletakse rendilepingut, mille puhul kõik olulised vara omandamisega seonduvad riskid ja hüved kanduvad üle rentnikule. Muud rendilepingud kajastatakse kasutusrendina.

Aruandekohustuslane rentnikuna

Kapitalirenti kajastatakse bilansis vara ja kohustusena renditud vara õiglase väärtuse summas või rendimaksete miinimumsumma nuudis väärtuses, juhul kui see on madalam. Kapitalirendi tingimustel renditud varasid amortiseeritakse sarnaselt omandatud põhivaraga, välja arvatud juhul, kui ei eksisteeri piisavat kindlust, kas rentnik omandab rendiperioodi lõpuks vara omandiõiguse (sellisel juhul amortiseeritakse vara kas rendiperioodi jooksul või kasuliku tööea jooksul, olenevalt sellest, kumb on lühem). Kapitalirendi maksed jagatakse kohustust vähendavateks põhiosa tagasimakseteks ning intressikuluks.

Kasutusrendi maksed kajastatakse kuluna ühtlaselt rendiperioodi jooksul.

Aruandekohustuslane on rendileandja

Kapitalirendi alusel väljarenditud vara kajastatakse bilansis nõudena kapitalirenti tehtud netoinvesteeringu summas. Rentnikult saadavad rendimaksed jagatakse kapitalirendinõude põhiosa tagasimakseteks ja intressituluks.

Kasutusrendi tingimustel väljarenditud vara kajastatakse bilansis tavakorras, analoogselt muu põhivaraga. Kasutusrendimaksed kajastatakse tuluna ühtlaselt rendiperioodi jooksul.

Toetused

Sihtfinantseerimisena kajastatakse sihtotstarbeliselt antud ja teatud tingimustega seotud toetusi. Sihtfinantseerimist ei kajastata tuluna või kuluna enne, kui toetuse saaja on teinud kulutused, milleks sihtfinantseerimine oli ette nähtud, ning eksisteerib piisav kindlus, et sihtfinantseerimine leiab aset.

Toetused jaotatakse järgmisteks liikideks:

1. sotsiaaltoetused – toetused füüsilistele isikutele, v.a. toetused ettevõtluseks;
2. sihtfinantseerimine – teatud projektipõhisel sihtotstarbel saadud ja antud toetused, mille puhul määratakse selle eesmärk koos mõõdikutega eesmärgi täitmise jälgimiseks, ajakava ja rahaline eelarve ning toetuse andja nõuab saajalt detailset aruandlust raha kasutamise kohta ning raha ülejääk tuleb maksta andjale tagasi;
3. tegevustoetused – antud ja saadud toetused, mis antakse saajale lähtudes tema põhikirjalistest ülesannetest ja arengudokumentides määratud eesmärkidest.

Tegevustoetusi kajastatakse toetuse andja poolt raha ülekandmisel kuluna ja toetuse saaja poolt tuluna raha laekumisel.

Sihtfinantseerimine jaotatakse tegevuskulude ja põhivara sihtfinantseerimiseks. Põhivara sihtfinantseerimise põhitingimuseks on, et selle saaja peab ostma, ehitama või muul viisil soetama teatud põhivara.

Saadud sihtfinantseerimise kajastamisel rakendatakse brutomeetodit, mille järgi kajastatakse nii saadud sihtfinantseerimist kui ka selle arvel tehtud kulusid või põhivara soetust mõlemaid eraldi.

Tegevuskulude sihtfinantseerimise kajastamisel lähtutakse tulude ja kulude vastavuse printsiibist ning tulu sihtfinantseerimisest kajastatakse proportsionaalselt sellega seonduvate kuludega.

Sihtfinantseerimise korral põhivara soetamiseks võetakse vara bilansis arvele tema soetusmaksumuses, sihtfinantseerimise summa aga kajastatakse samal ajal tuluna.

Eraldised ja tingimuslikud kohustused

Bilansis kajastatakse eraldisena enne bilansipäeva tekkinud kohustusi, millel on seaduslik või lepinguline alus või mis tulenevad aruandekohustuslase senisest tegevuspraktikast ning mille suurus saab usaldusväärselt hinnata, kuid mille lõplik maksumus või maksetähtaeg ei ole kindlalt fikseeritud.

Eraldiste hindamisel on lähtutud juhtkonna hinnangust ja kogemustest. Lubadused, garantiid ja muud kohustused, mis teatud tingimustel võivad tulevikus muutuda kohustusteks, kuid mille kohustusena realiseerumise tõenäosus on alla 50%, on avalikustatud raamatupidamise aastaaruande lisades tingimuslike kohustustena.

Välisvaluutas toimunud tehingute kajastamine

Välisvaluutas fikseeritud tehingute kajastamisel on aluseks võetud tehingu toimumise päeval ametlikult kehtinud Euroopa Keskpanga valuutakursid. Välisvaluutas fikseeritud monetaarsed finantsvarad ja -kohustused on bilansipäeva seisuga ümber hinnatud eurodesse bilansipäeval ametlikult kehtinud Euroopa Keskpanga valuutakursside alusel. Välisvaluuta tehingutest ning varade ja kohustuste ümberhindamisest saadud kasumid ja kahjumid on kajastatud tulemiaruanDES.

Tulu arvestus

Maksude tulu võetakse tekkepõhiselt arvele Maksu- ja Tolliameti poolt esitatud teatistele. Toodete, kaupade ja põhivara müügist saadud tulu kajastatakse siis, kui kõik olulised omandiga seotud riskid on läinud üle ostjale ning müügitulu ja tehinguga seotud kulu on usaldusväärset määratav.

Tulu teenuste müügist kajastatakse teenuse osutamisel, lähtudes valmidusastme meetodist. Intressitulu kajastatakse tekkepõhiselt sisemise intressimäära alusel.

Kulu arvestus

Kulu kajastatakse tekkepõhiselt. Põhivara või varude soetamisel tasutud mittetagastatavad maksud ja lõivud, sealhulgas käibemaks, mida ei saa arvata sisendkäibemaksuks, kajastatakse soetamishetkel kuluna tulemiaruanDE kirjel "Muud tegevuskulud". Arendusväljaminekud kajastatakse tekkimise momendil kuluna.

Seotud osapooled

Osapooli loetakse seotuks, kui üks osapool omab kontrolli või olulist mõju teise osapoole majanduslike otsuste üle. Seotud osapoolteks on:

omavalitsuse valitseva ja olulise mõju all olevad sihtasutused, mittetulundusühingud ja äriühingud, kelle juhtimises osaleb omavalitsus otse või oma valitseva või olulise mõju all olevate üksuste kaudu hääleõigusega alates 20%;

omavalitsuse volikogu liikmed, valitsuse liikmed, asutuste juhid ning valitseva mõju all olevate sihtasutuste, mittetulundusühingute ja äriühingute juhatuse ja nõukogu liikmed ning nende pereliikmed, kes üksi või koos omavad valitsevat või olulist mõju. See tähendab omandiõigust alates 20% või hääleõigust nende üksuste juhtimises nõukogu ja juhatuse kaudu alates 20%.

Seotud osapoolte kohta andmete saamiseks kasutatakse volikogu liikmete, valitsuse liikmete ning omavalitsuse valitseva mõju all olevate sihtasutuste ja äriühingute juhatuste ja nõukogude liikmete poolt täidetud deklaratsioone. Juhul, kui seotud isik deklaratsiooni ei esita, siis saadakse andmed äriregistrist.

Tehingud, mis on sõlmitud turutingimuste kohaselt ehk sarnastel tingimustel (sh nii hind kui ka muud tehingu tingimused) kõikide teiste füüsiliste ja/või juriidiliste isikutega (näiteks riigihanke tulemusel sõlmitud tehingud), ei ole tulenevalt IPSAS 20 (International Public Sector Accounting Standards Board) nõuetest, kohustust aruanDES avalikustada. AastaruanDES on avalikustatud tehingud, mis toimusid lõppenud aruanDEaastal valla asutuste

ning nende juriidiliste isikute vahel, kellega on seotud vähemalt üks vallavalitsuse või volikogu liige. Nimetatud tehingute maht on avalikustatud aastaaruande lisa 19.

Bilansipäevajärgsed sündmused

Konsolideerimisgrupi raamatupidamise aastaaruandes kajastuvad olulised vara ja kohustuste hindamist mõjutavad asjaolud, mis ilmnesid bilansikuupäeva ja aruande koostamise kuupäeva vahemikul, kuid on seotud aruandeperioodil või varasematel perioodil toimunud tehingutega.

Bilansipäevajärgsed sündmused, mida ei ole vara ja kohustuste hindamisel arvesse võetud, kuid mis võivad oluliselt mõjutada järgmise aruandeaasta tulemust, avalikustatakse raamatupidamise aastaaruande lisades.

Eelarve täitmise aruanne

Eelarve täitmise aruanne on koostatud vallavalitsuse kohta (konsolideerimata) tekkepõhiselt. mistõttu selle andmeid ei ole võimalik võrrelda tekkepõhistes konsolideerimata aruannetes kajastatud andmetega. Lisaks kassapõhisest printsiibist tulenevatele ajalistele erinevustele on selles kasutusel veel järgmised olulised erinevad arvestuspõhimõtted:

- 1) põhivara soetamisel tasutud summad kajastatakse eelarve täitmisel kuluna ning põhivara müügist laekunud summad tuluna, amortisatsiooni ja muid põhivaradega tehtud mitterahalisi tehinguid eelarve täitmise aruandes ei kajastata;
- 2) kaupade ja teenuste ning põhivara soetamisel lisanduv käibemaks, mida ei saa arvata sisendkäibemaksuks, on eelarve täitmise aruandes kajastatud vastavate kaupade, teenuste ja põhivara soetamise kuluna (tekkepõhises aruandes eraldi tulemiaruaande real "Muu tegevuskulu").
- 3) Mitterahalisi tehinguid eelarve täitmise aruandes ei kajastata.

Lisa 2 Raha ja pangakontod

(tuhandetes eurodes)

	31.12.2023	31.12.2022
Sularaha	19	19
Arvelduskontod pankades	445	914
Tähtajalised deposiidid	233	0
Kokku raha	697	933

Järva valla rahalised vahendid hoiustatakse pankades ja sularaha kassas. Aruandeperioodil laekus arvelduskontodelt intressitulu kümme tuhat eurot (2022. aastal üks tuhat eurot).

Tähtajalisel deposiidi kontol hoiustab oma raha SA Valgehobusemäe Suusa- ja Puhkekeskus.

Lisa 3 Maksud, lõivud ja trahvid

A. Maksu-, lõivu ja trahvinõuded

(tuhandetes eurodes)

	Lühiajalised nõuded	Lühiajalised nõuded
	2023	2022
Tulumaks	881	839
Nõuded loodusressursside asutamisest ja saastetasudest	25	25
Maksu nõuded kokku	906	864

B. Maksu-, lõivu- ja trahvikohustised

(tuhandetes eurodes)

	2023	2022
Käibemaksu kohustis	24	17
Sotsiaalmaksu kohustis	241	224
Üksikisiku tulumaksu kohustis	119	108
Tööstuskindlustusmakse kohustis	15	15
Kogumispensioni maksete kohustis	8	7
Loodusressursside kasutamise ja saastetasude kohustis	4	4
Maksu-, lõivu- ja trahvi kohustised kokku	411	375

Lühiajalise nõudena on kajastatud Maksu- ja Tolliameti teatise alusel detsembrikuu eest arvestatud ja 2024. aastal ülekantavad tulu-, maamaksu ja loodusressursside kasutamise tasud. Lühiajaliste kohustustena on kajastatud detsembrikuu töötasudega seotud maksukohustused ja loodusressursside tasumise kohustus. Summad kantakse Maksu- ja Tolliametile 2024. aastal.

C. Maksu-, lõivu ja trahvitulud

(tuhandetes eurodes)

	2023	2022
Tulumaks	8 937	8 365
Maamaks	616	617
Reklaamimaks	5	6
Maksud ja sotsiaalkindlustusmaksed kokku	9 558	8 988
Ehitisregistri toimingute riigilõiv	1	1

Ehitusloa väljastamise eest	9	8
Kasutusloa väljastamise eest	2	2
Riigilõivud kokku	12	11
Üleriigilise tähtsusega maardlate kaevandamisõiguse tasu	25	22
Kohaliku tähtsusega maardlate kaevandamisõiguse tasu	28	36
Tasu maardlates väljapumbatud vee erikasutusest	23	17
Tasu vee erikasutusest	50	51
Tulud loodusressursside kasutamisest kokku	126	126

Vallas kogutav kohalik maks oli aruandeperioodil ja sellele eelnenud aastal reklaamimaks. Reklaamimaksu maksja on reklaami avalikustaja, st füüsiline või juriidiline isik, kes reklaami avalikult esitab, edastab, näitab või levitab ning maksumäär on 10 eurot ühe ruutmeetri reklaami pinna eest ühes kuus.

Tulu- ja maamaksu kogub ja kannab kohalikule omavalitsusele Maksu- ja Tolliamet. Aruandeperioodi lõpuks deklareeritud, kuid üle kandmata summa, kajastub Maksu- ja Tolliameti teatisel. Tulu loodusressursside kasutamisest kogub Keskkonnaministeerium ja kohalikule omavalitsusele kannab selle Maksu- ja Tolliamet.

Lisa 4 Muud nõuded ja ettemaksed

(tuhandetes eurodes)

	2023	2022
Nõuded ostjate vastu	326	337
Ebatõenäoliselt laekuvaks hinnatud	-54	-45
Nõuded ostjate vastu kokku	272	292
Saamata sihtfinantseerimine	11	32
Saamata põhivara sihtfinantseerimine	39	426
Saamata põhivara kaasfinantseerimine	0	8
Saamata seadusandlusest tulenevad toetused	0	63
Nõuded toetuste eest kokku	50	529
Muud nõuded	3	3
Laekumata intressid	1	0
Maksude ettemaksed ja tagasinõuded	30	9
Ettemakstud sihtfinantseerimised	3	0
Muud nõuded ja ettemaksed kokku	359	833

Nõuded ostjate vastu koosnevad erinevatest müügiarvete nõuetest. Ebatõenäoliselt laekuvaks hinnatud nõuetes on kajastatud korteriüüride, lasteaiamaksude ja muude nõuete allahindlused. Maksude ettemaksed ja tagasinõuded on lahti kirjutatud lisa 3.

Saamata põhivara sihtfinantseerimine seisuga 31.12.2023 summas 39 tuhat eurot koosneb:

- 39 tuhat eurot - Põllumajanduse Registrate ja Informatsiooni Amet (PRIA) projekt Imavere skatepargi projekteerimine ja rajamine.

Lisa 5 Varud

(tuhandetes eurodes)

	2023	2022
Tooraine ja materjal	25	18
Varud kokku	25	18

Tooraine ja materjalid on AS Järva Halduse varud.

Lisa 6 Osalused sihtasutustes

Käesolevas konsolideeritud aruandes on rida-realt konsolideeritud järgmised valitseva mõju all olevad sihtasutused:

Sihtasutuse nimi, majandusaasta	osaluse määr%	Tulemiaruaande näitajad			Bilansi näitajad aasta lõpus	
		tegevustulu	tegevuskulu	tulem	vara	netovara
SA Eesti Piimandusmuuseum						
2023	100	271	-277	-6	101	85
2022	100	247	-261	-14	110	91
SA Valgehobusemäe Suusa- ja Puhkekeskus						
2023	100	564	-545	19	1238	1045
2022	100	512	-450	62	1 110	1 025
SA A.H. Tammsaare Muuseum Vargamäel						
2023	100	208	-207	1	417	399
2022	100	158	-178	-20	458	397

Lisa 7 Osalused tütar- ja sidusettevõtjates

A. Tütarettevõtted

Konsolideeritud aruandes on rida-realt konsolideeritud järgmised valitseva mõju all olevad äriühingud:

Järva valla 2023, a konsolideerimisgrupi majandusaasta aruanne

(tuhandetes eurodes)

Äriühingu majandusaasta	nimi,	Tulemiaruaande näitajad			Bilansi näitajad aasta lõpus		
		osaluse määr%	tegevustulu	tegevuskulu	tulem	vara	netovara
Järva Haldus AS							
2023		100	1 464	-1 622	-158	8 152	7 377
2022		100	1 074	-1 485	-411	8 380	7 563

B. Osalused sidusettevõtjates

(tuhandetes eurodes)

Sidusettevõtte majandusaasta	nimi,	Tulemiaruaande näitajad			Bilansi näitajad aasta lõpus		
		osaluse määr%	tegevustulu	tegevuskulu	tulem	vara	netovara
AS Väätsa Prügila							
2023		20,58%	2 608	-2 543	65	5 086	2 792
2022		20,58%	2 706	-2 876	-170	4 935	2 714
AS Järvamaa Haigla							
2023		30,10%	13 448	-13 068	380	8 838	5 771
2022		30,10%	11 000	-10 578	422	8 627	5 387
AS Paide Vesi							
2023		11,02%	2 785	-2 886	-101	37 077	34 995
2022		11,02%	3 486	-2 811	675	37 980	35 176
AS Koeru Hooldekeskus							
2023		50%	1 382	-1 431	-49	2 591	2 115
2022		0	0	0	0	0	0

C. Osaluste bilansiline väärtus

(tuhandetes eurodes)

	Jääk seisuga 31.12.2022	Tasutud osaluste soetamise I	Osalus e muutus	Kapitalosaluse meetodi rakendamisel tekkinud kahjum/kasu m	Jääk seisuga 31.12.202 3
AS Väätsa Prügila	558	0	-20	20	558
AS Järvamaa Haigla	1 689	25	4	97	1 815
AS Paide Vesi	3 876	0	0	-20	3 856

AS Koeru Hooldekeskus	0	13	1 070	-25	1 058
Kokku	6 123	38	1 054	72	7 287

AS Koeru Hooldekeskuse aktsiate eest tasuti Järva Vallavalitse arveldusarvelt võttes aluseks Järva Vallavolikogu 26.05.2023 otsus nr 34, millega otsustati AS Koeru Hooldekeskuse asutamises osalemine. Otsustati asutada koos Paide linnaga äriühing ärinimega aktsiaselts Koeru Hooldekeskus asukohaga Ida tänav 2, Koeru alevik, Järva vald, Järva maakond. Aktsiakapitaliks määrati 25 tuhat eurot. Määrati aktsiate arvuks 50 ja aktsia nimiväärtuseks 500 eurot. Aktsiad jagunevad Paide linna ja Järva valla vahel võrdselt, st kummalegi omavalitsusüksusele on aktsiate arvuks 25.

Sotsiaalkaitseministri käskkirjaga 17.03.2023 nr 46 otsustati Sihtasutus Koeru Hooldekeskus lõpetamine peale sihtasutuse osutatavate teenuste ja ülesannete ning nendega seotud varade ja õiguste, sealhulgas lepingute ja kinnisasja tasuta üleandmist Järva valla ja kaasasutajatest omavalitsusüksuste poolt asutatavale juriidilisele isikule.

28.08.2023 sõlmiti „Ettevõtte üleandmise leping“, mille kohaselt anti seisuga 01.09.2023 Sihtasutus Koeru Hooldekeskus varad ning nende varadega kaasnevad nõuded ja kohustused tasuta üle Järva valla ja Paide linna poolt 16.06.2023 asutatud AS-le Koeru Hooldekeskus (registrikood 16776116). Paide linna konsolideeritud aruandes tehing on kajastatud vastavalt üldeeskirja § 18 lg-le 6 osaluse ja netovara muutuse, mitte tulemiaruaude kaudu. Selle tulemusena tekkis Järva valla konsolideeritud bilansis osalus summas 1070 tuhat eurot, mis on aastalõpu seisuga korrigeeritud kapitaliosaluse meetodil.

Lisa 8 Kinnisvarainvesteeringud

(tuhandetes eurodes)

	Kinnisvarainvesteering
Jääk seisuga 31.12.2022	
Soetusmaksumus	2 524
Akumuleeritud kulum	-549
Jääkväärtus	1 975
Muutused 2023	-122
Amortisatsioon	-124
Müüdüd vara jääkmaksumuse mahakandmine	2
Jääk seisuga 31.12.2023	
Soetusmaksumus	2 246
Akumuleeritud kulum	-393
Jääkväärtus seisuga 31.12.2023	1 853

Kõige kallim müüdüd objekt 2023. aastal oli Aravete kardirada hinnaga 350 tuhat eurot. Müügiulu on kajastatud lisa 15 kasum ja kahjum materiaalse põhivara müügist real.

(tuhandetes eurodes)

	2023	2022
Renditulu kinnisvarainvesteeringutelt	86	52
Kinnisvarainvesteeringute halduskulud	-63	-165

Lisa 9 Materiaalne põhivara

(tuhandetes eurodes)

		Maa	Hooned ja rajatised	Masinad ja seadmed	Muu põhivara	Lõpetamata tööd ja ettemaksed	Kokku
Jääk perioodi alguses	Soetusmaksumus	348	53 427	2 482	582	425	57 264
	Kogunenud kulum	0	-23 226	-1 211	-344	0	-24 781
	Jääkväärtus	348	30 201	1 271	238	425	32 483
Soetused ja parendused		0	81	359	8	97	545
Kulum ja allahindlus		0	-1 881	-162	-32	0	-2 075
Müüdud põhivara jääkväärtuse mahakandmine		-20	-15	0	0	0	-35
Muu mahakandmine jääkväärtuses		0	-680	-72	-44	-14	-810
Üle antud mitterahaline sihtfinantseerimine		0	0	0	0	0	0
Ümberhindlused		0	0	0	0	0	0
Ümberklassifitseerimine		0	9	0	0	-9	0
Kokku liikumised		-20	-2 486	125	-68	74	-2 375
Jääk perioodi lõpus	Soetusmaksumus	328	51 412	2 546	454	498	55 238
	Kogunenud kulum	0	-23 696	-1 151	-283	0	-25 130
	Jääkväärtus	328	27 716	1 395	171	498	30 108

Rahavoogude aruandes kajastub materiaalse põhivara eest tasutud summana 867 tuhat eurot, mis tuleneb järgmistest summadest:

1. aruandeaasta põhivara ja kinnisvarainvesteeringute soetuste summa 545 tuhat eurot,
2. liidetud põhivara soetuselt tasutud käibemaks summas 97 tuhat eurot
3. lahutatud aasta lõpuks tarnijatele tasumata summa 605 tuhat eurot,
4. liidetud aasta alguses tarnijatele tasutud põhivara eest 860 tuhat eurot,
5. lahutatud aruandeaastal kapitalirendi tingimustel soetatud põhivara maksumus summas 30 tuhat eurot.

Alates 01.jaanuarist 2023.a. muudeti materiaalse ja immateriaalse põhivara, kinnisvarainvesteeringute soetusmaksumuse piirmäära – see moodustab nüüd 10 000 eurot. Jaanuaris 2023 kanti sellest väiksema soetusmaksumusega varaobjektid bilansist välja,

kajastades nende jääkväärtuse amortisatsioonikuluna. Bilansist välja kantud põhivarade soetusmaksumus kokku on 1 747 tuhat eurot, kulum kokku 1 166 tuhat eurot ning jääkmaksumus kokku on 579 tuhat eurot. Bilansist välja kantud varad on võetud arvele bilansiväliste varadena nende soetusmaksumuses.

Lisa 10 Muud kohustised ja saadud ettemaksed

(tuhandetes eurodes)

	2023	2022
Sihtfinantseerimiseks saadud ettemaksed	79	159
sh põhivara sihtfinantseerimiseks saadud ettemaksed	21	123
tegevuskulude sihtfinantseerimiseks ja muudeks toetusteks	58	36
Maksudkohustised	411	375
sh käibemaks	24	17
sotsiaalmaksu kohustis	241	224
tulumaksu kohustis	119	108
töötuskindlustusmakse kohustis	16	15
kogumispensioni maksete kohustis	7	7
loodusressursside kasutamist tulenev kohustis	4	4
Muud kohustised	29	28
Intressivõlad	29	12
Muud saadud ettemaksed	61	1
Muud kohustised ja saadud ettemaksed kokku	609	575

Suurim põhivara sihtfinantseerimiseks saadud ettemaks, mis saadi 2023. aastal on seotud Hajaasustuse programmi investeeringu toetusega ja tegevuskulude suurimaks ettemaksuks on Eesti Laulu- ja Tantsupeo Sihtasutuselt saadud kollektiivide toetus.

Põhivara sihtfinantseerimiseks saadud ettemaksed

(tuhandetes eurodes)

	2023	2022
SA A.H.Tammsaare Muuseum Vargamäel - projekt „Vargamäe visioon 2.0 ”	0	40
Kurisoo mõisa peahoone : katuse ja vahelae restaureerimisprojekti koostamine	0	8
Kriisivalmiduse toetus	0	26
Hajaasustuse programmi jääk	21	49
Kokku	21	123

Seisuga 31.12.2023 on grupil muid lühiajalisi kohustisi kokku 29 tuhat eurot, need on tagatistasude kohustised.

Lisa 11 Laenukohustised

(tuhandetes eurodes)

	2023	2022
Pangalaenu	7 488	8 730
Kapitalirent	103	60
Laenukohustised perioodi lõpus	7 591	8 790
Sellest lühiajaline laenukohustis	445	1 243
Sellest pikaajaline laenukohustis	7 146	7 487
Laenukohustised kokku	7 591	8 730
Intressikulud kokku	-365	-100

Informatsioon laenulepingute kaupa

(tuhandetes eurodes)

Pank	Alguskuupäev	Lõppkuupäev	Esialgne summa	Jääk perioodi lõpus	Intressi määr
AS LHV Pank	27.02.2018	15.11.2026	130	43	6 kuu EURIBOR +0,8%
AS LHV Pank	27.02.2018	21.06.2027	309	113	6 kuu EURIBOR +0,87%
AS LHV Pank	27.02.2018	20.05.2027	107	41	6 kuu EURIBOR +0,9%
AS LHV Pank	27.02.2018	20.11.2026	209	73	6 kuu EURIBOR +0,9%
AS LHV Pank	27.02.2018	15.09.2025	176	41	6 kuu EURIBOR +0,8%
AS LHV Pank	22.09.2016	20.08.2026	137	38	6 kuu EURIBOR +0,8%
AS LHV Pank laenu kokku				349	

Järva valla 2023, a konsolideerimisgrupi majandusaasta aruanne

Swedbank AS	25.11.2021	24.11.2031	972	902	6 kuu EURIBOR +0,64%
Swedbank AS laenud kokku				902	
AS SEB Pank	25.04.2017	01.01.2024	344	5	6 kuu EURIBOR +0,85%
AS SEB Pank	01.02.2018	31.12.2024	145	23	6 kuu EURIBOR +1,1%
AS SEB Pank	01.02.2018	20.01.2027	86	31	6 kuu EURIBOR +0,96%
AS SEB Pank	27.12.2023	15.12.2033	5 700	5 689	6 kuu EURIBOR +0,998%
AS SEB Pank laenud kokku				5 748	
Luminor Bank AS	31.10.2014	16.09.2024	30	2	6 kuu EURIBOR +1,34
Luminor Bank AS laenud kokku				2	
SA Keskkonnainvesteeringute Keskus	14.05.2013	31.12.2024	79	8	6 kuu EURIBOR +1,509%
SA Keskkonnainvesteeringute Keskus laenud kokku				8	
Pangalaenud kokku				7 009	

Järva vald on võtnud laenu investeeringute teostamiseks. Laenude tagatiseks on valla eelarve. 2023. aastal Järva Vallavalitsus refinantseeris laene summas 5 700 tuhat eurot.

Keskkonna Investeeringute Keskusest saadud laenulepingu eritingimuste kohaselt peab tulem katma jooksva aasta võlteeninduse kulusid 100% ulatuses. Aruandeaastal on Järva Vallavalitsuse tulem negatiivne ja nõue ei ole täidetud. Laenulepingu sätete kohaselt on võimalik määrata trahv laenu eritingimuste täitmata jätmise eest. SA KIK on langetanud laenureitingut ja trahvi määramine on väikese tõenäosusega.

AS Järva Haldus laenud

(tuhandetes eurodes)

Pank	Alguskuupäev	Lõppkuupäev	Esialgne summa	Kohutis perioodi lõpus	Intressi määr
SA Keskkonnainvesteeringute Keskus	31.03.2014	31.12.2029	130	44	6 kuu EURIBOR +1,509%

Swedbank AS	03.06.2013	31.12.2024	12	11	6 kuu EURIBOR +2,7%
Swedbank AS	07.02.2017	31.12.2024	55	33	6 kuu EURIBOR +1,85%
Swedbank AS	03.07.2019	31.12.3024	175	133	6 kuu EURIBOR +1,85
Swedbank AS	15.07.2020	31.12.2029	178	128	6 kuu EURIBOR +1,85%
Swedbank AS	10.05.2021	24.05.2026	150	130	6 kuu EURIBOR +1,85%
AS Järva Haldus laenukohustised kokku				479	

Tagatiseks panditud varade bilansiline (jääk)maksumus:

(tuhandetes eurodes)

	2023	2022
Maa	4	4
Muud varad	889	911
Kokku	893	915

Ülaltoodud varad väljendavad AS Järva Halduse poolt tagatisena panditud varasid.

- Swedbank AS-st laenu tagatiseks on seatud ühishüpoteek Aruküla katlamaja kinnisasjale ja Sõpruse katlamaja kinnisasjale summas 501 tuhat eurot ning kommertspant ettevõtte varale summas 32 tuhat eurot.
- Keskkonna Investeeringute Keskusest saadud laenu tagatiseks on hüpoteek kinnistule aadressil Paide tee 33, Koeru summas 215 tuhat eurot. Laenu lisatingimiseks on, et laenusaja ei võta ühtegi laenu ega muud kohustust ilma laenuandja kirjaliku nõusolekuta. Laenulepingu eritingimuste kohaselt peab laenuperioodi jooksul olema võlteeninduse kattekordaja vähemalt 1,25. Käesoleval aastal on lisatingimus täidetud.
- Imavere katlamaja rekonstrueerimiseks võetud laenule on seatud Kommertspant Laenusaja vallasvarale. Hüpoteek kinnistule nimetusega Aruküla katlamaja (registriosa nr 2129336) asukohaga Järva maakond, Järva vald, Koeru alevik, Aru tn 1; Hüpoteek kinnistule nimetusega Sõpruse katlamaja (registriosa nr 2129436) asukohaga Järva maakond, Järva vald, Koeru alevik, Tuule tee 3; Hüpoteek kinnistule nimetusega Katlamaja (registriosa nr 2247736) asukohaga Järva maakond, Järva vald, Imavere küla, Soojuse tee 1 // Soojuse tee 1a.

Lisa 12 Tingimuslikud kohustised ja nõuded

Tingimuslikud kohustused:

(tuhandetes eurodes)

	2023	2022
Järvamaa Haigla	21	28
Riigimetsa Majandamise Keskus	5	5
EASi projekti omaosalus	73	0
Tingimuslikud kohustised kokku	99	33

Järva vald osales AS Järvamaa Haigla poolt korraldatavas Euroopa Regionaalarengu Fondi raames osalise rahastuse saanud esmatasandi tervisekeskuse rajamises. Summad kajastatakse raamatupidamisesettemaksetena põhivara sihtfinantseerimisel.

Imavere Vallavolikogu on vastu võtnud otsuse tagada OÜ Imavere Soojus kohustusi Riigimetsa Majandamise Keskuse ees seoses hakkepuidu ostuga summas kuni 5 tuhat eurot. Antud tagatist pole kohustusena bilansis kajastatud, kuna selle realiseerimine ei ole tõenäoline.

Sihtasutus A.H.Tammsaare Muuseum Vargamäel on teinud taotluse EASi. Finantskorrektsiooni 03.04.2023 otsusega tühistati kogu püsiekspositsiooni uuendamise taotluse rahuldamise otsus. 2023. aastal otsis Sihtasutus uusi rahastamise võimalusi, et lõpetada muuseumi püsiekspositsiooni uuendamise projekt. Eesmärk on esitada rahastuse taotlus nii Muinsuskaitseameti „Muuseumi kiirendi“ vooru kui ka kohalikku Leader projektitoetuse vooru.

Lisa 13. Saadud toetused

..

(tuhandetes eurodes)

	2023	2022
Rahaline sihtfinantseerimine	1 116	2 880
sh sihtfinantseerimine tegevuskuludeks	359	627
Eesti Töötukassa	8	8
Haridus- ja Teadusministeerium	33	208
Kultuuriministeerium	63	56
Kaitseministeerium	3	2
Keskkonnaministeerium	9	0

	Majandus- ja Kommunikatsiooniministeerium	3	0
	Riigikogu Kantselei	21	0
	Eesti Kultuurkapital	10	17
	Muud äriühingud, sihtasutused ja mittetulundusühingud	10	51
	Rahandusministeerium	53	115
	Põllumajanduse Registrite ja Informatsiooni Amet	57	15
	Keskonnainvesteeringute Keskus SA	0	7
	Muinsuskaitseamet	0	26
	Ettevõtluse ja Innovatsiooni SA	41	18
	Siseministeerium	9	55
	Sotsiaalministeerium	21	5
	Rakvere Linnavalitsus	0	11
	Paide Linnavalitsus	18	17
	Järvamaa Omavalitsuste Liit MTÜ	0	1
	Haridus- ja Noorteamet	0	15
	sh sihtfinantseerimine põhivara soetuseks	436	1 976
	Rahandusministeerium	317	160
	Majandus- ja Kommunikatsiooniministeerium	10	10
	Kultuuriministeerium	10	20
	Siseministeerium	25	0
	Järvamaa Omavalitsuste Liit MTÜ	10	0
	Haridusministeerium	5	251
	Põllumajanduse Registrite ja Informatsiooni Amet	50	44
	Keskonnainvesteeringute Keskus SA	0	1473
	Muinsuskaitseamet	9	18
	sh saadud tegevustoetused	321	277
	Rahandusministeerium	25	0
	Kaitseministeerium	0	6
	Eesti Kultuurkapital	0	5
	Kultuuriministeerium	291	206
	Haridus- ja Teadusministeerium	0	55
	Muud äriühingud, sihtasutused ja mittetulundusühingud	5	5

Toetusfondi jaotuse kohaliku omavalitsuse üksuste vahel kehtestab Vabariigi Valitsus korraldusega.

	2023	2022
Tasandusfond	1 771	1 639
Riigieelarve toetus kohalike omavalitsuste maksulaekumiste erinevuste tasandamiseks	1771	1 639
Toetusfond	5 728	4 442
sh. teedele	532	497
alusharidus	160	158
haridus	4 235	3 348
huviharidus	154	142
toimetulekutoetus	144	135
sotsiaaltoetused ja teenused	502	161
sündide ja surmade registreerimiseks	1	1
Tasandus- ja toetusfondi toetused kokku	7 499	6 081

Lisa 14. Tulu kaupadelt ja teenuste müügist

(tuhandetes eurodes)

	2023	2022
Tulu haridusalasest tegevusest	517	462
Tulu elamu- ja kommunaalmajandustegevusest	936	589
Tulu materiaalse põhivara üürist ja rendist	86	244
Tulu sotsiaalalalasest tegevusest	424	540
Tulu spordi- ja pihkealasest tegevusest	469	452
Tulu kultuurialasest tegevusest	128	110
Riigilõivud kokku	12	11
Tulu transpordialasest tegevusest	14	13
Muu tulu majandustegevusest	282	263
Muu toodete ja teenuste müük	55	2
Tulu toodete ja teenuste müügist kokku	2 923	2 686

Lisa 15. Muu tegevustulu

(tuhandetes eurodes)

	2023	2022
Tulu loodusressursside kasutamisest ja saastetasud	127	126
Kasum ja kahjum materiaalse põhivara müügist	364	262
Muu tegevustulu	20	22
Muu tegevustulu kokku	511	410

Lisa 16. Tööjõukulu

(tuhandetes eurodes)

Tegevusvaldkond	2023		2022	
	Töötajate arv	Töötasukulu	Töötajate arv	Töötasukulu
Haridus	312,45	-5 617	333,57	-5 241
Vallavalitsus ja volikogu	34,25	-761	53,07	-1 144
Vaba aeg ja kultuur	61,57	-923	66,56	-904
Elamu- ja kommunaalmajandus	63,36	-842	12,2	-207
Sotsiaalne kaitse	24,27	-408	14,39	-229
Majandus	4	-83	7,68	-96
Töötajate arv ja töötasukulu kokku	499,9	-8 634	487,47	-7 821

Töötajate arvuna on esitatud keskmine töötajate arv taandatuna täistööajale. Volikogu ja ajutiste lepinguliste korral ei ole töötajate arvu esitatud. Volikogu esimehele ja liikmetele makstud hüvitis oli 2023. aastal 65 tuhat eurot (2022. aastal 73 tuhat eurot).

(tuhandetes eurodes)

	2023	2022
Töötasukulu	-8 634	-7 821
sotsiaalmaks ja töötuskindlustusmaksed	-2 904	-2 628
Erisoodustused	-13	-11
Tööjõukulu kokku	-11 551	-10 460

Lisa 17 Majandamiskulud ja muud tegevuskulud

(tuhandetes eurodes)

	2023	2022
Administreerimiskulud	-203	-212
Uurimis- ja arendustööd	-27	-37
Lähetuskulud	-12	-3
Koolituskulud	-80	-101
Kinnistute, hoonete ja ruumide majandamiskulud	-1 129	-1 365
Rajatiste majandamiskulud	-921	-1 125
Sõidukite majandamiskulud	-323	-325
Info- ja kommunikatsioonitehnoloogia kulud	-271	-240
Inventari majandamiskulud	-196	-185

Töömashinate ja seadmete majandamiskulud	-38	-51
Toiduained ja toitlustusteenused	-402	-390
Meditiinikulud ja hügieenikulud	-11	-20
Teavikute ja kunstiesemete kulud	-51	-57
Õppevahendite ja koolituse kulud	-507	-451
Kommunikatsiooni-, kultuuri- ja vaba aja sisustamise kulud	-260	-286
Sotsiaalteenused	-580	-645
Eri ja vormiriietus	-14	-12
Muu erivarustus ja materjalid	-6	-8
Tootmiskulud	-590	-408
Mitmesugused majanduskulud	-304	-269
Maksu- ja lõivu- ja trahvikulud	-868	-1 314
Kulu nõuete ebatõenäoliselt laekuvaks hindamisest	-32	-36
Majandamiskulud ja muud tegevuskulud kokku	-6 825	-7 540

Ebatõenäoliselt laekuvaks hinnatud nõuetes on kajastatud korteriüüride, lasteaiamaksude ja muude nõuete allahindlused.

Lisa 18 Antud toetused

(tuhandetes eurodes)

	2023	2022
Peretoetused	-90	-97
Toimetulekutoetus	-122	-246
Toetus puuetega inimeste ja nende hooldajatele	-18	-22
Õppetootused, sõidusoodustused	-1	-2
Riigi poolt makstav sotsiaalmaks	-27	-22
Muud sotsiaalabi toetused	-550	-48
Antud sotsiaaltoetused kokku	-808	-437
Sihtfinantseerimise vahendamine - toetus üksikisikutele hajaasustuse veeprojekti kuluks	-93	-65
Antud sihtfinantseerimine põhivara soetuseks	-40	-92
Toetused põhivara soetuseks kokku	-133	-157
Liikmemaksud	-44	-74
Toetused spordiklubidele ja seltsidele	-378	-345
Toetused tegevuskuluks kokku	-422	-419
Muud toetused kokku	-555	-576

Valla toetusi on võimalik taotleda järgmistes valdkondades: noorsootöö, sport, kultuur, elamumajandus ning peretoetused ja sotsiaalhoolekanne. Peretoetustest on võimalik saada koolieelse lasteasutuse kaetava osa määra ja toiduraha toetust, sünni- ja matusetoetust, esimest korda kooli mineva lapse toetust, erakorralist toetust ning puudega lapse hooldajatoetust. Täpsem info sotsiaaltoetuste kohta on leitav Järva valla kodulehelt <https://jarvavald.kovtp.ee/sotsiaaltoetused>.

Mittetulundusühingu tegevuse ja arengu toetamiseks on võimalik taotleda toetust, et säilitada ja tõsta nende võimekust. Toetust antakse mittetulundusühingu oma põhikirjaliste eesmärkide täitmisel ette nähtud tegevusteks. Täpsem informatsioon valla toetuste kohta (sh toetuse andmise tingimused) on esitatud Järva valla veebilehel <https://jarvavald.kovtp.ee/projektitoetused>.

Lisa 19 Seotud osapooled

Järva valla volikogus on 21 liiget. Tegev- ja kõrgema juhtkonna liikmetele arvestatud tasud

	2023	2022
Volikogu esimees	22	22
Volikogu aseesimehed	8	10
Volikogu liikmed	10	9
Volikogu alalised komisjonid	25	32
KOKKU	65	73

2023. aastal oli Järva valla kui omavalitsusüksuse tegevjuhtkonnaks kolmeliikmeline vallavalitsus (täitevorgan).

	2023	2022
Vallavanema töötasu	43	43
Vallavalitsuse liikmed	2	0

Ülaltoodud tasud on arvestatud ilma sotsiaalmaksu ja töötuskindlustusmakseteta, kuid nende hulka on arvatud kõik töötasud ja hüvitised. Muid täiendavaid olulisi soodustusi pole tegevjuhtkonna ega kõrgema juhtkonna liikmetele aruandeaastal arvestatud.

Vastavalt avaliku sektori finantsarvestuse juhendi (edaspidi üldeeskiri) § 491 lõikele 1 avaldatakse avaliku sektori üksuste aastaaruandes informatsioon üksnes selliste seotud isikutega tehtud tehingute kohta, mis ei vasta õigusaktidele või raamatupidamiskohustuslase sisedokumentide üldistele nõuetele või turutingimustele. Aruandes ei kuulu avalikustamisele nt riigihanke tulemusel või üldiste hinnakirjade alusel seotud isikutega tehtud tehingud, samuti seotud isikutele antud toetused, kui nende andmine otsustati avaliku taotlusvooru kaudu või kui tegemist on valla universaaltoetusega jne.

Eeltoodud arvesse võttes, konsolideerimisgruppi kuuluvate vallaasutuse, sihtasutuste ja äriühingute nõukogude ja juhatuste liikmetel ning nende lähedastel pereliikmetel puudusid

Järva valla 2023. a konsolideerimisgrupi majandusaasta aruanne

2023. aastal olulised tehingud, mida raamatupidamise aastaaruande käesolevas lisas avalikustada.

Lisa 20 Konsolideerimata finantsaruanded

KONSOLIDEERIMATA BILANSS

(tuhandetes eurode)

	2023	2022
Varad	29 168	32 170
Käibevara	1 372	2 075
Raha ja pangakontod	302	540
Maksu-, lõivu- ja trahvinõuded	907	864
Muud nõuded ja ettemaksed	163	671
Põhivara	27 796	30 095
Osalused sihtasutustes ja mittetulundusühingutes	821	821
Osalused tütar- ja sidusettevõtjates	4 156	4 120
Kinnisvarainvesteeringud	1 854	1 975
Materiaalne põhivara	20 957	23 171
Bioloogilised varad	8	8
Kohustised ja netovara	29 168	32 170
Lühiajalised kohustised	1 790	3 213
Võlad tarnijatele	685	1 258
Saadud maksude, lõivude ja trahvide ettemaksed	4	3
Võlad töötajatele	328	289
Muud kohustised ja saadud ettemaksed	529	474
Laenukohustised	244	1 189
Pikaajalised kohustised	6 775	7 018
Laenukohustised	6 775	7 018
Netovara	20 603	21 939
Aruandja omanikele kuuluv netovara	20 603	21 939
Reservid	1	1
Akumuleeritud ülejääk (puudujääk)	21 945	21 856
Aruandeperioodi tulem	-1 344	83

KONSOLIDEERIMATA TULEMIARUANNE

(tuhandetes eurodes)

	2023	2022
Tegevustulud	19 635	19 448
Maksud ja sotsiaalkindlustusmaksed	9 557	8 989
Tulumaks	8 936	8 365
Omandimaksud	616	617
Maksud kaupadelt ja teenustelt	5	7
Kaupade ja teenuste müük	1 388	1 413
Riigilõivud	12	11
Tulud majandustegevusest	1 376	1 402
Saadud toetused	8 201	8 651
Muud tulud	489	395
Kasum/kahjum põhivara ja varude müügist	351	260
Muud tulud varadelt	126	126
Saastetasud ja hüvitised	1	0
Eespool nimetamata muud tulud	11	9
Tegevuskulud	-20 650	-19 280
Antud toetused	-1 428	-1 081
Sotsiaaltoetused	-808	-437
Muud toetused	-620	-644
Tööjõukulud	-10 764	-9 735
Majandamiskulud	-5 105	-5 360
Muud kulud	-860	-1 316
Põhivara amortisatsioon ja ümberhindlus	-2 493	-1 788
Aruandeperioodi tegevustulem	-1 015	168
Finantstulud ja -kulud	-329	-85
Intressikulu	-335	-86
Tulu hoiustelt	6	1
Aruandeperioodi tulem	-1 344	83
Aruandeperioodi tulem ja siirded kokku	-1 344	83

RAHAVOOGUDE ARUANNE

(tuhandetes eurodes)

			2023	2022
Rahavood põhitegevusest	Aruandeperioodi tegevustulem		-1 015	168
	Korrigeerimised	Põhivara amortisatsioon ja ümberhindlus	2 493	1 788
		Käibemaksukulu põhivara soetuseks	94	502
		Saadud sihtfinantseerimine põhivara soetuseks	-360	-1958
		Kasum/kahjum põhivara müügist	-351	-259
		Antud sihtfinantseerimine põhivara soetuseks	133	158
		Korrigeeritud tegevustulem	993	398
	Põhitegevusega seotud käibevarade netomuutus	Maksu-, lõivu- ja trahvinõuete muutus	-42	-42
		Muutus nõuetes ostjate vastu	33	-6
		Muutus nõuetes toetuste ja siirete eest	73	-69
		Muutus muudes nõuetes	-1	7
		Muutus toetuste ettemaksetes	7	-10
		Muutus muudes ettemaksetes	0	1
		Põhitegevusega seotud käibevarade netomuutus kokku	70	-119
	Põhitegevusega seotud kohustiste netomuutus	Muutus saadud maksude, lõivude, trahvide ettemaksetes	1	1
		Muutus võlgades tarnijatele	-80	179
		Muutus võlgades töövõtjatele	39	8
		Muutus maksu-, lõivu- ja trahvikohustistes	24	5
		Muutus muudes kohustistes	-3	-1
		Muutus saadud toetuste ettemaksetes	19	-9
		Muutus toetuste ja siirete kohustistes	61	0
		Põhitegevusega seotud kohustiste netomuutus	61	182
	Rahavood põhitegevusest kokku		1 123	461
		Tasutud põhivara eest (v.a. finantsinvesteeringud ja osalused) kokku	-665	-2 345

Järva valla 2023, a konsolideerimisgrupi majandusaasta aruanne

	Laekunud põhivara müügist (v.a. finantsinvesteeringud ja osalused) kokku	546	494
	Laekunud sihtfinantseerimine põhivara soetuseks	428	1 346
	Makstud sihtfinantseerimine põhivara soetuseks	-133	-139
	Tasutud osaluste soetamisel	-37	-25
	Laekunud intressid ja muu finantstulu	6	1
	Rahavood investeerimistegevusest kokku	145	-668
Rahavood finantseerimistegevusest	Laekunud laenud	5 689	1 428
	Tagasi makstud laenud	-6 872	-1294
	Tagasi makstud kapitalirendikohustused	-5	-10
	Makstud intressid	-318	-78
	Rahavood finantseerimistegevusest kokku	-1 506	46
Puhas rahavoog		-238	-161
Raha ja selle ekvivalendid perioodi alguses		540	701
Raha ja selle ekvivalendid perioodi lõpus		302	540
Raha ja selle ekvivalentide muutus		-238	-161

KONSOLIDEERIMATA NETOVARA MUUTUSTE ARUANNE

(tuhandetes eurodes)

Netovara 31.12.2021	21 853
Reservid	1
Aruandeaasta tulem	83
Ümberhindlus	2
Netovara 31.12.2022	21 939
Reservid	1
Aruandeaasta tulem	-1 344
Ümberhindlus	7
Netovara 31.12.2023	20 603

Lisa 21 Bilansipäevajärgsed sündmused

Järva Vallavolikogu võttis vastu 31.01.2024 otsuse nr 8, et tagada projektile „Kadastiku kergliiklustee ehitamine” omafinantseering kuni 51 tuhande euro ulatuses projekti abikõlblike kulude maksumusest ja mitteabikõlblike kulude tasumine ning projekti võimaliku kallinemise korral täiendavate kulude katmine Järva valla eelarvelistest vahenditest.

Järva Vallavolikogu 28.03.2024 otsusega nr 15 otsustati võtta Järva vallale kasutusrendi kohustus kuni 30 tuhat eurot tähtajaga kuni 60 kuud õppesõiduauto rentimiseks.

Järva Vallavolikogu 28.03.2024 otsusega nr 16 otsustati tagada projektile „Jõgisoo küla liitmine Ambla aleviku ÜVK-ga” omafinantseering kuni 132 tuhande euro ulatuses projekti abikõlblike kulude maksumusest aastatel 2024-2025.

Järva Vallavolikogu 25.04.2024 otsusega nr 20 otsustati võõrandada kõik Järva vallale kuuluvad Aktsiaseltsi Väätša Prügila 823 aktsiat. Võõrandatavad aktsiad moodustavad 20,575% Aktsiaseltsi Väätša Prügila registreeritud aktsiakapitalist. Aktsiad võõrandatakse müügihinnaga kokku 875 tuhat eurot.

Lisa 22 Selgitused 2023 aasta eelarve täitmise aruande juurde

Eelarve täitmise aruanne on koostatud vallavalitsuse kui juriidilise isiku kohta ja vastab oma koosseisult konsolideerimata finantsaruannetele. Aruanne on koostatud tekkepõhisel printsiibil ja sisaldab teatud muid erinevaid arvestuspõhimõtteid ning see ei ole konsolideerimata finantsaruannetega võrreldav.

Eelarve on jaotatud viieks osaks: põhitegevuse tulud, põhitegevuse kulud, investeerimistegevus, finantseerimistegevus ja likviidsete varade muutus. Põhitegevuse tulud koosnevad maksutuludest, tuludest kaupade ja teenuste müügist, saadavad toetused ning muud tegevustulud. Põhitegevuse kulud liigendatakse majandusliku sisu järgi antavad toetused ja muud tegevuskulud. Investeerimistegevuse eelarve osas jaotatakse põhivara soetuseks,

põhivara müügiks, põhivara soetuseks saadav sihtfinantseerimine, põhivara soetuseks antav sihtfinantseerimine ja finantskulud ning finantstulud. Finantseerimistegevuse eelarve osas kajastatakse laenude võtmine ja laenude tagasimaksed. Likviidsete varade muutuste eelarve osas kajastatakse raha ja pangakontode saldode muutuseid.

Järva valla 2023 aasta eelarve võeti vastu märts 2023 põhitegevuse tulud 18 421 tuhat eurot, põhitegevuse kulud 17 734 tuhat eurot, investeerimistegevus -1 665 tuhat eurot ja finantseerimistegevus 795 tuhat eurot. Järva vallavolikogu võttis vastu kolm lisaelarvet, millega täpsustati nii esialgse eelarve põhitegevuse tulusid ja kulusid. Lõplikud põhitegevuse tulud oli 19 030 tuhat eurot, põhitegevuse kulud 18 313 tuhat eurot, investeerimistegevus -472 tuhat eurot ja finantseerimistegevus -545 tuhat eurot.

Eelarve koostamisel on aluseks valla arengukava koos eelarvestrateegiaga ning üldine majandusolukord Eestis. Eelarve tulude plaani koostamisel lähtuti asjaolust, et tulude plaan oleks võimalikult reaalne ja ei muutuks probleemseks, lähtudes majanduse olukorrast. Kulude planeerimisel arvestati, et oleks võimalik jätkata normaalsel viisil majandustegevust.

Avalik-õiguslik isikuna peab kohalik omavalitsus pädevuse piires oma territooriumil asuvatele elanikele osutama avalikke teenuseid. Teenuste osutamiseks vajalike vahendite olemasolu tagatakse omavalitsuse elanike poolt makstud maksudega ja tasuliste teenuste osutamisega ning eesmärgistatud eraldistega riigieelarvest.

Põhitegevuse tulu

Põhitegevuse tulude täitmiseks kujunes 18 924 tuhat eurot ehk 99,44%. Põhitegevuse tuludest 50,50% moodustasid maksutulud. Üksikisiku tulumaksu saadi 8 936 tuhat eurot mis on 0,22% planeeritust vähem. Järva valla eelarves on üksikisiku tulumaks üks suuremaid laekumisi. Maamaksutulu saadi 2023. aastal 616 tuhat euro, mis on 1,12% kavandatust vähem. Kohalikest maksudest saadi 2023.aastal reklaamimaksu viis tuhat eurot, mis on 66,67% planeeritust enam.

Tulu kaupade ja teenuste müügist saadi 1 388 tuhat eurot, mis on 7,34% vähem kui eelarves kavandatud.

Saadud toetused tegevuskuludeks oli eelarvesse planeeritud 7 769 tuhat eurot, laekus 7 841 tuhat eurot, mis on planeeritust 0,93% rohkem. Sellest toetusfondi saadi 5 728 tuhat eurot. Tasandusfondi saadi eelarvesse 1 771 tuhat eurot. Sihtfinantseerimist planeeriti eelarvesse 271 tuhat eurot toetus. Aasta lõpuks saadi 342 tuhat eurot. Tasandusfond on mõeldud valdade ja linnade eelarveliste võimaluste ühtlustamiseks. Toetusfond koosneb valdkondlikest toetusliikidest, võimaldades katta õpetajate tööjõukulusid, tagada koolilõunat, maksta toimetulekutoetusi ja vajaduspõhist peretoetust ning hooldada kohalikke teid.

Muudeks tegevustuludeks saadi 138 tuhat eurot, mis on 23,76% vähem kui eelarvesse kavandatud. Kaevandamisõiguse tasu oli 2023.aastal planeeritud 50 tuhat eurot, saadi 53 tuhat eurot, mis on planeeritust 19 tuhat eurot ehk 6% rohkem kui planeeriti. Vee erikasutustasu saadi 23 tuhat eurot enam kui planeeriti. Maavara kaevandamisõiguse tasu makstakse omavalitsusele kuuluva maavaravaru kaevandamise, kasutamise või kasutuskõlbmatuks muutmise eest. Vee erikasutusõiguse tasu makstakse õiguse eest võtta veekogust või põhjaveekihi vett erikasutuse korras, välja arvatud juhul, kui vett võetakse vee-energia saamiseks, põllumajandusmaa, sealhulgas katmikalade niisutamiseks või kalakasvatuse

tarbeks. 2023. aastal saadi 11 tuhat eurot muid tulusid mis koosneb kindlustushüvitistest, sunnirahadest ja leppetrahvidest.

(tuhandetes eurodes)

		2023. aasta lõplik eelarve	2023. aasta tekkepõhine täitmine	Täitmise %
	PÕHITEGEVUSE TULUD KOKKU	19 030	18 924	99,44
30	Maksutulud	9 582	9 557	99,74
3000	Füüsilise isiku tulumaks	8 956	8 936	99,78
3030	Maamaks	623	616	98,88
3044	Reklaamimaks	3	5	166,67
32	Tulud kaupade ja teenuste müügist	1 498	1 388	92,66
350, 352	Saadavad toetused tegevuskuludeks	7 769	7 841	100,93
350	Muud saadud toetused tegevuskuludeks	271	342	126,20
35200	Tasandusfond (lg 1)	7 498	1 771	23,62
35201	Toetusfond (lg 2)	0	5 728	100,57
3825, 388	Muud tegevustulud	181	138	76,24
38250	sh kaevandamisõiguse tasu	50	53	106,00
382540	sh laekumine vee erikasutusest	50	73	146,00
3888	Muud tulud	81	12	14,81

Põhitegevuse kulu

Põhitegevuse kulude täitmine oli kokku 17 931 tuhat eurot ehk 97,91% kavandatud. Põhitegevuse kulude eelarve osas jagatakse kulud majandusliku sisu järgi. Alatäitmise osas oli tegemist valla asutuste majandamise ja prognoositust väiksemate kuludega.

Põhitegevuse kuludest suurima osa moodustavad personalikulud 60,03%, seejärel on majandamiskulud 32,58% ning antavad toetused 7,22%. Personalikulude eelarvesse planeeriti kulusid 11 100 tuhat eurot, tegelik kulu oli 10 764 tuhat eurot ehk 96,97% planeeritust. Majandamiskulude ja muude kulude eelarvesse planeeriti algselt kulusid 6 024 tuhat eurot, kuid tegelik kulu oli 5 872 tuhat eurot ehk 97,48% planeeritust. Siia on planeeritud kulud hoonete, kinnistute ja rajatiste majandamiskuludeks.

Antud toetuste tegevuskuludeks oli planeeritud 1 189 tuhat eurot, millest kasutati 1 295 tuhat eurot ehk 108 92% planeeritust. Sealhulgas planeeriti sotsiaalabiteotusteks 767 tuhat eurot, millest kasutati 808 tuhat eurot ning muudeks toetusteks planeeriti 86 tuhat eurot, millest kasutati 150 tuhat eurot.

Muude tegevuskulude all on kajastatud maksukulud (käibemaks) ja ebatõenäoliselt laekuvad nõuded.

(tuhandetes eurodes)

		2023. aasta lõplik eelarve	2023. aasta tekkepõhine täitmine	Täitmise %
	PÕHITEGEVUSE KULUD KOKKU	18 313	17 931	97,91
40, 41, 4500, 452	Antavad toetused tegevuskuludeks	1 189	1 295	108,92
413	Sotsiaalitoetused ja muud toetused füüsilistele isikutele	767	808	105,35
4500	Sihtotstarbelised toetused tegevuskuludeks	336	337	100,30
452	Mittesihtotstarbelised toetused	86	150	174,42
	Muud tegevuskulud	17 124	16 636	97,15
50	Personalikulud	11 100	10 764	96,97
55	Majandamiskulud	5 930	5 842	98,52
60	Muud kulud	94	30	31,91

Lõpliku eelarve põhitegevuse tulem oli 716 tuhat eurot, täitmisel aga 993 tuhat eurot. Põhitegevuse tulemi muutust 276 tuhandet eurot mõjutasid tulude vähenemine 106 tuhat eurot ning kulude vähenemine 382 tuhat eurot.

Investeeringustegevus

Investeeringustegevus jaguneb põhivara müük ja -soetus, põhivara soetuseks saadav ja antav sihtfinantseerimine, osaluste soetus, finantstulud ja -kulud. Põhivara müüki eelarvesse planeeriti 600 tuhat eurot, aga müüdi 547 tuhande euro eest. Kõige kallim kinnistu, mis müüdi asus, Aravete Spordi- ja Tervisekeskuse kinnistu. Hinnaks kujunes 350 tuhat eurot.

Põhivara soetuseks saadavat sihtfinantseerimist planeeriti 259 tuhat eurot, tegelikult saadi 360 tuhat eurot. Kõige suurem summa 189 tuhat eurot saadi Ukraina sõjapõgenikele eluruumide korrastamiseks. Põhivara soetuseks antavat sihtfinantseerimist oli planeeritud 186 tuhat eurot, tegelik kulu oli 133 tuhat eurot. Sealhulgas anti 76 tuhat eurot toetust Hajaasustuse programmi raames.

Finantstulusid planeeriti neli tuhat eurot, laekus seitse tuhat eurot intresse ehk 175%. Finantskulud planeeriti 241 tuhat eurot, tegelik kulu 335 tuhat eurot ehk 139%. AS Järvamaa Haigla aktsiakapitali suurendamiseks kanti üle 25 tuhat eurot vastavalt kavandatule. Tasuti 12 tuhat eurot rahalise sissemaksena asutatud aktsiaseltsile Koeru Hooldekeskus.

Põhivara müügist saadi 2023. aastal 53 tuhat eurot kavandatust vähem. Põhivara soetuseks kavandatud kulud tehti 2023. aastal 444 tuhande euro võrra kavandatust vähem. 2023. aastal loobusime mitmetest rahastuse saanud projektidest, kuna projektide esitamise ajaga võrreldes olid ehitushinnad oluliselt kallinenud ning kallinemise katmine valla enda vahenditest ei olnud valla keerulisest finantsolukorrast tulenevalt võimalik ega ka otstarbekas.

Sihtfinantseerimist põhivara soetamiseks saadi 101 tuhat eurot kavandatust rohkem.

Järva valla 2023, a konsolideerimisgrupi majandusaasta aruanne

(tuhandetes eurodes)

		2023. aasta lõplik eelarve	2023. aasta tekkepõhine täitmine	Täitmise %
	INVESTEERIMISTEGEVUS KOKKU	-472	-30	6,36
381	Põhivara müük (+)	600	547	91,17
15	Põhivara soetus (-)	-883	-439	49,72
3502	Põhivara soetuseks saadav sihtfinantseerimine (+)	259	360	139,00
4502	Põhivara soetuseks antav sihtfinantseerimine(-)	-186	-133	71,51
1501	Osaluste soetus (-)	-25	-37	148,00
655	Finantstulud (+)	4	7	175,00
650	Finantskulud (-)	-241	-335	139,00

Eelarvest jäi kasutamata 444 tuhat eurot (eelarvestatust vähem soetati põhivara). Planeeritust suuremad finantstulud ja kulud on seotud kõrgete intressidega.

Finantseerimistegevus.

Finantseerimistegevuse all kajastatakse pangalaenude võtmine ja laenude tagasimaksed. 2023. aasta investeerimistegevuse finantseerimiseks kavandas vald võtta laenu 660 tuhat eurot. Tegelikult võeti laenu 5 689 tuhat eurot, mille eest Järva Vallavalitsus refinantseeris laene.

Laenude tagasimakseid oli planeeritud eelarvesse 1 205 tuhat eurot, tegelik tagasimakse 6 877 tuhat eurot mis oli seotud laenude refinantseerimisega.

(tuhandetes eurodes)

		2023. aasta lõplik eelarve	2023. aasta tekkepõhine täitmine
	FINANTSEERIMISTEGEVUS	-545	-1 188
2585	Kohustuste võtmine (+)	660	5 689
2586	Kohustuste tasumine (-)	-1 205	-6 877

Likviidsete varade muutus

2023. aasta alguses oli rahaliste vahendite jääk 540 tuhat eurot, mis suunati 2023. aasta kulude katteks. 2023. aasta lõpus oli vabade vahendite jääk 302 tuhat eurot, mis vähenes 238 tuhat eurot.

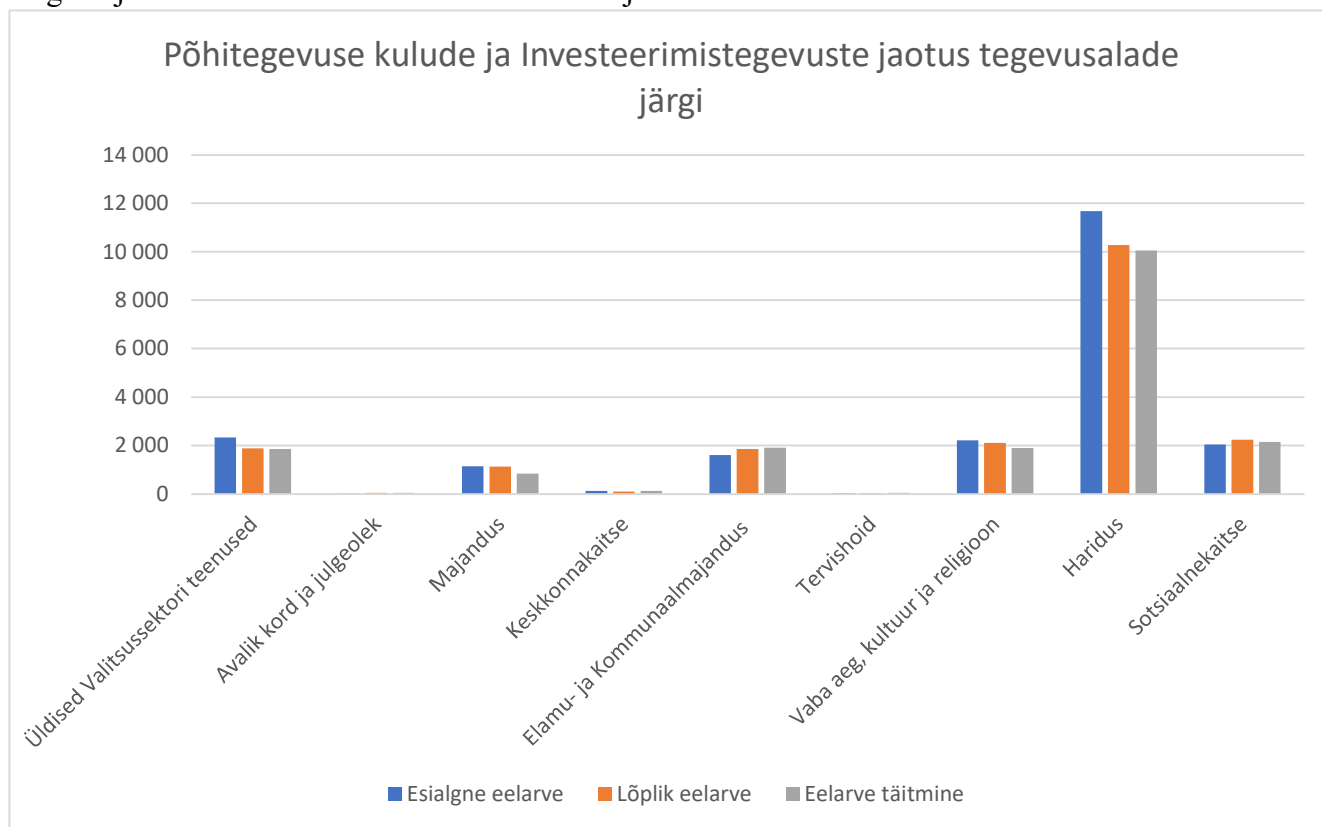
Põhitegevuse kulud.

Eelarve kulusid jaotatakse lisaks majandusliku sisu järgi ka tegevusalade lõikes. 2023. aasta eelarvesse planeeriti tegevusalade lõikes 19 648 tuhat eurot, tegelik kulu oli 18 875 tuhat eurot ehk eelarvet täideti 96,07%. Tegevusalade lõikes on eelarve täitmise protsendid erinevad. Samuti on valdkonna sisesed eelarve täitmise protsendid erinevad. Suurem osa oli eelarve täimine väiksem kui planeeriti, ülekulu eelarve täimisel moodustas väikese osa ning see ei mõjutanud oluliselt eelarve täitmist. Põhitegevuse kulude ja investeerimiskulude jaotus tegevusalade lõikes on järgnev:

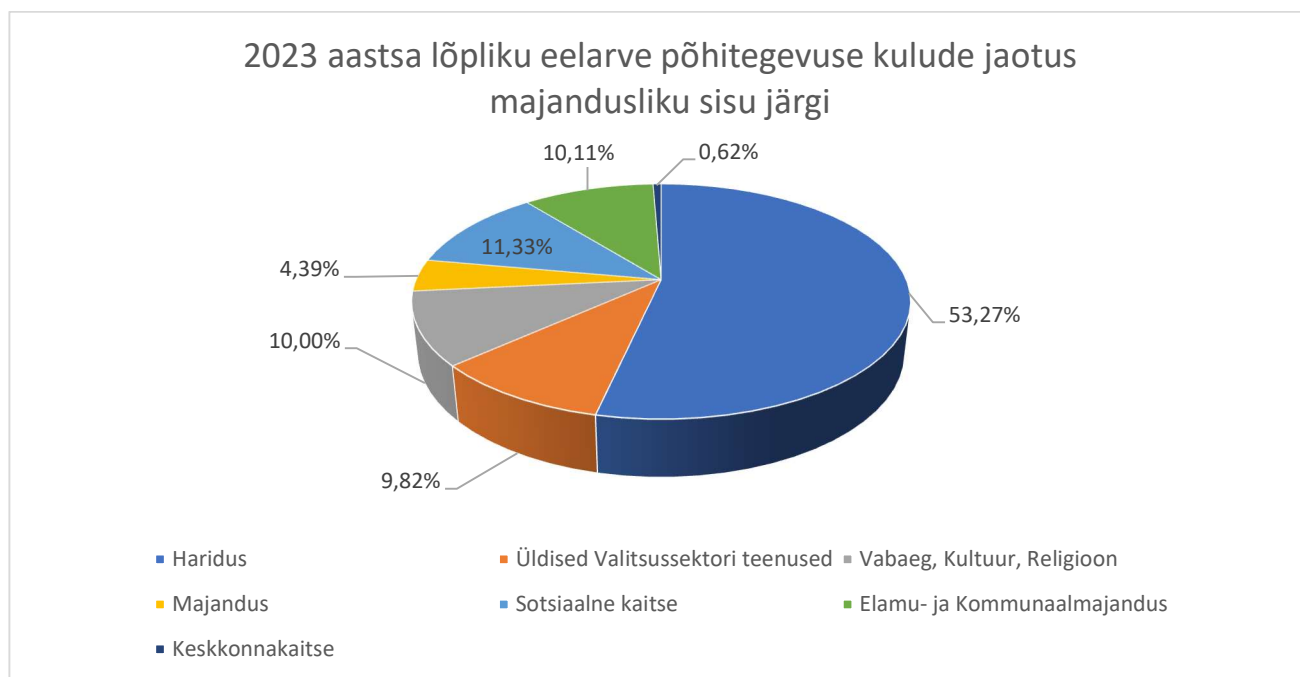
(tuhandetes eurodes)

	Esialgne eelarve	Lõplik eelarve	Eelarve täitmine
Üldised valitsussektori teenused	2 334	1 884	1 854
Avalik kord ja julgeolek	19	44	42
Majandus	1 133	1 125	828
Keskkonnakaitse	116	99	117
Elamu- ja kommunaalmajandus	1 596	1 852	1 909
Tervishoid kokku	29	29	45
Vaba aeg, kultuur ja religioon	2 205	2 109	1 887
Haridus	11 681	10 276	10 054
Sotsiaalne kaitse	2 036	2 230	2 139
Põhitegevuse kulude ja investeerimistegevuse väljaminekute jaotus tegevusalade järgi	21 149	19 648	18 875

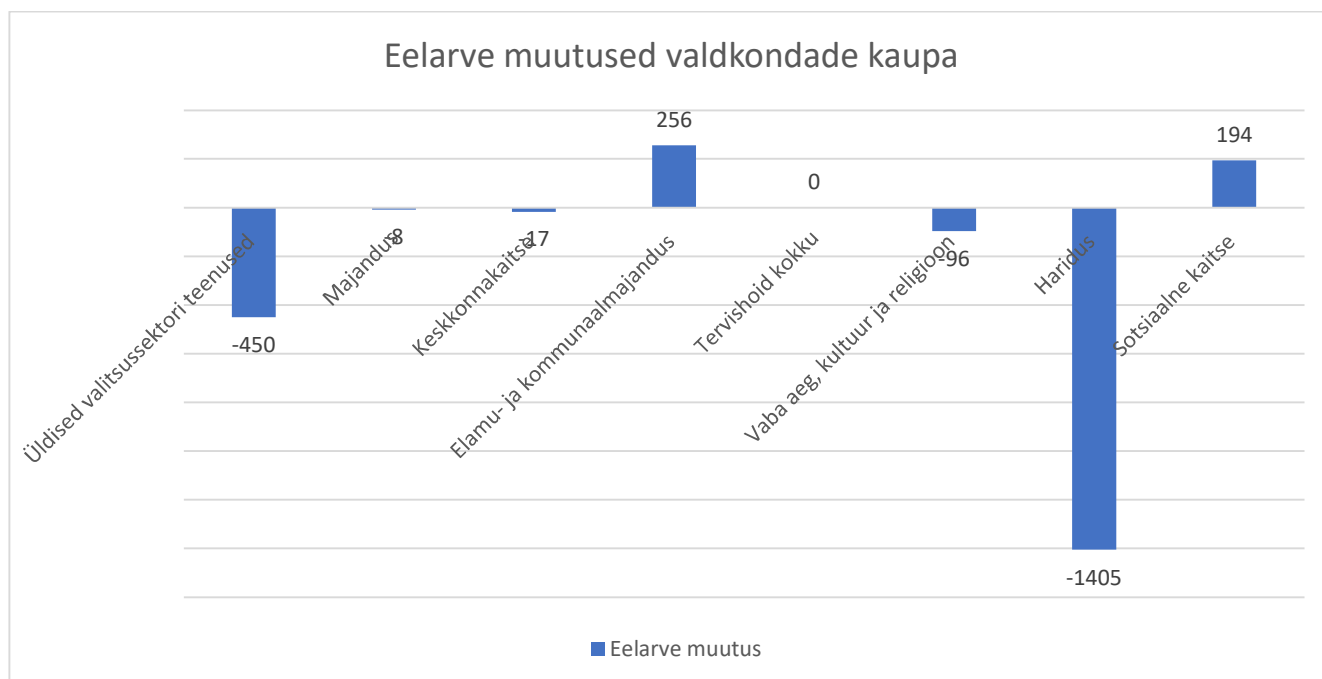
Järgnev joonis iseloomustab eelarve muutumist ja täitmist valdkondade lõikes



Olulise osa valla eelarve kuludest ehk 53,27% moodustavad haridusvaldkonna kulud, üldised valitsussektori teenused 9,82%, vaba aeg ja kultuur 10,00%, elamu ja kommunaalmajandus 10,11% ning sotsiaalne kaitse 11,33%. Seejärel majandus 4,39% ning keskkonnakaitse 0,62%.



Suurimad eelarve põhitegevuse kulude suurenemised ja vähenemised toimusid järgmistes tegevusalades



Üldiste valitsussektori teenuste tegevusvaldkonnas vähendati eelarvet 450 tuhande euro võrra. Valdkonnas toimus põhitegevuse kulude vähendamisi kulude kokkuhoiu eesmärgil. Üldise valitsussektori teenuste eelarvest jäi kasutamata 30 tuhat eurot, eelarvet täideti 98,41%.

Majanduse eelarve vähenes kaheksa tuhande euro võrra. Lõplikuks eelarveks kujunes 1 125 tuhat eurot.

Keskkonnakaitse eelarve vähenes 17 tuhande euro võrra ehk 14,66%, lõplik eelarve 99 tuhat eurot.

Elamu- ja kommunaalmajanduse eelarve suurenes 256 tuhande euro võrra ehk 13,82% lõplikuks eelarveks kujunes 1 852 tuhat eurot. 01.01.2023 alustas tööd uus loodud allasutus Järva Teenused kes koondas enda alla kõik valla majanduslikud tegevused.

Tervishoius eelarvet 2023. aastal ei muudetu. Lõplikus eelarveks kujunes 29 tuhat eurot. Eelarveks täitmiseks kujunes 45 tuhat eurot, kuna suurenesid perearstide majanduskulud seoses hindade tõusuga.

Vaba aja ja kultuuri eelarve vähenes eelarve 96 tuhande euro võrra ehk 4,35%, lõplik eelarve 2 109 tuhat eurot. Sealhulgas saadi Leader meetmest toetust 39 tuhat eurot Imavere skatepargi rajamiseks.

Hariduse eelarve vähenes 1 405 tuhande euro võrra ehk 12,03%, lõplik eelarve oli 10 276 tuhat eurot. Alates 01.septembrist 2023 muudeti Aravete keskkool Järva valla koolivõrgu reorganiseerimise tulemusel põhikooliks ning sellega liideti Albu Põhikooli kooliosa ja Ambla - Aravete Kooli kooliosa. Reorganiseeritud Aravete keskkooli nimi on alates 01.septemberist

Põhja-Järva Kool, millel on kolm õppekohta: Aravetel, Albus ja Amblas. Alates 01. septembrist jätkasid ühise Järvapesa Lasteaiana Aravete Lasteaed, Ambla Lasteaed, Ahula Lasteaed ja Albu lasteaed. Hariduse valdkonna eelarve täideti 97,84%, kasutamata jäi 222 tuhat eurot.

Sotsiaalse kaitse eelarve suurenes 194 tuhande euro võrra ehk 9,53%, lõplik eelarve 2 230 tuhat eurot.

1. juulist 2023 jõustus hooldereform mis tähendab, et riik tuleb hoolduse eest maksmisel appi. Kui seni oli inimese katta olnud 100 protsenti hooldekodu kohatasust, siis alates 1. juulist 2023 jaguneb kohamaksumus teenust vajava inimese ja kohaliku omavalitsuse vahel.

SHS § 22¹ lõige 2 sätestab, et kohalik omavalitsus rahastab hooldusteenust vahetult osutatavate hooldustöötajate ja abihooldustöötajate tööjõukulud, tööriietuse ja isikukaitsevahendite kulud, tervisekontrolli ja vaksineerimise kulud ning koolituse ja supervisiooni kulud (edaspidi hüvitatavad hoolduskulud).

SHS § 22¹ lõige 4 sätestab, et teenuse saaja tasub teenuskoha maksumusest majutus- ja toitlustuskulud ning muud teenuse osutamisega seotud kulud (edaspidi omaosalus).

Järva Vallavalitsuse 28.06.2023 korraldusega nr 340 „Üldhooldusteenust vahetult osutatavate töötajate kulude tasumise piirmäära kehtestamine“ on SHS § 22¹ lõike 2 alusel sätestatud kulude tasumise piirmäär 710 eurot.

Sotsiaalvaldkonna eelarvet täideti 95,92%, kasutamata jäi 91 tuhat eurot.

Lisa 23 Tekkepõhise eelarve täitmise aruande ja tulemiaruaruande arvnäitajate vaheline võrdlus põhitegevuse tuludes ja kuludes

Põhitegevuse tulud ja kulud

(tuhandetes eurodes)

	2023.a Eelarve	2023.a	Tulemiaruaruandes	Vahe	Tulemiaruaruande rea nimetus ja selgitus vahede kohta
Kood	Kirje nimetus	Täitmine			
	PÕHITEGEVUSE TULUD KOKKU	18 924	19 635		Tegevustulud
30	Maksutulud	9 557	9 557	0	Maksud ja sotsiaalkindlustusmaksed
	Füüsilise isiku tulumaks	8 936	8 936	0	
	Maamaks	616	616	0	
	Reklaamimaks	5	5	0	
32	Tulud kaupade ja teenuste müügist	1 388	1 388	0	Kaupade ja teenuste müük
35	Saadavad toetused tegevuskuludeks	7 841	8 201	-360	Saadud toetused
	Tasandus ja toetusfond	7 499	7 498	1	

Järva valla 2023, a konsolideerimisgrupi majandusaasta aruanne

	Muud saadud toetused tegevuskuludeks	342	703	-361	Põhivara soetuseks saadud sihtfinantseerimine on eelarves kajastatud investeerimistegevuses, tulemiaruanDES on kajastatud real "Saadud toetused"
38	Muud tegevustulud	138	489	-351	Muud tulud
	Trahvid	0	351	-351	Kasum/kahjum põhivara ja varude müügist eelarvesse ei planeerita
	Laekumine keskkonnatasudest	127	127	0	
	Eespool nimetatata muud tulud	11	11	0	
	PÕHITEGEVUSE KULUD KOKKU	-17 931	-20 650	2 719	Tegevuskulud
4	Antavad toetused tegevuskuludeks	-1295	-1428	133	Põhivara soetuseks antud toetused kajastatakse eelarve täitmise aruanDES investeerimistegevuses, tulemiaruanDES kajastatakse need real „Antavad toetused“
	Sotsiaaltoetused füüsilistele isikutele	-808	-808	0	
	Sihtotstarbelised toetused tegevuskuludeks	-337	-470	133	
	Mittesihtotstarbelised toetused	-150	-150	0	
5,6	Muud tegevuskulud	-16 636	-19 222	2 586	
	Personalikulud	-10 764	-10 764	0	
	Majandamiskulud	-5 842	-5 105	-737	Käibemaks, mis on tasutud kaupade ja teenuste soetamisel ja mis on eelarve täitmise aruanDES kajastatud majandamiskulude sees
	Muud kulud (sh reservfond)	-30	-860	830	Muud kulud, vahe on tingitud sellest, et eelarves on majandamiskulud ja põhivara soetamised planeeritud koos käibemaksuga, tulemiaruanDES kajastatakse see eraldi "Muude kulude" real, sh 830 tuhat eurot - see on käibemaks, mis on tasutud kaupade ja teenuste soetamisel, sh 94 tuhat eurot - see on põhivara soetamisel tasutud käibemaks, mis on eelarve

					täitmise aruandes kajastatakse investeringute osas
			-2 493	2 493	Põhivara amortisatsioon ja ümberhindlus - eelarves ei planeerita
	PÕHITEGEVUSE TULEM	993	-1 015	2 008	0

Lisa 24 Käibekapitali puudujääk

Lühiajaline maksevõime

Vaatamata konservatiivsuse printsiibile on vallavalitsuse likviidsus kordaja ja maksevõime kordaja alla ühe. Likviidsus kordaja näitab, et vallal võib esineda keerukusi lühiajaliste kohustuste täitmisega. Maksevõime kordaja näitab, et vallal ei ole suutlikust lühiajalise varaga üheaegselt kõiki lühiajalisi võlgnevusi kohe katta. Eelmisel aastal Järva Vallavalitsusel esines lühiajaliselt makseraskusi. Vallavalitsus jälgib pidevalt eelarve tulude ja kulude täitmist ning vastavalt rahavoogude prognoosile suudab vallavalitsus loodetavasti katta kõik lühiajalised kohustused.

Lühiajaline maksevõime – käibevara / lühiajalised kohustised (näitab, mitu käibevara eurot on olemas kohustuste ühe euro kohta). Vallavalitsusel on 0,77 eurot kohustuste ühe euro kohta.

Seisuga 31.12.2023 ületasid Järva Vallavalitsuse konsolideerimata lühiajalised kohustised 1 790 tuhat eurot konsolideerimata käibevara 1 371 tuhat eurot 419 tuhande euro võrra ning konsolideerimisgrupi lühiajalised kohustised 2 303 tuhat eurot konsolideeritud käibevara 1 987 tuhat eurot 316 tuhande euro võrra.

2023. aastal esinenud käibekapitali puudujääk ei ole tekitanud juhtkonna hinnangul märkimisväärset ohtu Järva Vallavalitsuse jätkusuutlikkuses.

2023. aastal tehti mitmeid olulisi muudatusi, et tegevusi efektiivsemalt korraldada. Järva Teenustel hakkab täituma esimene tegevusaasta ning tänasele tuginedes saab väita, et otsus on end igati õigustanud. Tegemist on noore asutusega, millel on jätkuvalt palju arengupotentsiaali. Olulised ümberkorraldused toimusid 2023. aastal ka haridusmaastikul. 1. septembrist alustasid tegevust Põhja-Järva Kool ning Järvapesa lasteaed, mis tagab pändlikuma õppetöö, kvalifitseeritud õpetajate liikuvuse mitme õppekoha vahel, samuti haridusvahendite efektiivsema kasutamise. Järva vallavolikogu märtsikuu otsusega lõpetatakse järk - järguliselt keskhariiduse andmine Järva-Jaani Gümnaasiumis, 1. septembrist 2025 muutub kool põhikooliks. Hariduse veelgi paremaks korraldamiseks on eesmärk 2024.

aastal võtta vastu haridusstrateegia, mis tagab haridusmaastikul pikaajalise vaate olukorras, kus õpilaste arv langeb veelgi.

Arvestades praegu Eesti Vabariigi Valitsuse seaduse eelnõusid, mis puudutavad kohalikke omavalitsusi päris palju (käibemaksu kasv 2%, hooldereform, üksikisiku tulumaksu % muutus KOV-ile, tasandusfondi muutus) ja palgasurve teiste allasutuste töötajate poolt seoses kooli õpetajate palgatõusuga, alampalga tõusuga 13,1% ning kõrgeist euriborist plaanib Järva Vallavalitsuse juhtkond 2024. aastal teha järgmised muudatused:

1. Suurendati kõikide valla poolt osutatavate teenuste hindasid, kaasa arvatud lasteaia kohatasud;
2. Lõpetati kauplusauto teenus;
3. Vähendati huvihariduse rahastust;
4. Vähendati mittetulundusühingute toetust;
5. 2024. aastal ei ole kaasavat eelarvet;
6. Vaadati üle kõikide valla asutuste koosseisud;
7. Koolitusrahad viidi miinimumi;
8. Vald on võrgustikupõhine (ühest otsast teise 80 km) – vallavalitsus soosib kodukontoreid, Teamsi koosolekuid, et vältida autode kulusid;
9. Valmistatakse ette kultuuriasutuste ühendamist;
10. Tänavavalgustus suveks „puhkerežiimil“ – osades kohtades lülitatakse välja, osades kohtades osad faasid välja;
11. 2024. aastal on osaliselt vallal võetud laenupuhkus;

Järva Vallavolikogu 25.04.2024 otsusega nr 20 otsustati Aktsiaseltsi Väätsa Prügila aktsiate võõrandamine ja aktsiaseltsis aktsionärina osalemise lõpetamine. Võõrandatakse kõik Järva vallale kuuluvad Aktsiaseltsi Väätsa Prügila 823 aktsiat, iga aktsia nimiväärtus on 6,40 eurot, kokku on võõrandatavate aktsiate nimiväärtus 5267,20 eurot. Võõrandatavad aktsiad moodustavad 20,575% Aktsiaseltsi Väätsa Prügila registreeritud aktsiakapitalist. Aktsiad võõrandatakse müügihinnaga kokku 875 tuhat eurot.

Käesolevaga kinnitab tegevjuhtkond, et ülaltoodud plaanid ja tegevused on antud asjaoludel teostatavad ja nende plaanide ja tegevuste tulemus parandaks olukorda.

ALLKIRJAD MAJANDUSAASTA ARUANDELE

Järva Vallavalitsuse 31.12.2023. lõppenud konsolideerimisgrupi majandusaasta aruanne koosneb tegevusaruandest, konsolideerimisgrupi raamatupidamise aastaaruandest, aastaaruande lisadest ja audiitori järeldusotsusest.

Konsolideerimisgrupi majandusaasta aruande on koostanud Järva Vallavalitsus.

/digiallkirjastatud/

Toomas Tammik

Vallavanem

Siim Umerov

Abivallavanem

Alari Teppan

Vallavalitsuse liige