

ALBU VALLA
KONSOLIDEERIMISGRUPI
MAJANDUSAASTA ARUANNE
01. 01. 2017- 31. 12. 2017

Aruandekohustuslase nimetus	Järva vald
Registrikood	77000335
Aadress	Pikk 56 73301 Järva-Jaani Järvamaa
Telefon	372 386 3377
GSM	372 53 41 36 25
E-posti aadress	info@jarva.ee
Interneti kodulehekülje aadress	https://jarvavald.kovtp.ee
Audiitor Tiina Lindmäe	Assertum Audit OÜ

Sisukord

1. TEGEVUSARUANNE	3
1. 1 Konsolideerimisgrupi koosseis	4
1. 2 Konsolideerimisgrupi peamised finantsnäitajad	4
1. 3 Ülevaade majanduskeskkonnast	5
1. 4 Ülevaade arengukava täitmisest	6
1. 5 Ülevaade valitseva mõju all olevate äriühingute, sihtasutuste kohta	17
1. 6 Ülevaade finantsriskide juhtimisest	19
2. KONSOLIDEERIMISGRUPI RAAMATUPIDAMISE AASTAARUANNE	20
2. 1 Konsolideeritud bilanss	20
2. 2 Konsolideeritud tulemiaruanne	21
2. 3 Konsolideeritud rahavoogude aruanne	22
2. 4 Konsolideeritud netovara muutuste aruanne	22
2. 5 Eelarve täitmise aruanne	23
2. 6 Konsolideeritud raamatupidamise aastaaruande lisad	27
Lisa 1 Aastaaruande koostamisel kasutatud arvestuspõhimõtted	27
Lisa 2 Raha ja pangakontod	30
Lisa 3 Maksud, lõivud	31
Lisa 4 Muud nõuded ja ettemaksud	32
Lisa 5 Osalused sihtasutustes	33
Lisa 6 Osalused tütar- ja sidusettevõtjates	33
Lisa 7 Kinnisvarainvesteeringud	34
Lisa 8 Materiaalne põhivara	35
Lisa 9 Laenukohustused	36
Lisa 10 Saadud toetused	38
Lisa 11 Tulud kaupade ja teenuste müügist	40
Lisa 12 Muud tegevustulud	40
Lisa 13 Antud toetused	40
Lisa 14 Tööjõukulud	42
Lisa 15 Majandamiskulud ja muud tegevuskulud	43
Lisa 16 Seotud osapooled	44
Lisa 17 Aruandepäeva järgsed sündmused	46
Lisa 18 Albu Vallavalitsuse konsolideerimata finantsaruanded	47
Lisa 19 Selgitused eelarve täitmise aruande juurde	50
3. MAJANDUSAASTA ARUANDE ALLKIRI	54

1. TEGEVUSARUANNE

Hea Järva valla elanik!

Möödunud 2017. aasta oli omavalitsustele murranguline: aastakümneid plaanitud, erinevaid valdade liitmise põhimõtteid ja suurusi kavandatud reform sai teoks.

Albu valla, Ambla valla, Imavere valla, Järva-Jaani valla, Kareda valla, Koeru valla ja Koigi valla ühinemise teel moodustus 21.10.2017 uus omavalitsusüksus – Järva vald. Loodud valla suuruseks kujunes 1223 km² ja ühinemise hetkel elas 100 külas 9145 inimest. Saime kõikidest varasematest reformikavanditest suuremaks ja loodame, et ka võimekamaks.

Valla esimese nelja aasta tegevused on püütud sätestada 22.12.2016 kuue valla poolt sõlmitud ühinemislepingus. Tõsi, lepinguväliselt on vald muutunud veelgi tugevamaks endise Koeru valla territooriumi ja inimeste näol. Ühiselt otsustati, et me ei ava ühinemislepingut ja Koeru piirkonnas rakendatakse samuti lepingu põhimõtteid.

Ühinenud omavalitsuse loomise loogika on asumipõhine lähenemine, s.t meil on asulad, millest igaühel on õigus jääda ellu ning sünergias arendada edasi maaelu. Ühinemise käigus ei lõhuta ühtegi hästi toimivat süsteemi ega teenust.

Vaadates ühinemislepingu lisades loetletud investeeringute valdkondi, plaane ja mahtusid, siis olgem ausad, neid on võimalik ellu viia vaid uues suures omavalitsuses. Kavandatud investeeringud peavad inimestesse sisendama usku, et neist hoolitakse, et nad on Järva valla jaoks väga vajalikud. Piirkonnas arendatakse välja hea elukeskkond.

Asume viie endise muinaskihelkonna aladel, meil on väga rikkalik pärandkultuur, meie maadel on sündinud ja kasvanud Eesti riigi ajaloo tunnustatud inimesi, meil on küllaldaselt erineva suurusega tugevaid tootmisettevõtteid. Meie ülesanne on traditsioone hoida ja arendada.

2017. majandusaasta aruandega võtavad tänase Järva valla endised vallad kokku oma viimase iseseisva tegevusaasta numbrites. Vaatamata keerulisele aastalõpule, kus paralleelselt igapäevasele tegevusele tuli käivitada uus vald ja komplekteerida meeskond, saime kõige sellega hästi hakkama. Majanduses on stabiilne kasvuperiood ja see on hea enne ka Järva vallale. Jõudu ja edu meile kõigile!

Lugupidamisega

Jüri Ellram
Järva Vallavolikogu esimees

1. 1 Konsolideerimisgrupi koosseis

A. Konsolideeriv üksus Albu vald

Asutuse nimetus	Töötajate keskmine arv	Töötasu eurodes
Vallavalitsus (s. h ametnikud 8,75)	10,83	172 850
Albu Valla Toiduait (kuni 31.07.2017)	1,25	13 808
Ahula Raamatukogu	1,0	6 383
Albu Raamatukogu	0,75	5 040
Albu Valla Rahvamajad	2,75	19 494
Albu Põhikool	32,13	328 561
Ahula Sotsiaalne Varjupaik	7,00	53 377
Kokku	55,71	599 513

B. Konsolideeritud üksused

Ettevõtte nimetus	Töötajate keskmine arv	Töötasu eurodes
OÜ Albu Teenus	1,25	16 849
SA A.H. Tammsaare Muuseum Vargamäel	3,17	45 090
SA Valgehobusemäe Suusa- ja Puhkekeskus	4,59	85 476
Kokku	9,01	147 415

Ülaltoodud tasud on arvestatud ilma sotsiaalmaksu ja töötuskindlustusmakseta, kuid nende hulka on arvatud kõik töötasud ja hüvitised.

1. 2 Konsolideerimisgrupi peamised finantsnäitajad

eurodes

	2017	2016	2015	2014	2013
Bilansi näitajad					
Varad aasta lõpus	7 846 189	6 670 523	5 488 471	5 785 432	6 110 432
Kohustused aasta lõpus	1 104 872	1 060 174	607 859	744 262	875 806
Netovara aasta lõpus	6 741 317	5 610 349	4 880 612	5 041 170	5 234 626
Tulemiaruaude näitajad					
Tegevustulud	3 502 756	2 318 944	1 721 101	1 633 535	2 345 738
Tegevuskulud	-2 372 170	-2 179 280	-1 875 241	-1 817 392	-1 931 464
Tegevustulem	1 130 586	139 664	-154 140	-183 857	414 274
Muud näitajad					
Põhivarainvesteeringute maht	1 700 019	360 429	17 740	101 406	747 005
Likviidsus *	0,46	0,50	0,15	0,21	0,05
Lühiajaline maksevõime **	1,11	1,46	0,72	0,62	0,87
Kohustuste osakaal varadest	0,14	0,16	0,11	0,13	0,14
Laenukohustuste osakaal varadest	0,09	0,13	0,08	0,09	0,09
Piirmäärade täitmine arvestusüksuse konsolideeritud näitajate alusel *****					
Põhitegevuse tulem ***	187 362	221 587	0	0	0
Netovõlakoomus****	593 194	675 900	0	0	0
Lubatud piirmäär	1 204 745	1 187 474	0	0	0
Piirmäärade täitmine konsolideerimata näitajate alusel					
Põhitegevuse tulem ***	169 984	153 366	145 991	98 457	183 942
Netovõlakoomus****	637 820	733 756	455 425	484 917	576 850
Lubatud piirmäär	982 156	1 094 480	1 028 732	952 581	1 014 712

* Likviidsus – likviidsed varad / lühiajalised kohustused

** Lühiajaline maksevõime – käibevara / lühiajalised kohustused

*** Põhitegevuse tule- põhitegevuse tulude ja kulude vahe. Lubatav väärtus aruandeaasta lõpu seisuga on 0 või positiivne

**** Netovõlakoorumus- võlakohustuste ja likviidsete varade vahe. Piirmäär on 60% põhitegevuse tuludest.

***** Arvestusüksus - kohaliku omavalitsuse üksus ning tema otsese või kaudse valitseva mõju all olev üksus, kes on saanud kohaliku omavalitsuse üksuselt, riigilt, muult avalik- õiguslikult juriidiliselt isikult või eelnimetatud isikute valitseva mõju all olevatelt üksustelt üle poole tuludest või kes on saanud toetust ja renditulu kohaliku omavalitsuse üksustelt ja nende valitseva mõju all olevatelt üksustelt rohkem kui 10 % vastava aasta põhitegevuse tuludest.

Albu valla arvestusüksus:

2013- 2015. aastal- Albu Vallavalitsus.

2016-2017. aastal- Albu Vallavalitsus, OÜ Albu Teenus, SA A. H. Tammsaare Muuseum Vargamäel, SA Valgehobusemäe Suusa- ja Puhkekeskus.

1. 3 Ülevaade majanduskeskkonnast

Eesti sisemajanduse koguprodukt (SKP) suurenes 2017.aastal 2016. aastaga võrreldes 4,9%. 2017. aastal oli Eesti majanduskasv viie aasta kiireim.

Keskmine brutokuupalk oli 2017. aastal 1221 eurot, 2016. aastaga võrreldes tõusis brutokuupalk 6,5%. Aasta keskmine brutokuupalk suurenes pea kõikidel tegevusaladel. Kõrgem oli brutokuupalk II ja IV kvartalis. Kui 2016. aastal oli brutokuupalga aastakasv 7,6%, siis 2017.aastal kasv aeglustus ja langes 2014. ja 2015.aasta tasemele, mil aastakasv püsis 6% piires. Keskmine brutotunnipalk oli 2017. aastal 7,40 eurot ja 2016. aastaga võrreldes tõusis tunnipalk 7,2%. 2017.aastal oli tööandja keskmine tööjõukulu palgatöötaja kohta kuus 1648 eurot ja tunnis 10,99 eurot. Keskmine kuutööjõukulu palgatöötaja kohta tõusis eelmise aastaga võrreldes 6,5%.

Töötuse määr oli 2017. aastal 5,8%, tööhõive määr 67,5% ja tööjõus osalemise määr 71,6%, teatab Statistikaamet. Töötus näitas teises kvartalis ajutiselt kasvumärke, kuid seda eelkõige seni mitteaktiivsete tööturule lisandumise tõttu. Tööhõive ja tööjõus osalemine olid püsivalt kõrged kogu 2017. aasta ja tegid viimase 20 aasta rekordeid. IV kvartalis oli väga madal noorte (15–24-aastaste) töötuse määr – 6,2%.

Esialgsetel andmetel oli 2018. aasta 1. jaanuaril Eesti rahvaarv 1318700, mis on 3070 inimest rohkem kui aasta varem samal ajal, teatab Statistikaamet. Negatiivse loomuliku iibe tõttu (surmade arv ületas sündide oma) vähenes rahvaarv 1960 inimese võrra ning positiivse välisrändesaldo tõttu (Eestisse saabub elama rohkem inimesi kui siit lahkus) suurenes 5030 võrra. Kokku kasvas Eesti rahvaarv 2017. aasta jooksul 0,2%. Eestis on juba kolmandat aastat järjest välisrände saldo olnud positiivne. Eestis sündis 2017. aastal 13520 last. 2017.aastal suri 15480 inimest. Surmade arv on sellel kümnendil püsinud suhteliselt samal tasemel, kõikudes +/-300 inimese võrra. Eesti rahvastikus kasvab vanemaealiste inimeste osatähtsus, kuna eluiga pikeneb.

Üldine ülevaade Albu vallast

Albu vald paikneb Järva maakonna põhjaosas, vald piirneb põhjas ja läänes Harju maakonna Anija ning Kose valla, idas Lääne-Viru maakonna Tapa valla ja lõunas Järva maakonna Ambla, Roosna-Alliku ja Paide vallaga.

Valla pindala on 257 km², mille poolest on ta Järvamaa suuruselt teine omavalitsus.

Maastikuliselt kuulub Albu valla põhja-, lääne- ja lõunaosa Kõrvemaa maastikukaitseala koosseisu, millele on iseloomulik metsarohke ja hõreda asustusega maastik. Valda läbivad Pärnu- Rakvere-Sõmeru ja Piibe maantee, Kaalepi- Lehtmetsa jt teed. Albu valla elanikele on olulise tähtsusega ka Lehtmetsalt läbi Alavere ja Aruküla Tallinnasse suunduv Jäneda- Perila tee, mis on siit lühim tee Tallinnasse.

Albu valla territooriumil paikneb 16 küla (Albu, Ahula, Kaalepi, Järva- Madise, Orgmetsa, Peedu, Ageri, Seidla, Vetepere, Lehtmetsa, Pullevere, Sugalepa, Neitla, Mägede, Soosalu, Mõnuvere) nende pindalad ja elanike arvud on väga erinevad.

Albu vald on kohaliku omavalitsuse korralduse seaduse alusel moodustatud kohalik omavalitsusüksus, mille eesmärgiks on olnud aastaid Albu valla elanike heaolu ja turvalisuse tagamine ning vajaduste võimalikult igakülgne rahuldamine ning kaasaja nõuetele vastavate infrastruktuuride loomine.

Albu Vallavalitsusel on oma interneti kodulehekülj www.albu.ee, kus avaldatakse valla õigusakte, üldandmeid vallavalitsuse, volikogu ja hallatavate asutuste kohta.

1. 4 Ülevaade arengukava täitmisest**Majanduskeskkond**

Lahendamist vajav probleem	Eesmärk ehk soovitud tulemus tulevikus	Eesmärgi saavutamiseks vajalik tegevus	Aasta	Täitmine 2017
Taristute (internet, kanalisatsioon, teed, vesi) nappus	Vajalikud taristud rajatud	Taristute rajamine elamupiirkondadesse, tänavavalgustus, ettepanekute tegemine ülikiire internetivõrgu kohta	2011-2019	Lõpetati Kaalepi, Seidla ja Ahula küla ühisveevärgi ja -kanalisatsiooni II etapi tööd
Oskustööjõu ja innovaatiliste inimeste vähesus	Oskustööjõu hulga suurenemine	Koostöö kutseõppeasutustega, eelkutsuõpe	2011-2019	Jätkus koostööprojekt Järvamaa Kutsehariduskeskusega
		Praktikavõimaluste pakkumine	2011-2019	Praktikavõimalusi pakuti, aga huvi puudus
		Eluruumide pakkumine	Pidev	Jätkati eluruumide pakkumist
		Kutsenõustamine põhikoolis	Pidev	Albu Põhikoolis toimub kutsenõustamine ainetundide kaudu. Aktiivne koostöö Järvamaa Rajaleidja keskusega
Tööpuuduse kõrgetase ja ettevõtlike inimeste vähesus	Tööhõive paranemine ja ettevõtlike inimeste arvu suurenemine	Alustavate ettevõtjate toetamine	2011-2019	Ettevõtlustoetust ei makstud, kuna ei esitatud taotlust
		Ettevõtlusalane õpetus (majandusõpe) põhikoolis	2011-2019	Kooli õppekavas on majandusõppe tunnid. Koostöös kohalike ettevõtjatega viidi läbi karjäärpäevad ning kohalike ettevõtete külastused. Ettevõtjad andsid koolis õppetunde
		Ettevõtluspäevade ja -koolituste korraldamine	Pidev	Koostöös SA Järvamaa Arenduskeskusega korraldati Arengupäev
		Ettevõtlusega seotud taristu arendamine	2011-2019	Ettevõtlusega seotud taristuid ei arendatud edasi

Naiste töökohtade vähesus	Naistele suunatud töökohtade arvu suurenemine	Ettevõtluse jaoks reserveeritud vabade maade toimingute lõpuleviimine ja väljapakumine ettevõtjatele, investorite otsimine, koostöös ettevõtjatega taristute ehitamine	2011-2019	Jätkati vabade maade kinnistamistoimingutega
Ärisuhete loomine raskendatud, kuna info on raskesti leitav	Ärisuhete loomine võimalik	Ettevõtjate ja vabade maatükkide andmebaas valla veebilehele ja aktuaalne hoidmine	Pidev	Andmebaas on avaldatud valla veebilehel
Külades puuduvad tuletoorjaveevõtukohad	Tuletoorjaveevõtukohad olemas	Tuletoorjaveevõtukohtade rajamine	2012-2019	Kaalepi külas rekonstrueeriti tuletoorjaveevõtukohad
Valla eluruumide seisund halb	Renoveeritud eluruumid	Eluruumide renoveerimine Albus ja Ahulas	2011-2019	Tehti pisemaid remonttöid eluruumides
Vallas asuvate korterelamute seisund üha halveneb	Omanikud on korterite renoveerimise vajadusest teadlikumad ja valmis kortereid renoveerima	Korteriovanike nõustamine korteriühistu moodustamiseks ja rahastamisvõimaluste leidmiseks	Pidev	Nõustati korteriovanike suusõnaliselt
Puudub transport esmavajaduste rahuldamiseks (arstiabi, apteek, kauplus)	Korraldatud ühistransport	Ühistranspordi korraldamine koostöös naabervaldadega	Pidev	Jätkati valla autoga transpordi korraldamist
Seidlas puudub bussiootepaviljon	Bussiootepaviljon ehitatud Seidlasse	Ühistranspordivõrgu arendamine (bussiootepaviljon Seidlasse)	2012-2019	Puudusid eelarvelised vahendid
Osa vallale kuuluvaid hooneid on energiakulukad ja tuleohutusnõuetele mittevastavad	Energiasäästlikud ning nõuetele vastavad hooned	Energiasäästu ja tuleohutuse edendamine valla hoonetes	2011-2019	Alustati Albu mõisa energiasäästumeetmete projekteerimisega
		Põhikooli soklikorruse viimine maaküttele	2013-2019	Alustati projekteerimisega
		Ahula Lasteaed-Algkooli vana hoonekorpuse ja küttesüsteemi rekonstrueerimine	2012-2019	Puudusid eelarvelised vahendid
		Vallamaja vundamendi ja pööninglae soojustamine, põrandakatte vahetus	2014-2019	Puudusid eelarvelised vahendid
Amortiseerunud Ahula rahvamaja hoone	Renoveeritud rahvamaja	Rahvamaja hoone renoveerimine	2012-2019	Rekonstrueeriti Ahula rahvamaja soojasüsteem ja olmeruumid
Avalike puhkekohtade ja prügikastide puudus suuremates külades	Vajalikud puhkekohad rajatud	Albu mõisapargi, Männi, Kaalepi ja Ahula puhkealade ning mänguväljakute edasiarendamine, istekohtade ja laudade ehitamine ning prügikastide paigaldamine	2011-2019	SA KIK-i toel alustati Albu pargi rekonstrueerimist
Veekogude juures (Mägede, Ahula) puuduvad riietumiskabiinid	Riietumiskabiinid paigaldatud	Riietumiskabiinide paigaldamine Mägede järve ja Ahula tehisi järve äärde	2011-2019	Puudusid eelarvelised vahendid
Mäo-Ahula-Tapa ettevõtluskoridori võimaluste vähene tuntus	Ettevõtluskoridori äärde on tekkinud uued ettevõtted koos	Mäo-Ahula-Tapa ettevõtluskoridori võimaluste reklaamimine ettevõtjatele	2011-2019	Tehti jooksvalt

	töökohtadega, olemasolevad ettevõtted on oma tegevust laiendanud			
Valgehobusemäe Suusa- ja Puhkekeskus				
Suviste teenuste vähesus	Teenuseid on edasi arendatud	Suusa- ja matkaradade võrgustiku laiendamine	2011-2019	Koostöös Albu, Anija, Tapa ja Aegviidu vallaga regulaarne Kõrvemaa Ühendatud Terviseradade hooldus
		Suviste teenuste täiendamine trikirattaraja (downhill) rajamine, veelaua taristu rajamine. Rullsuusaraja taristu rajamine, lastemänguväljaku rajamine.	2011-2019	Rajati rullsuusarada, laste mänguväljak. Projekti rahastas EL PKT programm
Lumelauanõlv on kitsas ja ülerahvastatud. Tõstuki jõudlus on madal	Lumelauanõlv suudab teenindada kõiki huvilisi	Lumelauanõlva laiendamine ja täiendava tõstuki paigaldamine, vajadusel lumerõngarajale uue asukohta leidmine, suusasilla ümbertõstmine	2011-2019	Lumelauanõlva laiendati, rajati lumelauakrossirada, paigaldati uus mäetõstuk ja tuubilift. Lumerõngarada viidi uude asukohta, uuendati välisvalgustus ning suusasild tõsteti uude asukohta. Projekti rahastas EL PKT programm
Suve perioodil raskendatud ligipääs Valgehobusemäe teed kasutatavatel Mägede küla elanikel, puhkajatel, küla turismiteenuseid tarbivatel klientidel	Mägede külas elavatel inimestel, puhkajatel ja külas turismiteenuseid tarbivatel klientidel on võimalik suveperioodil Valgehobusemäe teel normaalselt liigelda	Valgehobusemäe tee on viidud mustkatte alla	2014-2019	Valgehobusemäe tee viidi mustkatte alla. Projekti rahastas EL PKT programm
Valgehobusemäe suusarajad on passistamata rahvusvaheliste suusavõistluste läbiviimiseks ja ebapiisava välisvalgustusega	Keskuses on võimalik korraldada rahvusvahelisi suusavõistlusi.	Geoaluse tegemine sprindi, 2,5 ja 3,3 km radadele, suusaradade passistamine. Täiendava välisvalgustuse rajamine.	2013-2019	Rajati täiendav välisvalgustus ning uuendati olemasolevat. Valgehobusemäe vaatetorn valgustati LED valgustusega, mäele paigaldati heli. Projekti rahastas EL PKT programm
Palliväljaku puudumine	Palliväljak rajatud	Palliväljak (korvpall, tennis, minigolf)	2012-2019	Rajati korvpalli- ja tenniseväljak ning rannavolleplats. Projekti rahastas EL PKT programm
Valla teed				
Riigiteede halb seisukord (tolmavad), rasketele veokitele liiklemine keelatud Perila-Jäneda teel	Mustkatttega teed	Mustkatte alla viimiseks (Järva-Madise-Ahula-Orgmetsa, Seidla-Järva-Jaani, Järva-Madise-Aravete) maanteeametiga läbirääkimiste pidamine. Perila-Jäneda	2011-2019	Maanteeamet rekonstrueeris osa Perila-Jäneda teest

		riigiteele katte ehitamine, mis võimaldab liiklemist ka raskematel masinatel		
Teed tolmuavad	Mustkattega teed	Vallateede (Ahula-Neitla, Valgehobusemäe, Albu küla siseteed, Ojaküla, Kaalepi külatee, Männi tee) renoveerimine	2011-2019	Valgehobusemäe tee viidi mustkatte alla, alustati Kaalepi külatee remondiga
Parklate vähesus	Vajalikud parklad olemas	Männi, Järva-Madisele (vallamaja ja hooldekeskuse juurde), Ahula tehisejärve äärde, Mõnuvere matkaradade alguse juurde parklate rajamine	2011-2019	Järva-Madise parkla alune maa saadi munitsipaalomandisse
Kergliiklusteede vähesus, liiklusohutus	Kergliiklusteed rajatud, ohutu liiklemine	Kergliiklusteede rajamine (Kaalepi-Aravete, Kaalepi-Albu, Albu-Lehtmetsa-Valgehobusemägi, Lehtmetsa-Jäneda, Männi pikendus)	2011-2019	Alustati Männi kergliiklustee projekteerimist
Auklikud külasisetead kortermajade ja ettevõtete ümber	Remonditud külasisetead	Teede parandamine, uuendamine	Pidev	Remonditi väiksemaid löike ja parklaid Valla teedele veeti ca 4 500 tonni purukruusa
Tänavavalgustuse puudulikkus külates	Tänavavalgustus pikendatud	Tänavavalgustuse arendamine Järva-Madise, Orgmetsa ja Lehtmetsa külates ja kergliiklusteede äärde	2012-2019	Puudusid eelarvelised vahendid
Turism				
Vananenud turismiinfotahvlid	Turismiinfo uuendatud	Albu külas asuva turismiinfokaardi uuendamine. Järva-Madisel, Eero ristil, Seidla tuuleveski juurde kaardi paigaldamine	Pidev	Puudusid eelarvelised vahendid
Järva-Madise kiriku taristu kehv olukord	Kiriku taristu parendatud	Järva-Madise kirikuhoone valgustamine pimedal ajal	2012-2019	Puudusid rahalised vahendid
		Kiriku välisfassaadi restaureerimine	2014-2019	Puudusid rahalised vahendid
		Kiriku elektrisüsteemi uuendamine	2013-2019	Koostati elektrisüsteemi projekt
Puudub inimeste teavitamiseks infopind	Paranenud võimalused elanikkonna teavitamiseks	Reklaam- ja teadepinnad küladesse käidavates kohtades	2011-2019	Puudusid eelarvelised vahendid
Albu mõis on turistidele pimedas raskesti leitav ja nähtav, eriti pargi poolt	Albu mõis on pimedal ajal hästi nähtav	Albu mõisa valgustamine pimedal ajal	2014-2019	Puudusid eelarvelised vahendid
Kõrvemaa rekreatsioonipiirkonna ettevõtjad ja keskused on omavahel erinevate võrgustikena vähe seotud.	Välja arendatud Kõrvemaa koostöövõrgustik ning kasvanud on tuntus	Kõrvemaa kui rekreatsioonipiirkonna arendamine. Olemasoleva Kõrvemaa, s.h. Albu valla puhkemajandusliku infrastruktuuri fikseerimine (rajad, supuskohad, puhkemajad, teenusepakkujad jne) ja väljundmaterjalidel kajastamine, s.o. kaardid,	2011-2019	Toimusid Kõrvemaa rekreatsioonipiirkonna omavalitsusjuhtide koostöös hooldatakse ühiselt matka- ja suusaradu. Korraldatakse ühiselt tunnusüritusi

		teetähised, radade suunaviidad, infotahvlid. Kõrvemaa kui rekreatsioonipiirkonna arengukava ühine koostamine ja arenguetappide määratlemine. Piirkonnas ühiste tunnusürituste korraldamine. Jalg-ja kõnnitee ehitamine Valgehobusemäelt Jänedani		
Terviseliikujatel puudub jalgrataste hoiukoht	Ehitatud jalgrataste hoiukohad	Jalgrattahoidjad ühiskondlike hoonete juurde, koostöös ettevõtetega, nende soovil ühtne lähenemine ka nende hoonetele (ühistellimus on soodsam)	2012-2019	Puudusid eelarvelised vahendid
Pärandkultuuriobjektid tähistamata	Kõik väärtuslikumad objektid on tutvustatud ja tähistatud	Infotahvlite paigaldamine, trükise väljaandmine	2012-2019	Puudusid eelarvelised vahendid
Turismiettevõtjate ühistegevus ei ole järjepidev ja eesmärgistatud	Toimib koostöö turismiga tegelevate asutuste ja ettevõtjate vahel	Koostöölepingu sõlmimine	2011-2019	Toimuvad iga-aastased traditsioonilised ühised üritused: võistluse, rahvatants, Albu valla perepäev suvel ja jõulude ajal. Toimib koostöö erinevate turismiettevõtjate vahel
		Ühiste pakettide väljatöötamine ja turustamine		
		Ühiste koolitusprogrammide ja õppepäevade läbiviimine		
		Turundusplaani koostamine	Pidev	Kolmepoolne koostöö Ujala Teatri ja TÜ Viljandi Kultuuriakadeemiaga
Vargamäe sündmused (va. teater) pälvivad üle-Eestiliselt vähe tähelepanu.	Vargamäe kui üle-eestiliste kultuuriürituste toimumiskoht (vabaõhu lava, helitehnika jms.)	Kultuurikalendri mitmekesistamine, erinevate rahvakultuuri valdkonna üritustega (rahvatants jne.)	Pidev	Toimuvad erinevad rahvakultuuri valdkonna üritused. Koostöös SA A. H. Tammsaare Muuseum Vargamäel, Viljandi Ugalaga jätkati Vargamäel „Kõrboja Perenaine“ etendustega
Vargamäel asuv Järvamaa kultuurihis on oma unikaalsusest hoolimata tundmatu ja märkamatu koht	Järvamaa kultuurihis on tuntud ja hooldatud/arendatud sihtpunkt	Koostöös Järvamaa Omavalitsuste Liiduga kultuurihie hooldamine	Pidev	Kultuurihis on hooldatud, toimub tutvustus- ja arendustöö. Koostöös Järvamaa Omavalitsuste Liiduga ja SA A. H. Tammsaare Muuseum Vargamäel hooldatakse regulaarselt kultuurihiet
		Koostöös Järvamaa Omavalitsuste Liiduga arendamine (laiendamine ning tutvustamine)		
SA A.H. Tammsaare Muuseum Vargamäel programmid vajavad täiendamist	Muuseumi programmid on mitmekülgsed ning nende teostamiseks on vajalikud vahendid	Uuteks programmideks vahendite soetamine	Pidev	Programmideks vajalikud vahendid on soetatud. Välikööki ei rajata
		Väliköögi rajamine		

Sotsiaalkeskond

Lahendamist	Eesmärk ehk	Eesmärgi saavutamiseks	Aasta	Täitmine 2017
-------------	-------------	------------------------	-------	---------------

vajav probleem	soovitud tulemus tulevikus	vajalik tegevus		
Puudub eakate ja päevast hooldust vajavate isikute jaoks päevakeskus	Päevakeskus pakub teenust kodustele eakatele, päevast hooldust ja suhtlemist vajavatele isikutele	Päevakeskuse teenuse osutamine valla külates	2012-2018	Teenust ei ole võimalik osutada, kuna puuduvad ruumid ning tingimused teenuse osutamiseks. Teenuse vajadus on vähene kuna vallas puudub suurem keskus. Eakad elavad hajaasustus piirkondades
Ahula Sotsiaalse Varjupaiga inventar vananenud	Kaasaegne inventar	Inventari uuendamine	Pidev	Vastavalt võimalusele uuendatakse Varjupaiga inventari. 2017.a osteti uus nõudepesumasin
Vähekindlustatud perede lastel pole huvitegevust ja ühistegevused kättesaadavad	Vähekindlustatud perede lapsed saavad osaleda huviringides ja ühistegevuses (klassiekskursioonid, teatrikülastused, laagrid jms)	Toetada vähekindlustatud peresid rahaliselt või näha selleks ette rahalised vahendid haridusasutuste eelarves	Pidev	Albu valla eelarvest on eraldatud rahalised vahendid vähekindlustatud perede lastele ühistegevustes (klassiekskursioonid, teatrikülastused, laagrid jms) osalemiseks, Albu Põhikoolis ja Ahula Lasteaed- Algkoolis on tasuta huviringid
Albu valla perearsti nimistu on väike ning perearsti baasraha suurus ei võimalda kõiki tegevuskulusid katta	Albu vallas tegutsev perearst tuleb oma kuludega toime	Vallaeelarvest toetatakse Ahula külas asuvate perearsti ruumide kasutamiseks kaasnevate püsikulude katmist ja valmistatakse ette ruumide omandamist 2015 aastal	Pidev	Ahula külas perearsti vastuvõttu ei toimu, kuna külastatavus oli väga väike
Ahula Sotsiaalse Varjupaiga ruumide halb seisukord, ruumide vähesus	Ehitatud kaasaegne vähese energiakasutusega hooldekeskus	Osalemine ehitatava hooldekeskuse taristu rajamisel	2015-2019	2016. aastal väljastati ehitusluba hooldekeskuse ehituseks
Vanematel napib oskusi laste kasvatamisel	Vanemate paranenud toimetulek laste kasvatamisel	Lastevanemate koolitamine, perede nõustamine, tugisüsteemi loomine	Pidev	Koostöös Rajaleidjaga toimusid koolitused lastevanematele. Lapsevanematel on võimalus saada individuaalset nõustamist ja perenõustamist koostöös Sotsiaalkindlustusametiga. Lastele on tagatud psühholoogiline nõustamine haridusasutustes
Sotsiaalselt ja majanduslikult mitte toimetulevad pered	Pered suudavad sotsiaalselt ja majanduslikult toime tulla.	Lastevanemate koolitamine, perede nõustamine, tugisüsteemide loomine, tugiisikute koolitamine.	Pidev	Sotsiaalselt ja majanduslikult mitte toimetulevaid peresid on suunatud võlanõustamisteenusele ning lastele ja vanematele on võimaldatud psühholoogilist nõustamist ja perenõustamist. Multiprobleemsete perede puhul tehakse koostööd Sotsiaalkindlustusametiga ning pakutakse erinevaid nõustamis- ja tugiteenuseid (perenõustamine,

				tugiisikuteenus perele jne). Haridusasutused on viinud läbi erinevaid koolitusi ning on toimunud Paide Rajaleidja keskuse spetsialistide vestlusloengud
Ebaturvaline keskkond	Turvaline elukeskkond	Naabrivalve piirkondade arendamine. Turvasüsteemide vajaduse väljaselgitamine	Pidev	2016. aastal paigaldati videovalve Albu rahvamaja juurde
		Abipolitseinike toetamine Korrakaitseühingu loomine koostöös naaberomavalitsustega	2011-2019	
		Narkoennetustöö	Pidev	
Tervislikel põhjustel suureneb töövõimetuspensioonärde arv	Inimesed on teadlikumad oma tervise eest hoolitsemise ja hoidmise eest.	Tervislike eluviiside propageerimine, sportimis- ja tervisevõimaluste arendamine	Pidev	Korraldatakse traditsioonilisi spordi- ja liikumisüritusi
Kõrge töötuse tase, palju on pikaajalisi töötuid.	Töötuse madal tase, pikaajalised töötud on motiveeritud tööle minema.	Karjäärinõustamine, kohanemiskoolitused pikaajalistele töötutele, tööharjutusprogrammid, tööpraktika töökohal. Täiendkoolitused ja ümberõpe. Koostöö naaberomavalitsuste ja ettevõtjatega	Pidev	Regulaarne koostöö erinevate organisatsioonidega: MTÜ Süda Eesti Sotsiaaltöökass, Eesti töötukassa, Paide Täiskasvanute keskkool
Üksi elavad pensionärid, puuetega inimesed ei saa iseseisvalt hakkama	Üksi elavatele eakatele ja puuetega inimestele on tagatud abi ja info kättesaadavus	Koduhoolduse arendamine lisateenuste loomise läbi. Vajadusel 1-2 täiskohaga hooldustöötaja värbamine.	2012-2019	Eakatele ja puudega isikutele on teenusena määratud hooldaja, kes aitab neil kodustes tingimustes toime tulla. Üldhooldekoduteenus on võimaldatud kõikidele abivajavatele klientidele
Ahula Sotsiaalse Varjupaiga teenus ei vasta seadusega sätestatud nõuetele ning puuduvad võimalused vajalike investeeringute tegemiseks vajalike eelarve-või muude vahendite hankimiseks, et teenuse kvaliteeti parandada	Valla elanikel on jätkuvalt võimalus tarbida üldhooldekodu teenust	Vald hindab piirkonnas pakutava üldhooldekodu teenuse kättesaadavust ja jõukohasust valla elanikele ning vajadusel kehtestab vajalikud toetused. Koostöös teenusepakujatega vajalike teenuste arendamine.	2014-2019	Pidevalt on parendatud üldhooldekodu teenust ning osaliselt viidud vastavusse seaduses sätestatud nõuetele. Käivad ettevalmistustööd, et rajada uus eraomandis olev hooldekodu, kust vald hakkab teenust ostma

Kultuurikeskkond (kultuur, haridus)

Lahendamist vajav probleem	Eesmärk ehk soovitud tulemus tulevikus	Eesmärgi saavutamiseks vajalik tegevus	Aasta	Täitmine 2017
Haridus				
Vananev IT tehnika koolides	Kaasaegne kool	IT vahendite kaasajastamine koolide arvutiklassides	Pidev	Albu Põhikooli soetati sülearvutid, ruuterid, projektor ning tarkvara Office ProPlusEdu 19 arvutile
Vähene	Piisav inventar	Haridusasutuste spordiinventari	Pidev	Uuendati põhjalikumalt

spordiinventar haridusasutustes	olemas	kaasajastamine		2016.aastal soetati suusavarustust 6000 euro eest
Lasteaedade mänguväljakute inventar vananeb	Kaasaegsed mänguväljakud	Lasteaedade mänguväljakute uuendamine	Pidev	Puudusid eelarvelised vahendid
Toimetulekuraskuste ega perede lastel ei ole võimalik osaleda õppekursioonidel	Võimaldada kõigil kooliõpilastel osaleda õppekursioonidel	Näha koolide eelarvetes ette rahalised vahendid õppekursioonideks	Pidev	Valla eelarves on ette nähtud vahendid, et toetada toimetulekuraskustes lapsi koolivälises huvitegevuses (ekskursioonid, teatri külastused jne) kasutatud on programmi "Aitan lapsi", mis on võimaldanud tasuta teatri külastusi
Albu Põhikooli töö- ja tehnoloogiaõpetuse ruumide ebatervislikkus ja mittevastavus riikliku õppekava nõuetele	Albu Põhikoolis on töö- ja tehnoloogiaõpetuseks tervisenõuetele vastavad ruumid ja riikliku õppekava nõuetele vastav õppevahenditega varustus	Tööpinkide ja tööriistade soetamine	2011-2019	Uuendati põhjalikumalt 2014.a. 2017. a osteti väikevahendeid (plekikääre, saage, vineerisaage jms)
Koolidel puudub võimalus osutada sotsiaalpedagoogi ja psühholoogi teenust	Koolides on tagatud sotsiaalpedagoogi ja psühholoogi teenuste osutamine	Koolidele sotsiaalpedagoogi ja psühholoogi teenuse tagamine	Pidev	Psühholoogi teenus on kättesaadav: kord nädalas käib koolides psühholoog. Koolides on tööl sotsiaalpedagoogid (Albus 0,25 kohaga ja Ahulas 0,1 kohaga)
Ahula Lasteaed-Algkooli aegunud õpikeskkond	Kaasaegne õpikeskkond	Õpikeskkonna kaasajastamine	2015-2019	Uuendati põhjalikult 2016.aastal
Noorsootöö				
Noortekeskusel ei ole piisavalt vahendeid ja sisustust, ruumid vajavad remonti	Noortekeskuses on kaasaegsed tegevusvahendid ja tehnoloogia (robotika ja mehhatroonika), tervise edendamise, käsitöö, ettevõtluse arendamiseks; noortekeskuses on kööginurk, videovalve, uuendatud põranda- ja seinakattematerjalid	Vahendite hankimine, ruumide hooldusremont	Pidev	Koostöös MTÜ Albu noortekeskusega on soetatud noortele tegevusvahendeid ning lauamänge
Noortel on Ahulas puudu vaba aja veetmise	Ahula rahvamaja kõrvale on ehitatud	Rularambi ja liikluslinnaku rajamine	2012-2019	Ahula noortekeskus lõpetas oma tegevuse. Vabaaja veetmise võimalust pakub

võimalustest	rularamp, mis koos olemasolevate vahenditega moodustab rularargi. Liikluslinnak Ahula korterelamute vahel			Ahula rahvamaja
Noored ei jätkata õpinguid peale põhikooli lõpetamist ega asu ka tööle	Noored saavad jätkata hariduse omandamist valitud suunal	Lastevanemate teavitamine karjäärikujundamise võimalustest; individuaalne lähenemine õppimise toetamiseks; karjäärialane nõustamine ja teadlikkuse tõstmine noorel ja tema vanemal	Pidev	Koostöös Töötukassaga, Paide Täiskasvanute gümnaasiumiga ning Paide noortekeskusega on nõustatud noori ja motiveeritud jätkama õpinguid
Noortel napib töövõimalusi suvevaheajal	Noorte suvevaheaeg on teiselt sisustatud	Noorteprojektide jätkamine	Pidev	Korraldatakse 2 vahetusega õpilasmalevat, kus saab tööd 20 noort. Lisaks pakub tööd muuseum 1-2 noorele
Noorteühingud ei suuda ise toimida	Noorteühingutel on oma tegevuseks vajalikud vahendid olemas	Noorteühenduste tegevuse toetamine	Pidev	Albu vallas tegutseb Kodutütarde rühm, kes suudab iseseisvalt väga edukalt toimida. Kodutütred osalevad väga edukalt valla, maakonna ja vabariiklikel üritustel
Albu valla küladetoas vähe võimalusi noori arendavateks tegevusteks	Rohkem erinevaid tegevusi ja vahendeid	Erinevate vahendite soetamine ja täiendamine	Pidev	Küladetoas on pidevalt täiendatud erinevaid tegevusi (näitering, meisterdamised, tähtpäevade pidamine jne)
Vähene koostöö huviringide korraldamisel	Toimivad spordi- ja huviringid	Laste spordi- ja huvialategevuse eesmärgil koostöö arendamine teiste omavalitsuste ja asutuste/organisatsioonidega. Arendada huvitegevust koolides ja lasteaedades	2011-2019	On võimalus osaleda klassikalise tõstmise, lumelaua, korvpalli, suusatamise treeningutes. Valla poolt on vajadusel korraldatud ka transport. Lisaks on head huvitegevuse võimalused Ahula LAK (2 ringi, Albu PK 12 ringi, Albu Rahvamajas 8 huviringi)
Kultuur ja sport				
Inimeste vähene huvi tervislike eluviiside vastu	Inimesed on teadlikumad, toituvad tervislikult	Rahvaspordivõistluste organiseerimine, tervislike eluviiside propageerimine	Pidev	Koostöös SK Vargamäe ja vallavalitsuse hallatavate asutustega korraldati Albu Sügisjooks, Terviseliikumispäev, Erika Rattaralli, Tammsaare rahvamatk, Jaak Mae suusavõistlus, südamenädala ja tervisliku toitumise üritusi
		Traditsiooniliste kultuuri- ja spordiürituste läbiviimise jätkamine	Pidev	Toimusid traditsioonilised kultuuri- ja spordiüritused, teatriprojektid, kunstisuvi, taidlejate kevadkontsert, laste lauluvõistlus, Tammsaare rahvamatk, Albu Suusasõit

				Jaak Mae karikatele, Erika Rattaralli, Indrek Liiva mälestusvõistlused sangpommis, Albu lahtised meistrivõistlused tõstmises, terviselikumispäev jne
		Suviste teatrietenduste jätkumine	Pidev	Koostöös Ugala teatriga Vargamäel jätkati „Kõrboja Perenaine“ etendustega
Soosalu külaplats lagunenud	Külaplats korrastatud	Soosalu külaplatsi korrastamine	2016-2019	Tegevusi ei toimunud
Külavanemate vähene kaasatus, motivatsioon, tunnustus	Aktiivsemad külavanemad	Väljasõidud aktiivsetesse küladesse maakonnas ja väljaspool, koolituste korraldamine, tunnustamine	2012-2019	Küladetoas on korraldatud erinevaid koolitusi lastevanematele ja lastele
	Külavanemate tegevuse aktiveerimine	Külavanemate kogu moodustamine Koostöö arendamine ettevõtjatega külaliidrite väljaselgitamine. Moodustatud Albu valla külade selts	2012-2019	Albu valla külade selts jätkab tegevusi
Ahula Raamatukogu puudulikud IT võimalused. Ahula Raamatukogu ruumid on kitsad ja vajavad remonti	Ahula raamatukogu internetipunkt pakub kvaliteetset teenust. Ahula Raamatukogu on laiendatud ja renoveeritud ruumides kaasaegase sisustusega	Ahula Raamatukogusse internetiarvutite hankimine. Ruumide renoveerimine	2012-2019	Laiendati ja remonditi Ahula Raamatukogu ruumid
Külades mänguväljakud amortiseerunud või puuduvad	Kaasajastatud ja ehitatud uued mänguväljakud	Mänguväljakute renoveerimine, ehitamine Järva-Madisele ja Albus Männile	2012-2019	Esitati taotlus Järva-Madise külla mänguväljaku rajamiseks, mida ei rahastatud
Kogukonna vähene kokkukuuluvustunne	Kokkuhoidvama d kogukonnad	Külapäevade korraldamine, Kaalepi küla 520	2012-2019	Toimus Albu külapäev, Kaalepi külas toimus jaanipäeval külapäeva tähistamine
Rahvamajades toimuvad üritused ei ärata huvi kohalikus kogukonnas ja üritusi on vähe	Rahvamajad on aktiivses kasutuses ning toimuvad regulaarsed üritused	Koostöös kogukonnaga töötada välja aasta ürituste kalender ning luua uued kogukonna traditsioonid	Pidev	Ülevallaliste ürituste plaan koostati. Tähistati Lehtmetsa ja Kaalepi külapäeva. Tegutsevad uued ringid

Looduskeskkond

Lahendamist vajav probleem	Eesmärk ehk soovitud tulemus tulevikus	Eesmärgi saavutamiseks vajalik tegevus	Aasta	Täitmine 2017
Matkarajad kohati kinnikasvanud ja tähistus aegunud	Matkarajad taastatud ja kaasaegselt tähistatud	Loodussõbralike liikumisvõimaluste koordineeritud arendamine, valla matkaradade tähistamine. Soosaari ühendava matkaraja, Simisalu-Kutniku matkaraja ja Mägede matkaraja taastamine	2012-2019	RMK rekonstrueeris matkaradu

Loodusgiidide vähesus	Leitud ja koolitatud piisaval hulgal loodusgiide	Loodusgiidide leidmine ja koolitamine	2012-2019	Ei teostatud
Laste vähene loodusteadlikkus	Lapsed on teadlikumad neid ümbritsevast loodusest	Loodusharidus haridusasutustes	Pidev	Toimused temaatilised üritused, etendused; õppereisid, õppekäigud (KIK projekt, RMK loodusretked); pesakastide valmistamine; õuesõpe
Väärtuslike maastike ohustatus	Väärtuslikud maastikud hästi kaitstud	Väärtuslike maastike säilitamine planeeringute ja maastikuholduskavade kaudu	Pidev	Ei teostatud
Valla heakord jätab soovida	Valla heakorra parandamiseks on leitud sobivad lahendused ja vastavad meetmed on käivitunud	Tootmishoonete ja elukohtade ümbruse heakorrastamine koostöös omanikega, vastavate ettekirjutuste tegemine Uute lahenduste leidmine heakorra propageerimiseks (heakorrakonkursside taastamine) Vallateede kaitsevööndite niitmine	Pidev	Suusõnaliselt kutsuti hoone omanikke parandama heakorda. Niideti vallateede teepeenraid. Seidla- Ahula vaheline kergliiklustee ja Pärnu-Rakvere-Sõmeru mnt. vaheline roheala viidi regulaarse niitmise alla
Ahula, Kaalepi ja Seidla asulate amortiseerunud vee- ja kanalisatsioonisüsteemid	ÜVK arendamise kava tegevuste programmid I, II, III realiseerumine	Rekonstrueerida Ahula, Kaalepi ja Seidla asulate vee- ja kanalisatsioonisüsteemid	2011-2019	Lõpetati Kaalepi, Seidla ja Ahula küla ühisveevärgi ja -kanalisatsiooni rekonstrueerimise II etapp
Tammsaare väljamäe ja taluõue ilme on ajas muutunud sedavõrd, et osa olulisi vaateid on kadunud	Tammsaare väljamäe arhailiste vaadete taastamine ja Tammsaare Põhja talu taluõue rekonstrueerimine 1930ndate ilmega.	Kiviaedade võsast puhastamine ja regulaarne hooldus Õunapuude noorendusloikus Lillepeenarde taastamine Õunapuude aluse pinna uuendamine ja hooldamine Marja- ja ilupõõsaste uuendamine ja hooldus Metsaveere puhastamine võsast ja hooldus.	Pidev	Kiviaed on puhastatud ja hooldatud, metsäärne puhastatud ja hooldatud. Aed hooldatud
Albu pargi aegunud ja amortiseerunud taristu	Rekonstrueeritud Albu park	Albu pargi rekonstrueerimine	2015-2019	SA KIK-i toel alustati Albu pargi rekonstrueerimist

1. 5 Ülevaade valitseva mõju all olevate äriühingute, sihtasutuste kohta

Sidusettevõtjad

Aktsiaselts Järvamaa Haigla

Aktsiaselts Järvamaa Haigla moodustati 13. juulil 1997 munitsipaalettevõtte Järvamaa Haigla reorganiseerimisel. Aktsiaseltsil on nimelised lihtaktsiad. Aktsia nimiväärtus on 64 eurot ja iga aktsia annab aktsionäride üldkoosolekul ühe hääle.

AS Järvamaa Haigla põhitegevusalaks on raviteenuse osutamine.

Järvamaa Haiglas on 101 voodikohta. 2017. aastal teostati 46 930 eriarsti, 774 päevaravi ja 12 904 hambaravi vastuvõttu.

Aktsiaselts Väätsa Prügila

AS Väätsa Prügila on kümnele omavalitsusele kuuluv äriühing, mis tegutseb 2000. aastast.

Põhitegevuseks on jäätmete kogumine, käitlemine ja taaskasutatavate jäätmete müük.

Äritulud 2017. a. olid kokku 4 144 716 eurot.

Põhitegevusaladeks 2017. aastal kujunes tavajäätmete ladestamine ja liigiti kogutud jäätmete käitlemine. Tavajäätmete ladestamise maht tonnides kasvas võrreldes 2016 aastaga 7,8 korda, ladestatud jäätmete kogumaht tonnides 2017.a oli 64% kõigist vastu võetud jäätmetest.

2017. aasta tegevuskulud olid kokku 4 071 826 eurot, millest otsesed majandamiskulud koos tööjõukuludega olid 1 366 217 eurot ja muud tegevuskulud, sealhulgas keskkonnamaksud ning põhivara kulum 2 707 239 eurot.

2017. aasta puhaskasum oli 73 015 eurot.

Osalus sihtasutustes

Sihtasutus A. H. Tammsaare Muuseum Vargamäel

Sihtasutus A. H. Tammsaare Muuseum Vargamäel on asutatud Eesti Vabariigi ja Albu valla poolt 04. 12. 2002. a. Asutamisel teostas riigipoolseid asutajaõigusi Järva Maavalitsus. 01. 01. 2010 .a. jõustunud Riigivaraseaduse alusel muutus riigipoolsete asutajaõiguste teostajaks Siseministerium.

Regionaalministri 19. 03. 2010. a. käskkirjaga nr 41 volitati Järva Maavalitsust esindama Siseministeriumi tähtajatult sihtasutuse asutajaõigustest- ja kohustustest tulenevate ülesannete täitmisel. 11. 02. 2016. a. määrati Kultuuriministerium Sihtasutuse A. H. Tammsaare Muuseum Vargamäel riigipoolseks asutajaõiguste teostajaks.

Sihtasutuse eesmärgiks on A. H. Tammsaare loomingulise pärandi uurimine ja tutvustamine, tingimuste loomine kultuuriväärtuste taastamiseks, hoidmiseks, kogumiseks, uurimiseks ja säilitamiseks ning üldsusele teaduslikel, hariduslikel ja meelelahutuslikel eesmärkidel nende vahendamise võimaldamine, samuti kultuuriürituste korraldamine oma majandustegevuse, investeringute ja ettevõtluse kaasamise ning toetuste ja annetuste kaudu ning Sihtasutuse kasutuses oleva vara haldamine ja arendamine.

Sihtasutuse juhtorganid on juhatus ja nõukogu.

Sihtasutuses on tööle vormistatud juhataja ja 3 töötajat.

Sihtasutuse 2017. aasta eelarve järgi oli tööjõukulud kokku oli 63 197 eurot, mis moodustab 42,7% tegevuskuludest.

Aruandeaastal külastas muuseumi 12 686 huvilist.

Seisuga 31. 12. 2017. a. oli Sihtasutuse bilansimaht 429 101 eurot, käibevarade osakaal moodustas 16,4% ja põhivarade osakaal 83,6%.

2017. aasta tegevustulude maht oli 122 604 eurot, sellest toetused 87 895 eurot ja tulud sihtasutuse majandustegevusest 34 709 eurot.

SA Valgehobusemäe Suusa-ja Puhkekeskus

Albu Vallavolikogu otsusega 15.detsember 2016.a. nr 33 otsustati asutada määramata ajaks sihtasutus Valgehobusemäe Suusa-ja Puhkekeskus. Sihtasutus registreeriti äriregistris 09. jaanuaril 2017.a

Sihtasutuse asutajaks on Albu vald.

Sihtasutuse eesmärk on liikumisharrastuse, vaba aja veetmise, harrastus-, treening- ja võistlusspordi arendamine ning koolituskeskuse arendamine ja haldamine, pakkumaks võimalusi loodushariduslikeks tegevusteks, harrastus- ja tippspordiga tegelemiseks ning aktiivse puhkuse veetmiseks looduses, maastikuhoolduse korraldamine.

Sihtasutuse juhtorganid on nõukogu ja juhatus.
Sihtasutuses on tööle vormistatud juhataja ja 5 töötajat.
Sihtasutuse eelarvesse laekus tulusid 234 151 eurot ning kulusid tehti 264 688 euro eest.
2017. aastal külastas keskust 36 504 inimest 43 riigist.

Tütarettevõtte

OÜ Albu Teenus

OÜ Albu Teenus on kantud äriregistrisse 01. 06. 2016. a. osaühingu ainuomanik on Järva vald Albu Vallavolikogu otsuse nr 11, 31. 03. 2016.alusel.

Osaühingu tegevusalad on :

- * vee- ja kanalisatsioonisüsteemide haldamine ja hooldamine;
- * veevarustuse ja kanalisatsiooniga seotud projektides osalemine;
- *vee- ja kanalisatsioonialaste teenuste osutamine;
- *kinnisvara haldamine ja hooldamine;
- *prügiveo vahendamine

2017. aasta müügitulu oli 45 955 eurot. Müügitulust moodustas 99% veevarustus- ja heitveekäitlusteenuste müük. Ülejäänud tulu saadi prügiveo vahendamisest.

2017. aastal kajastati sihtfinantseerimise tuluna KIK projekti tulud 574 841 eurot. Muud tulud moodustasid 3 eurot.

2017. aasta kulutused olid 48 910 eurot. Põhitegevusele kulutati 45 190 eurot, mis moodustab 52 % kõikidest kuludest.

Osaühingu keskmine töötajate arv majandusaastal oli 1,25 töötajat.

Ettevõtte tööjõukulud olid 22 554 eurot. Tööjõukulu moodustas 26 % kõikidest kuludest.

Põhivara kulum moodustas 37 850 eurot ehk 44 % kogukulust.

Osaühing lõpetas 2017.aasta majandusaasta 533 858 eurose kasumiga.

1. 6 Ülevaade finantsriskide juhtimisest

Albu valla kui juriidilise isiku finantsjuhtimine toimub Albu Vallavalitsuse kui ametiasutuse ning hallatavate asutuste kaudu. Albu valla raamatupidamine on tsentraliseeritud.

Albu valla eelarve ja hallatavate asutuste alaeelarved koostatakse valla arengukava alusel.

Vallaeelarve täitmist korraldab Albu Vallavalitsus. Vallaeelarvet täidetakse vastavalt tulu ja kulu loendile. Riigieelarvest sihtotstarbeliselt eraldatud raha võib kasutada ainult ettenähtud kulutusteks.

Valla asutustel pole iseseisvalt võimalik võtta laenu ega kasutada raha, mida ei ole tema eelarves ette nähtud. Laenu ja teiste varaliste kohustuste võtmise otsustab volikogu.

Likviidsusrisk on oht, et üksusel ei ole piisaval hulgal likviidseid rahalisi vahendeid finantskohustuste täitmiseks. Suuremate kulutuste planeerimisel arvestatakse võimaliku likviidsusriskiga.

Krediidirisk on oht, et vastaspool ei täida võetud kohustusi. Tehingupartneritele on kehtestatud makse tähtajad, laekumiste üle tehakse kontrolli.

Intressirisk on oht, et intressimäärade muutumine mõjutab finantskohustustega seotud kulude suurust või finantsinvesteeringutelt saadaolevat tulu. Intressimäärade tõus ei sõltu omavalitsusüksusest ja ei mõjuta nii oluliselt kulude kasvu.

Ülevaade sisekontrollisüsteemist ja tegevustest siseauditi korraldamisel

Sisekontrollisüsteemina tegutseb volikogu revisjonikomisjon. Komisjon on 3- liikmeline.

Revisjonikomisjonil on kinnitatud tööplan. Kontrollimise kohta koostatakse kontrollakt.

Siseaudiitoreid ja kontrolöre tööle võetud ei ole.

Majandusaasta aruande auditeerib audiitor.

2. KONSOLIDEERIMISGRUPI RAAMATUPIDAMISE AASTARUANNE

2.1 Konsolideeritud bilanss

eurodes

			Lisa	31.12.2017	31.12.2016
Varad					
	<i>Käibevara</i>				
		Raha ja pangakontod	2	203 211	242 666
		Maksu-, lõivu- ja trahvinõuded	3	85 037	78 199
		Muud nõuded ja ettemaksed	4	205 835	387 811
		<i>Käibevara kokku</i>		494 083	708 676
	<i>Põhivara</i>				
		Finantsinvesteeringud		281 470	274 085
		Kinnisvarainvesteeringud	7	101 146	105 660
		Materiaalne põhivara	8	6 969 490	5 582 102
		<i>Põhivara kokku</i>		7 352 106	5 961 847
Varad kokku				7 846 189	6 670 523
Kohustused					
	<i>Lühiajalised kohustused</i>				
		Võlad tarnijatele		201 607	40 536
		Võlad töötajatele		45 858	63 859
		Muud kohustused ja saadud ettemaksed	3	86 789	54 136
		Muud saadud ettemaksed		15	0
		Laenukohustused	9	110 070	326 334
		<i>Lühiajalised kohustused kokku</i>		444 339	484 865
	<i>Pikaajalised kohustused</i>				
		Laenukohustused	9	632 479	547 135
		Muud kohustused	9	22 383	28 174
		<i>Pikaajalised kohustused kokku</i>		654 862	575 309
Kohustused kokku				1 099 201	1 060 174
Netovara					
		<i>Akumuleeritud ülejääk</i>		5 610 731	5 470 685
		<i>Aruandeaasta tulem</i>		1 136 257	139 664
Netovara kokku				6 746 988	5 610 349
Kohustused ja netovara kokku				7 846 189	6 670 523

2. 2 Konsolideeritud tulemiaruanne

eurodes

		<i>Lisa</i>	31.12.2017	31.12.2016
Tegevustulud				
	Maksud		772 794	748 458
	Tulumaks	3	699 011	674 106
	Omandimaksud	3	73 783	74 352
	Kaupade ja teenuste müük		624 733	665 442
	Riigilõivud	3,11	1 550	687
	Tulud majandustegevusest	11	623 183	664 755
	Saadud toetused	10	2 075 330	877 875
	Muud tulud		34 043	27 169
	Kasum/kahjum põhivara ja varude müügist	12	5 450	2 550
	Muud tulud varadelt	3,12	24 445	24 572
	Muud tulud	3,12	4 148	47
Tegevustulud kokku			3 506 900	2 318 944
Tegevuskulud				
	Antud toetused		-114 615	-112 858
	Sotsiaaltoetused	13	-52 925	-64 587
	Muud toetused	13	-61 690	-48 271
	Tööjõukulud	14	-1 040 923	-962 764
	Majandamiskulud	15	-602 989	-597 961
	Muud tegevuskulud	15	-290 800	-162 498
	Põhivara amortisatsioon ja ümberhindlus	7,8	-317 264	-318 887
Tegevuskulud kokku			-2 366 591	-2 154 968
Aruandeperioodi tegevustulem			1 140 309	163 976
Finantstulud – ja kulud				
	Intressikulu	9	-8 151	-7 251
	Tulu/kulu hoiustelt ja väärtpaberitelt		4 099	-17 061
Finantstulud- ja kulud kokku			-4 052	-24 312
Aruandeaasta tulem			1 136 257	139 664

2. 3 Konsolideeritud rahavoogude aruanne

eurodes

Rahavood põhitegevusest	Lisa	2017.a.	2016.a.
Aruandeperioodi tegevustulem		1 140 308	163 976
Korrigeerimised:			
Põhivara amortisatsioon ja ümberhindlus	7,8	317 264	318 887
Käibemaksukulu põhivara soetuselt	8	210 781	71 700
Saadud sihtfinantseerimine põhivara soetuseks	10	-1 493 540	-337 270
Kasum / kahjum põhivara müügist		-5 450	-2 550
Antud sihtfinantseerimine põhivara soetuseks		17 998	6 844
Korrigeeritud tegevustulem		187 361	221 587
Põhitegevusega seotud käibevarade netomuutus		-699	-21 775
Põhitegevusega seotud kohustuste netomuutus		61 973	25 079
Kokku rahavood põhitegevusest		248 635	224 891
Rahavood investeerimistegevusest			
Tasutud põhivara soetamisel	8	-1 302 304	-430 860
Laekunud põhivara müügist		5 450	2 550
Laekunud intressid		-214	-360
Laekunud sihtfinantseerimine põhivara soetuseks		1 168 864	3 422
Makstud sihtfinantseerimine põhivara soetuseks		-17 998	-6 844
Tasutud finantsinvesteeringute soetamisel		-3 072	-3 072
Saadud osaluste soetused		262	4 408
Kokku rahavood investeerimistegevusest		-149 012	-430 756
Rahavood finantseerimistegevusest			
Laekunud laenud		295 457	487 425
Tagasi makstud laenud	9	-426 376	-61 440
Tasutud intresse ja muid finantskulusid	9	-8 159	-7 269
Kokku rahavood finantseerimistegevusest		-139 078	418 716
Puhas rahavoog		-39 455	212 851
Raha ja selle ekvivalendid perioodi algul	2	242 666	29 815
Raha ja selle ekvivalendid perioodi lõpul	2	203 211	242 666
Raha ja selle ekvivalentide muutus		-39 455	212 851

2. 4 Konsolideeritud netovara muutuste aruanne

eurodes

Saldo 31. 12. 2015	4 880 612
Aruandeaasta tulem	139 664
Ümberhinnatud põhivara uus soetusmaksumus	3 006
Osaluste muutused	587 067
Saldo 31. 12. 2016	5 610 349
Aruandeaasta tulem	1 136 257
Ümberhinnatud põhivara uus soetusmaksumus	382
Saldo 31. 12. 2017	6 746 988

2. 5 Eelarve täitmise aruanne

eurodes

Kohalike omavalitsuste eelarve koostatakse KOFS alusel kas tekke- või kassapõhisel põhimõttel, ning see peab olema jaotatud 5 ossa: põhitegevuse tulud, põhitegevuse kulud, investeerimistegevus, finantseerimistegevus, likviidsete varade muutus. Eelarve täitmise aruanne erineb teistest aruannetest, kuna selles ei ole kohustust avaldada eelmise perioodi võrdlusandmeid. Selle eesmärgiks on võrrelda eelarvet selle tegeliku täitmisega.

Eelarve täitmise aruandes peab esitama esialgse eelarve, lõpliku eelarve ja eelarve täitmise.

Esialgne eelarve on volikogu poolt eelmise majandusaasta lõpul või aruandeaasta algul vastu võetud eelarve. Lõplik eelarve on esialgne eelarve koos lisaelarvetest ning reservfondi kasutuselevõtmise otsustest tulenevate muudatustega korrigeeritud eelarve.

Eelarve täitmise aruanne on koostatud kassapõhisel printsiibil ja sisaldab teatud muid erinevaid arvestuspõhimõtteid ning ei ole tekkepõhise raamatupidamise aastaaruande osadega võrreldav.

1) PÕHITEGEVUSE TULUD

OSA	TULU KOOD	Esialgne eelarve	Lõplik eelarve	Eelarve täitmine
30	Maksud	772 600	772 600	765 775
3000	Füüsilise isiku tulumaks	700 000	700 000	691 489
3030	Maamaks	72 600	72 600	74 286
32	Kaupade ja teenuste müük	369 844	365 931	375 646
320	Riigilõivud	500	500	1 550
3220	Laekumised haridusasutuste majandustegevusest	61 516	61 516	60 197
3221	Laekumised kultuuri ja kunstiasutuste majandustegevusest	2 200	2 740	2 884
3222	Laekumised spordi ja puhkeasutuste majandustegevusest	1 700	10 747	10 857
3224	Laekumised sotsiaalasutuste majandustegevusest	74 500	74 500	67 894
3225	Laekumised elamu ja kommunaalasutuste majandustegevusest	38 652	38 652	39 306
3230	Laekumised transpordialasest tegevusest	980	980	1 178
3231	Laekumised põllumajandusasutuste majandustegevusest	221	221	221
3232	Laekumised muude majandusküsimustega tegelevate asutuste majandustegevusest	189 575	176 075	189 974
3233	Üüri ja renditulud	0	0	1 585
35	Saadud toetused	388 774	487 032	493 293
3500	Sihtotstarbelised toetused jooksvateks kuludeks	2 124	83 899	91 844
35200	Tasandusfond	61 540	61 540	61 540
35201	Toetusfond	325 110	341 593	339 909
38	Muud tulud	23 600	23 600	24 640
3825	Laekumine vee erikasutuselt	23 600	23 600	24 640
3882	Saastetasud			
	PÕHITEGEVUSE TULUD KOKKU	1 554 818	1 649 163	1 659 354

2) PÕHITEGEVUSE KULUD

OSA	TEGEVUSALA KOOD	Esialgne eelarve	Lõplik eelarve	Eelarve täitmine
01	Üldised valitsussektori teenused	225 899	289 913	273 325
01111	Vallavolikogu	12 873	21 142	20 395
01112	Vallavalitsus	197 714	256 039	242 208

01114	Reservfond	3 000	420	0
01330	Järvamaa Omavalitsusliidu liikmemaks	7 730	7 730	7 729
01330	Eesti Maaomavalitsuste Liit - liikmemaks	1 546	1 546	1 546
01330	MTÜ Järva Arengu Partnerid- liikmemaks	1 286	1 286	1 287
01600	KOV Valimised	1 750	1 750	160
03	Avalik kord ja julgeolek	255	255	15
03600	Muu avalik kord ja julgeolek	255	255	15
04	Majandus	189 998	165 778	159 720
04110	Ettevõtlustoetus	960	0	0
04510	Valla teed	57 820	57 820	50 722
04512	Autotransport	16 196	16 196	15 245
04730	Turism	803	943	738
04900	Karjäär	28 234	37 834	41 130
04900	Albu Valla Toiduait	84 485	51 485	51 019
04900	Muud kulud	1 500	1 500	866
05	Keskkonnakaitse	2 697	2 762	2 786
05100	Jäätmekäitlus	2 697	2 762	2 786
06	Elamu ja kommunaalmajandus	64 195	67 075	67 217
06100	Elamumajandus	35 427	36 627	38 054
06400	Tänavavalgustus	12 500	12 500	10 087
06605	Haljastus	16 268	17 948	19 076
07	Tervishoid	300	300	300
07400	Perearst	300	300	300
08	Vabaaeg, kultuur ja religioon	170 601	193 061	179 921
08103	Albu park	4 500	4 500	92
08105	Laste muusika ja huvikoolid	1 820	1 820	1 177
08107	Noorte üritused	13 963	13 963	13 803
08107	MTÜ Albu Noortekeskus	612	1 087	1 087
08109	Valgehobusemäe suusa- ja puhkekeskus	0	18 368	18 368
08109	SA Valgehobusemäe Suusa- ja Puhkekeskus	11 971	12 471	12 471
08109	MTÜ Spordiklubi Vargamäe	6 870	6 870	6 870
08109	RR Suusaklubi	6 870	6 870	6 870
08109	MTÜ Lumelauakool	500	500	500
08109	Sport	12 463	12 463	10 695
08201	Ahula Raamatukogu	16 069	16 069	15 529
08201	Albu Raamatukogu	12 432	12 432	11 943
08202	Albu Valla Rahvamajad	51 100	51 640	48 340
08203	SA A. H. Tammsaare Muuseum Vargamäel	7 549	7 549	7 549
08208	Kultuuriüritused	4 790	6 226	4 797
08208	Pensionäride ühisüritused (Albu valla eakad)	1 400	1 400	1 727
08208	Albu Eakate Ühendus	500	500	500
08209	MTÜ Üksmüts	1 899	2 840	2 840
08209	MTÜ Albu valla külade Selts	3 798	3 798	3 798
08209	Külade areng (Kaalepiküla Seltsing)	468	468	468
08300	Vallaleht	2 400	2 400	1 670
08400	EELK Järva- Madise Püha Matteuse Kogudus	8 627	8 827	8 827
09	Haridus	645 331	679 544	677 026
09110	Albu Laste Mängutuba	82 797	82 909	87 687
09110	Lasteaedade kohamaksud	10 140	6 940	7 525
09110	Ahula Lasteaed- algkool (lasteaia õpetajate töötasu)	25 422	26 428	29 315
09210	Ahula Lasteaed- algkool	85 165	85 345	85 486
09210	Ahula Lasteaed- algkool R	39 307	36 583	36 582
09212	Albu Põhikool	116 576	123 079	122 419
09212	Albu Põhikool R	178 997	189 481	189 795
09212	Põhikoolide kohamaksud	1 044	4 044	4 295
09220	Gümnaasiumide kohamaksud	44 892	48 312	47 931
09221	Täiskasvanute gümnaasiumid- kohamaksud	4 176	4 311	4 221

09510	Noorte huviharidus ja huvitegevus	0	15 297	6 578
09600	Koolitransport	31 158	31 158	30 219
09601	Koolitoit	19 692	19 692	19 016
09800	Hariduse muud kulud	3 265	3 265	2 879
09800	Psühholoog	2 700	2 700	3 078
10	Sotsiaalne kaitse	177 370	174 580	164 351
10121	Hooldajatoetus	14 409	10 009	9 595
10201	Koduhooldus	1 026	1 026	898
10402	Sotsiaaltoetus peredele	12 704	12 954	10 607
10402	Lapsehoiuteenus riiklik	4 627	4 627	194
10500	Töötute sotsiaalne kaitse	100	100	13
10700	Ahula Sotsiaalne Varjupaik	102 480	103 660	109 901
10701	Riiklik toimetulekutoetus	29 894	29 894	23 831
10900	Sotsiaalteenuste administreerimine	1 843	1 843	1 836
10900	Vajaduspõhine peretoetus	8 434	8 614	6 705
10900	MTÜ Järvamaa Lasterikaste Perede Ühendus	250	250	250
10900	KOV Tugiteenuse projekt	1 603	1 603	521
	PÕHITEGEVUSE KULUD KOKKU	1 476 646	1 573 268	1 524 661
	PÕHITEGEVUSE SEES ANTUD TOETUSED			
4	Eraldised	136 971	133 657	116 406
41	Sotsiaaltoetused	72 943	68 973	53 194
413	Sotsiaaltoetused	72 943	68 973	53 194
4131	Toimetulekutoetus	29 894	29 894	23 831
4133	Toetused puuetega inimestele ja nende hooldajatele	7 380	5 580	5 520
4137	Erijuhtudel riigi poolt makstav sotsiaalmaks	7 029	4 429	4 075
4138	Muud sotsiaalabitoetused ja eraldised füüsilistele isikutele	28 640	29 070	19 768
450	Sihtotstarbelised eraldised		1 616	1 616
452	Mittesihtotstarbelised eraldised	64 028	63 068	61 596
4528	Muudele residentidele	64 028	63 068	61 596
	MUUD TEGEVUSKULUD			
5	Tegevuskulud	1 336 675	1 439 611	1 408 255
50	Personalikulud	792 919	860 391	860 943
500	Töötasud	592 615	639 567	648 116
505	Erisoodustused	0	118	118
506	Personalikuludega kaasnevad maksud	200 304	220 706	212 709
55	Majandamiskulud	543 756	578 727	547 115
	MUUD KULUD			
6	Muud kulud	3 000	493	197
60	Muud kulud (v.a intressid ja kohustustasud)	3 000	493	197
601	Maksu-, riigilõivu ja trahvikulud	0	73	197
608	Muud tegevuskulud	3 000	420	0
608099	Reservfond	3 000	420	0
	Tegevuskulud kokku	1 476 646	1 573 268	1 524 661
	PÕHITEGEVUSE TULEM	78 172	75 895	134 693

3) INVESTEERIMISTEGEVUS

381	Põhivara müük	800	5 250	5 450
155	Materiaalne põhivara-soetus	-1 363 000	-1 361 360	-1 216 797
1551	Valla teed (04510)	-46 000	-46 000	-4 800
1551	Albu park (08103)	0	0	-3 499
1551	Valgehobusemäe suusa- ja puhkekeskus(08109)	-1 235 000	-1 235 000	-1 143 431
1551	Ahula Raamatukogu (08201)	-14 000	-15 540	-15 540

1551	Albu Valla Rahvamajad (08202)	-15 000	-15 000	-13 499
1551	Albu Põhikool (09212)	-49 000	-49 820	-36 028
3502	Põhivara soetuseks saadud sihtfinantseerimine	1 363 995	1 372 531	1 277 717
3502	EAS- Valgehobusemäe II etapp	1 100 000	1 100 000	1 005 457
3502	EAS- Seidla- Ahula kergtee	260 595	260 595	260 595
3502	SA KIK- Albu park	3 400	3 400	3 130
3502	Järva Maavalitsus- hajaasustuse programm	0	8 536	8 535
4502	Põhivara soetuseks antav sihtfinantseerimine	-96 457	-105 683	-104 455
4502	OÜ Albu Teenus (06200)	-86 457	-86 457	-86 457
4502	Veevarustus (06300)- hajaasustuse programm	-10 000	-19 226	-17 998
101	Aktsiate ja osade soetus	-3 072	-3 072	-3 072
101.1.2	AS Järvamaa Haigla (01800)	-3 072	-3 072	-3 072
65	Intressikulu ja tulu	-5 564	-8 287	-8 146
655	Finantstulud	0	0	13
650	Finantskulud	-5 564	-8 287	-8 159
	INVESTEERIMISTEGEVUS KOKKU	-103 298	-100 621	-49 303
	EELARVE TULEM (+/-)	-25 126	-24 726	85 390

4) FINANTSEERIMISTEGEVUS

	Kohustuste võtmine	195 457	295 457	295 457
	Kohustuste tasumine	-325 966	-426 366	-426 376
	FINANTSEERIMISTEGEVUS KOKKU	-130 509	-130 909	-130 919

5) MUUTUS KASSAS JA HOIUSTES

	Muutus kassas ja hoiustes	-155 635	-155 635	-45 529
--	----------------------------------	-----------------	-----------------	----------------

2. 6 Konsolideeritud raamatupidamise aastaaruande lisad

Lisa 1 Aastaaruande koostamisel kasutatud arvestuspõhimõtted

Käesolev konsolideerimisgrupi raamatupidamise aastaaruanne on koostatud vastavuses Eesti finantsaruandluse standardiga. Eesti finantsaruandluse standard tugineb rahvusvaheliselt tunnustatud arvestuse ja aruandluse põhimõtetele. Selle põhinõuded on kehtestatud raamatupidamise seaduses, mida täiendavad Raamatupidamise Toimkonna poolt välja antud juhendid ning avaliku sektori finantsarvestuse ja – aruandluse juhendid.

Konsolideerimisgrupi raamatupidamise aastaaruanne on koostatud eurodes.

Konsolideerimisgrupi raamatupidamise aastaaruanne on koostatud lähtudes soetusmaksumuse printsiibist, v.a olulised enne 1995. a soetatud kinnisvarainvesteeringud ja materiaalne põhivara, mis on kajastatud ühekordselt ümberhinnatud väärtuses.

Varade ja kohustuste jaotus lühi- ja pikaajalisteks

Varad ja kohustused on bilansis jaotatud lühi- ja pikaajalisteks lähtudes sellest, kas vara või kohustuse eeldatav valdamine kestab kuni ühe aasta või kauem bilansikuupäevast arvestatuna.

Raha ja raha lähendid

Bilansis kajastatakse rahana kassas olevat sularaha ning pankades olevaid arvelduskontode jääke.

Finantsinvesteeringud

Lühiajaliste finantsinvesteeringutena kajastatakse turuväärtuses likviidsuse tagamiseks hoitavaid rahaturu- ja intressifondide aktsiaid ja osakuid ning lühiajalise kauplemise eesmärgil hoitavaid võlakirju.

Pikaajaliste finantsinvesteeringutena kajastatakse aktsiaid ja osi, millest aruandekohuslane omab alla 20%.

Nimetatud pikaajalised finantsinvesteeringud on tehtud avalikku sektorisse kuuluvatesse äriühingutesse koostöös teiste kohalike omavalitsuste üksustega ning neid kajastatakse sarnaselt olulise mõju all olevate osalustega. Finantsinvesteeringute oste ja müüke kajastatakse tehingupäeval.

Nõuded

Nõudeid kajastatakse bilansis nõudeõiguse tekkimise momendil ning hinnatakse lähtuvalt tõenäoliselt laekuvatest summadest. Ebatõenäoliselt laekuvad nõuded on bilansis tõenäoliselt laekuva summani alla hinnatud.

Nõue loetakse lootusetuks, kui juhtkonna hinnangul puuduvad võimalused nõude kogumiseks.

Lootusetud nõuded on bilansist välja kantud.

Pikaajalisi nõudeid kajastatakse algselt saadaoleva tasu nüüdiseväärtuses, arvestades järgnevatel perioodidel nõudelt intressitulu kasutades sisemise intressimäära meetodit.

Valitseva ja olulise mõju all olevad üksused

Valitseva mõju korral omab konsolideerimisgrupp üldreeglina üle 50% hääleõigusest vastava üksuse nõukogus või muus kõrgemas juhtorganis. Olulise mõju alla olevaks loetakse üksusi, mille nõukogus või muus kõrgemas juhtorganis omab konsolideerimisgrupp 20 kuni 50% hääleõigusest.

Konsolideerimine

Valitseva mõju all olevate üksuste ja olulise mõju all olevate äriühingute tegevus kajastub konsolideeritud aruandes alates valitseva või olulise mõju tekkimisest kuni selle katkemiseni.

Valitseva mõju all olevate üksuste ja olulise mõju all olevate äriühingute soetamist kajastatakse ostumeetodil, mille korral hinnatakse omandatud varad ja kohustused nende õiglasel väärtuses.

Valitseva mõju all olevate üksuste finantsnäitajad on konsolideeritud aruannetes liidetud rida- reall meetodil, kusjuures konsolideerimisel hõlmatud üksuste omavahelised nõuded, kohustused, tulud, kulud ning realiseerumata kasumid ja kahjumid on elimineeritud.

Osalusi olulise mõju all olevates äriühingutes kajastatakse konsolideeritud aruannetes kapitaliosaluse meetodil.

Kinnisvarainvesteeringud

Kinnisvarainvesteeringutena kajastatakse selliseid kinnisvaraobjekte (korterid), mida hoitakse väljarendamise või turuväärtuse tõusmise eesmärgil ja mida ükski teine avaliku sektori üksus ei kasuta

oma põhitegevuses. Kinnisvarainvesteeringuid kajastatakse soetusmaksumuse meetodil (soetusmaksumus, millest on maha arvatud akumulieeritud kulum) analoogiliselt materiaalse põhivara kajastamisele.

Materiaalne põhivara

Materiaalseks põhivaraks loetakse varasid, mida kasutatakse hinnanguliselt pikema perioodi jooksul kui üks aasta ja mille soetusmaksumus on alates 5000 eurost.

Põhivara rekonstrueerimisväljaminekud, mis vastavad materiaalse põhivara mõistele, liidetakse materiaalse põhivara soetusmaksumusele. Põhivara soetusmaksumusse arvatakse kulutused, mis on vajalikud selle kasutusele võtmiseks, v.a. soetusega kaasnevad maksud, lõivud, laenu-, koolitus- ja lähetuskulud, mis kajastatakse kuluna.

Põhivara kajastatakse soetusmaksumuses, millest on maha arvatud akumulieeritud kulum.

Põhivara amortisatsiooni arvestamisel kasutatakse lineaarset meetodit alates vara kasutusele võtmise kuust ning lõpetatakse vara täielikul amortiseerumisel või kasutusest eemaldamise kuule eelneval kuul.

Amortisatsiooni norm määratakse igale põhivara objektile eraldi, sõltuvalt selle hinnangulisest kasulikust elueast.

Uue põhivara kulumid aastast on põhivara gruppidele järgmised:

- Hooned – 2- 5%
- Rajatised – 3- 10%
- Masinad ja seadmed – 10- 50%
- Inventar – 10- 20 %
- Arvutustehnika - 20- 50%

Maad ja kunstiväärtusi, mille väärtus aja jooksul ei vähene, ei amortiseerita.

Materiaalne põhivara võetakse arvele arve, ostu- müügilepingu või vastuvõtu- üleandmiseakti alusel.

Ümberhindlus

Seoses maareformi kestmisega on ümberhindluse kajastamist jätkatud ka peale 2005. aastat, võttes arvele aruandeperioodil mõõdistatud ja maakatastrisse kantud maad. Maa arvelevõtmiseks kasutatakse maksustamishinda.

Samuti võetakse ümberhindlusena arvele aruandeperioodil omandatud peremehetut vara, mis on saadud seoses pärijate puudumisega.

Renditud varad

Kasutusrendi maksed kajastatakse ühtlaselt tuluna ja kuluna rendiperioodi jooksul.

Laenukohustused

Laenukohustused kajastatakse korrigeeritud soetusmaksumuses. Laenu lepingutasud kantakse laenude saamisel intressikuludesse.

Sihtfinantseerimine

Sihtfinantseerimine kajastatakse tuluna tegevuskulude tegemise või põhivara soetamise perioodil, kui sihtfinantseerimise tingimustega ei kaasne sisuline tagasinõude või laekumata jäämise risk; kui eksisteerib sisuline tagasinõude või laekumata jäämise risk, kajastatakse sihtfinantseerimine tuluna vastava riski kadumisel.

Sihtfinantseerimise korral põhivara soetamiseks võetakse vara bilansis arvele tema soetusmaksumuses, sihtfinantseerimise summa aga kajastatakse samal ajal tuluna.

Tulude arvestus

Kogutud maksude ning loodusvarade kasutamise ja saastetasude tulu võetakse arvele tekkepõhiselt vastavalt Maksu- ja Tolliameti ja Keskkonnaameti poolt esitatud teatistele.

Lõivutulu kajastatakse lõivuga maksustatud toimingu päeval. Toodete, kaupade ja põhivara müügist saadud tulu kajastatakse siis, kui kõik olulised omandiga seotud riskid on läinud üle ostjale ning müügitulu ja tehinguga seotud kulu on usaldusväärselt määratav. Tulu teenuste müügist kajastatakse teenuse osutamisel, lähtudes valmidusastme meetodist.

Kulude arvestus

Kulusid kajastatakse tekkepõhiselt. Põhivara soetamisel tasutud mittetagastatavad maksud ja lõivud, (sh. käibemaks, mida ei saa arvata sisendkäibemaksuks) kajastatakse soetamishetkel kuluna tulemiaruaande kirjel Muud tegevuskulud.

Seotud osapooled

Seotud osapoolteks loetakse Albu valla volikogu ja valitsuse liikmeid ning asutuste juhid, kellele on antud õigus iseseisvalt lepinguid sõlmida, konsolideerimisgruppi kuuluvate sihtasutuste, mittetulundusühingute ja äriühingute nõukogude ja juhatuste liikmed, kõigi eelpool loetletud tegev- ja kõrgema juhtkonna liikmete lähedased pereliikmed, samuti ka nende valitseva ja olulise mõju all olevad sihtasutused, mittetulundusühingud ja äriühingud.

Aruandepäeva järgsed sündmused

Pärast bilansipäeva, kuid enne aastaaruande koostamise päeva toimunud sündmuste kajastamine aastaaruandes sõltub sellest, kas tegemist on korrigeeriva või mitte korrigeeriva sündmusega. Korrigeeriva sündmuse mõju kajastatakse bilansis tulemiaruanDES. Mittekorrigeeriva sündmuse korral avaldatakse selle mõju lisades.

Eelarve täitmise aruanne

Eelarve täitmise aruanne on koostatud valla kohta (konsolideerimata) kassapõhiselt, mistõttu selle andmeid ei ole võimalik võrrelda tekkepõhises konsolideerimata aruanDES kajastatud andmetega. Lisaks kassapõhisest printsiibist tulenevatele ajalistele erinevustele on selles kasutusel veel järgmised olulised erinevad arvestuspõhimõtted:

* põhivara soetamisel tasutud summad kajastatakse eelarve täitmisel kuluna ning põhivara müügist laekunud summad tuluna, amortisatsiooni ja muid põhivaradega tehtud mitterahalisi tehinguid eelarve täitmise aruanDES ei kajastata;

* kaupade ja teenuste ning põhivarade soetamisel lisanduv käibemaks on eelarve täitmise aruanDES kajastatud vastavate kaupade, teenuste ja põhivara soetamise kuluna (tekkepõhises aruanDES eraldi tulemiaruanDE real Muud tegevuskulud).

Lisa 2 Raha ja pangakontod

eurodes

	31.12.2017	31.12.2016
Raha		
Sularaha kassas	2 431	3 405
Arvelduskontod pankades	200 780	239 261
Raha kokku	203 211	242 666
Rahalt teenitud intressitulu	49	7

Lisa 3 Maksud, lõivud

eurodes

A. Maksu-, lõivunõuded ning maksukohustused

	<i>Nõuded</i>		<i>Kohustused</i>	
	31.12.2017	31.12.2016	31.12.2017	31.12.2016
Maksud				
Tulumaks	78 840	71 318	18 939	13 410
Maamaks	0	488	0	0
Sotsiaalmaks	0	0	36 058	26 827
Töötuskindlustusmaksed	0	0	1 881	1 631
Kogumispensionimaksed	0	0	1 308	840
Käibemaks	0	0	567	392
Erisoodustuste tulumaks	0	0	0	0
Kokku maksud	78 840	71 806	58 753	43 100
Sihtfinantseerimiseks saadud ettemaksed	0	0	26 705	10 163
Loodusressursside kasutamise ja saastetasud	6 197	6 393	662	833
Muud kohustused	0	0	388	0
Ettemaksed toodete ja teenuste eest	0	0	250	0
Intressikohustused	0	0	31	40
Kokku maksud, lõivud	85 037	78 199	86 789	54 136

B. Maksu-, lõivutulud

	<i>Tulud</i>	
	2017.a.	2016.a.
Maksud	772 794	748 458
Tulumaks	699 011	674 106
Maamaks	73 783	74 352
Lõivud	1 550	687
Loodusressursside kasutamise ja saastetasud	24 445	24 619
Tasud vee erikasutusest	24 445	24 572
Saastetasud	0	47
Muud tulud	4 148	0
Kokku maksud, lõivud, muud tulud	802 937	773 764

Lisa 4 Muud nõuded ja ettemaksed

eurodes

	31.12.2017	31.12.2016
	<i>Lühiajaline osa</i>	<i>Lühiajaline osa</i>
Nõuded ostjate vastu	39 677	45 314
Brutosummas	39 677	45 314
Ettemakstud tulevaste perioodide kulud	1 265	91
Nõuded toetuste eest (lisa 10)	158 970	340 133
Maksude ettemaksed	5 923	2 273
Muud nõuded ja ettemaksed kokku	205 835	387 811

Lisa 5 Osalused sihtasutustes

eurodes

Käesolevas konsolideeritud aruandes on rida- realt konsolideeritud järgmised valitseva mõju all olevad sihtasutused:

Sihtasutuse nimi	Tulemiaruaande näitajad 2017	Bilansi näitajad aasta lõpus
SA A. H. Tammsaare Muuseum Vargamäel	tegevustulu 122 604 tegevuskulu -115 111 tulem 7 493	vara 429 102 netovara 383 225
SA Valgehobusemäe Suusa- ja Puhkekeskus	tegevustulu 230 007 tegevuskulu -266 214 tulem -36 207	vara 840 330 netovara 787 950

Lisa 6 Osalused tütar- ja sidusettevõtjates

eurodes

A. Tütaretevõtte

Konsolideeritud aruandes on rida- realt konsolideeritud järgmine valitseva mõju all olev äriühing:

Ettevõtte nimi	Tulemiaruaande näitajad 2017	Bilansi näitajad aasta lõpus
OÜ Albu Teenus	tegevustulu 620 799 tegevuskulu -86 943 tulem 533 858	vara 1 895 218 netovara 1 785 514

B. Osalused sidusettevõtjates

Konsolideeritud aruandes on kajastatud kapitaliosaluse meetodil järgmised sidusettevõtjad:

Ettevõtte nimi	Tulemiaruaande näitajad 2017	Bilansi näitajad aasta lõpus
AS Väätsa Prügila	tegevustulu 4 144 717 tegevuskulu – 4 071 826 tulem 73 015	vara 5 893 252 netovara 3 023 115
AS Järvamaa Haigla	tegevustulu 7 254 844 tegevuskulu - 7 231 358 tulem 16 626	vara 5 071 382 netovara 3 355 624

Lisa 7 Kinnisvarainvesteeringud

eurodes

Jääk seisuga 31. 12. 2016	
Soetusmaksumus	150 448
Akumuleeritud kulum	-44 788
Põhivara jääkväärtus	105 660
Aruandeperioodi liikumised	
Kulum	-4 514
Jääk seisuga 31. 12. 2017	
Soetusmaksumus	150 448
Akumuleeritud kulum	-49 302
Põhivara jääkväärtus	101 146

	2017.a.	2016.a.
Kinnisvarainvesteeringute renditulud	5 493	4 661
Kinnisvarainvesteeringute halduskulud	-29 680	-10 356

Lisa 8 Materiaalne põhivara

eurodes

	<i>Maa</i>	<i>Hooned ja rajatised</i>	<i>Masinaid ja seadmed</i>	<i>Muu põhivara</i>	<i>Lõpeta-mata tööd ja ette-maksud</i>	<i>Kokku</i>
Jääk 31. 12. 2015						
Soetusmaksumus	42 431	7 533 441	348 740	5 177	38 429	7 968 218
Akumuleeritud kulum	0	-2 436 873	-328 973	0	0	-2 765 846
Põhivara jääkväärtus	42 431	5 096 568	19 767	5 177	38 429	5 202 372
Aruandeperioodi liikumised						
Soetused ja parendused	0	250	0	0	360 179	360 429
Ümberhindlus	2 620	0	0	0	0	2 620
Ümberklassifitseerimine	0	289 487	0	0	-289 487	0
Mahakandmine	-1 090	-19 164	0	0	0	-20 254
Saadud mitterahaline sihtfinantseerimine	14	0	0	0	0	14
Saadud mitterahalised sissemaksed	2 691	314 003	1 640	0	1 000	319 334
Amortisatsioon	0	-275 776	-6 638	0	0	-282 414
Jääk 31. 12. 2016						
Soetusmaksumus	46 666	7 728 647	138 564	5 177	110 121	8 029 175
Akumuleeritud kulum	0	-2 323 278	-123 795	0	0	-2 447 073
Põhivara jääkväärtus	46 666	5 405 369	14 769	5 177	110 121	5 582 102
Aruandeperioodi liikumised						
Soetused ja parendused	0	0	0	0	1 700 019	1 700 019
Ümberhindlus	119	0	0	0	0	119
Ümberklassifitseerimine	0	37 925	0	0	-37 925	0
Mahakandmine	-981	-2715	-644	0	-7755	-12 095
Amortisatsioon	0	-294 155	-6 500	0	0	-300 655
Jääk 31. 12. 2017						
Soetusmaksumus	45 804	7 762 789	129 128	5 177	1 764 460	9 707 359
Akumuleeritud kulum	0	-2 616 366	-121 503	0	0	-2 737 869
Põhivara jääkväärtus	45 804	5 146 424	7 625	5 177	1 764 460	6 969 490

Rahavoogude aruandes kajastub materiaalse põhivara eest tasutud summana 1 302 304 eurot, mis tuleneb järgmistest summadest:

- 1) aruandeaasta soetuste summa 1 700 019 eurot;
- 2) käibemaksukulu aruandeaasta soetustelt 210 781 eurot;
- 3) kohustused ostetud põhivara eest muutus summas 5 423 eurot;
- 4) lahutatud võlad hankijatele põhivara eest 113 405 eurot;
- 5) lahutatud sihtfinantseerimise arvel saadud põhivara ja käibemaksukulu summas 500 514 eurot, mille eest tasusid toetuste andjad otse tarnijale ja mis ülaltoodudtabelis on kajastatud soetusena (mitte saadud mitterahalise sihtfinantseerimisena).

Aruandeaastal võeti ümberhindlusena arvele varem maakatastrisse kandmata maad summas 119 eurot, mis hinnati maa maksustamishinnas.

Lisa 9 Laenukohustused

eurodes

	Järelejäänud tähtajaga						Kokku
	Kuni 1a	1- 2 a	2- 3 a	3- 4 a	4- 5 a	Üle 5 a	
Jääk seisuga 31.12.2016	326 334	89 937	91 369	89 120	79 580	197 129	873 469
Laenud	326 334	89 937	91 369	89 120	79 580	197 129	873 469
Jääk seisuga 31.12.2017	110 070	111 663	109 573	100 206	89 615	221 421	742 549
Laenud	110 070	111 663	109 573	100 206	89 615	221 421	742 549

Aruandeperioodil toimunud liikumised

	2017. aasta	2016. aasta
Võetud laenud	295 457	487 426
Tasutud laenud	-426 376	-61 440

Laenude tagatised

Laenude tagatiseks on Albu valla eelarve vahendid.

Informatsioon laenulepingute kohta

Laenu andja	Lõpp- tähtaeg	Intress määr %	Jääk		Intressikulu jääk
			31.12.2017	31.12.2016	31.12.2017
Swedbank AS	30.06.2021	1,83%	27 264	34 497	922
Swedbank AS	15.07.2022	1,83%	64 679	78 065	2 839
Swedbank AS	30.07.2023	1,83%	40 108	46 859	2 143
Swedbank AS	29.08.2023	1,06%	32 950	37 610	995
AS SEB Pank	29.06.2023	0,21%	85 675	100 890	528
AS SEB Pank	30.06.2020	1,68%	22 408	30 818	512
AS SEB Pank	01.06.2021	1,42%	10 966	14 000	286
AS SEB Pank	15.05.2017	0,70%	0	260 595	0
AS SEB Pank	20.01.2027	0,96%	86 457	0	3 916
Danske Bank AS	20.11.2026	0,90%	212 830	212 830	8 861
Danske Bank AS	20.05.2027	0,90%	109 000	0	4 879
SA KIK	31.12.2024	1,34%	50 212	57 304	2 403
Kokku			742 549	873 469	28 284

Intressikulud

	2017. aasta	2016. aasta
Intressikulu pangalaenudelt	-8 151	-6 632
Intressikulu pikaajalistelt kohustustelt	0	-619
Kokku intressikulu	-8 151	-7 251

Kasutusrendile võetud varad

	2017 .aasta	2016. aasta
Makstud rendikulu kasutusrendilepingutelt	3 214	3 906
Rendikulu järgmisel majandusaastal	2 430	3 214
1. kuni 2. aastal	2 054	2 430
2. kuni 3. aastal	691	2 054
3. kuni 4. aastal	0	691
Kokku kasutusrent	8 389	12 295

2015. aastal sõlmiti liisingleping AS SEB Liising poolt sõiduauto OPEL ZAFIRA kasutuserendiks. Liisinglepingus toodud tingimuste kohaselt ja tähtaegse täitmise korral on liisingu osamaksete ja intressi täielikul tasumisel liisinguvõtjal pärast liisinglepingu tähtaja lõppemist liisingeseme väljaostu eesõigus.

Muud kohustused

	31. 12. 2017	31. 12. 2016
Kokku muud kohustused	22 383	28 174

Muude pikaajaliste kohustustena on bilansis arvele võetud :

1. 16.augustil 2007.aastal Tallinna Tehnikaülikooli ja Albu valla vahel sõlmitud hoonestusõiguse seadmise leping ja asjaõigusleping tähtajaga 25.aastat.(muudetud 12.juunil 2009.aastal ja 16 oktoobril 2012.aastal ning 02.mail 2016.aastal) Kohustus on 2016.aastal üle antud ja kajastub SA Valgehobusemäe Suusa- ja Puhkekeskuse bilansis.

Bilansiväliselt arvestatud vara

eurodes

	31. 12. 2017	31. 12. 2016
Albu vald	144 896	263 602
SA Valgehobusemäe Suusa- ja Puhkekeskus	81 082	85 653
SA A. H. Tammsaare Muuseum Vargamäel	45 674	33 155
OÜ Albu Teenus	4 215	3 929
Kokku bilansiväliselt arvestatud vara	275 867	386 339

Bilansiväline vara on väikevara, mille soetusmaksumus ilma käibemaksuta on kuni 5000 eurot. Kantakse soetushetkel kuluks ja arvestust peetakse bilansiväliselt asutuste ja materiaalselt vastutavate isikute lõikes.

Lisa 10 Saadud toetused

eurodes

Vastavalt iga - aastasele riigieelarve seadusele eraldatakse riigieelarvest kohalikele omavalitsustele tasandusfondi, hariduskuludeks, haridustöötajate palkadeks, toimetulekutoetuseks ja koolilõunaks kehtestatud valemite alusel kindlaksmääratud summa, mille täpsemat kulutamist riik ei jälgi. Vastavalt üldeeskirjale liigitatakse nimetatud toetus mittesihotstarbeliseks ning kajastatakse kassapõhiselt tuluna.

Riigieelarvest eraldatud vahendid jagunesid järgmiselt:

	2017.aasta	2016.aasta
Hariduskulud	223 114	238 008
Tasandusfondi eraldised	61 540	66 047
Kohalike teede hoiu toetus	60 681	65 078
Toimetulekutoetus	27 270	32 109
Huvitegevuse toetus	15 297	0
Vajaduspõhine peretoetus	8 505	4 957
Jäätmehoolduse arendamine	2 021	0
Sotsiaaltoetuste ja teenuste korraldamiseks ja arendamiseks	1 843	1 627
Koolieelsete lasteasutuste toetus	1 006	0
Raske ja sügava puudega laste hoiu teenus	129	0
Sündide ja surmade registreerimise korraldamise toetus	43	35
Kokku riigieelarvest	401 449	407 861

	Saadud tegevus- kulude sihtfinan- tseerimine	2017 tulud		
		Saadud sihtfinan- tseerimine põhivara soetuseks	Muud toetused	Jääk 31.12.2017 Nõuded
Rahalised sihtfinantseerimised				
Riigieelarvest	0	0	401 449	0
Kultuuriministeerium	83 132	0	0	0
Imavere Vallavalitsus	75 000	0	0	0
Maaeluministeerium	6 635	0	0	0
Eesti Kultuurkapital	4 150	0	0	0
Hariduse Infotehnoloogia SA	2 355	0	0	0
Sotsiaalministeerium	2 045	0	0	974
Järvamaa Omavalitsuste Liit	1 685	0	0	0
Ettevõtluse Arendamise SA	1 632	984 937	0	56 775
Eesti Töötukassa	1 209	0	0	0
Haridus- ja Teadusministeerium	900	9 000	0	0
Eesti Rahvatantsu ja Rahvamuusika Selts	900	0	0	0
Eesti Muusikakoolide Liit	490	0	0	0
Rahandusministeerium	118	8 089		0
Majandus-ja Kommunikatsiooniministeerium	90	0	0	0
Sihtasutus KIK	0	491 514	0	101 221
Kokku saadud toetused	180 341	1 493 540	401 449	158 970

	Saadud tegevus-toetused	2016 tulud		
		Saadud sihtfinantseerimine põhivara soetuseks	Muud toetused	Jääk 31.12.2016 Nõuded
Rahalised sihtfinantseerimised				
Riigieelarvest	0	0	407 861	0
Majandus- ja kommunikatsiooniministeerium	0	256 553	0	0
Kultuuriministeerium	91 514	0	0	0
Haridus- ja Teadusministeerium	9 561	0	0	0
Rahandusministeerium	6 181	3 422	0	0
Muudelt residentidelt	5 845	0	0	0
Sihtasutus KIK	4 418	0	0	2 243
Eesti Kultuurkapital	4 342	0	0	0
Ettevõtluse Arendamise SA	4 056	77 295	0	337 890
PRIA	2 692	0	0	0
SA Innove	2 400	0	0	0
Järvamaa Omavalitsuste Liit	1 735	0	0	0
Kokku saadud toetused	132 744	337 270	407 861	340 133

Lisa 11 Tulud kaupade ja teenuste müügist

eurodes

	2017	2016
Tulu spordi ja puhkealasest tegevusest	220 236	234 885
Tulud muudelt majandusaladelt	154 005	185 378
Elamu ja kommunaaltegevuse tulud	81 927	78 581
Tulud sotsiaalalasest tegevusest	67 814	65 742
Tulu haridusalasest tegevusest	58 993	66 785
Tulu kultuuri ja kunstiasest tegevusest	30 960	28 003
Üüri ja renditulu	7 763	3 632
Riigilõivud	1 550	687
Tulud transpordialasest tegevusest	1 264	1 480
Tulud põllu ja metsamajandusest	221	269
Kokku tulud kaupade ja teenuste müügist	624 733	665 442

Lisa 12 Muud tegevustulud

eurodes

	2017	2016
Tulud loodusressursside kasutamisest	24 445	24 572
Tulud põhivara müügist	5 450	2 550
Muud tulud	4 148	47
Kokku muud tegevustulud	34 043	27 169

Lisa 13 Antud toetused

eurodes

	2017	2016
Sotsiaaltoetused -		
Toimetulekutoetus ja täiendavad sotsiaaltoetused	-23 831	-29 890
Muud sotsiaalabitoad	-19 051	-22 864
Puudega inimese hooldaja toetus	-5 520	-6 955
Erijuhtudel riigi poolt makstav sotsiaalmaks	-3 973	-4 328
Stipendiumid	-550	-550
Sotsiaaltoetused kokku	-52 925	-64 587
Muud toetused -		
Sihtfinantseerimine tegevuskuludeks	-32 360	-30 134
EELK Järva- Madise Püha Matteuse Kogudus	-8 827	-8 627
MTÜ Spordiklubi Vargamäe	-6 870	-8 040
RR Suusaklubi	-6 870	-5 000
MTÜ Albu valla külade selts	-3 798	-3 799
MTÜ Kultuuri- ja Haridusselts ÜKSMÜTS	-2 840	-899
MTÜ Albu Noortekeskus	-1 087	-612
MTÜ Lumelauakool	-500	0
Albu Eakate Ühendus	-500	0
Kaalepiküla Seltsing	-468	-468
Perearst Enn Sults FIE	-300	-300

MTÜ Järvamaa Lasterikaste Perede Ühendus	-250	-250
MTÜ Süda Eesti Sotsiaalkeskus	-50	0
Perearst Ülle Bürkland	0	-936
MTÜ Eesti Lume- ja Veelaua Klubi SWB	0	-500
SA Järvamaa Arenduskeskus	0	-293
Ilmar Udam	0	-160
Mehis Udam	0	-50
Maanus Udam	0	-50
Anni Jalakas	0	-50
Aiki Jalakas	0	-50
Önnela Rodendau	0	-50
Sihtfinantseerimine põhivara soetuseks	-17 998	- 6 844
Laine Tali	-4 855	0
Kalju Valdvee	-2 968	0
Endel Kütt	-2 689	0
Marju Lepiste	-2 041	0
Tiiu Hein	-2 016	0
Alar Kirsipuu	-1 683	0
Gennadi Ainjärv	-1 422	-221
Heli Siivelt	-324	-2 913
Ilmar Udam	0	-1 900
Sirje Kööp	0	-1 569
Vello Altmets	0	-241
Liikmemaksud kokku	-11 332	-10 743
MTÜ Järvamaa Omavalitsuste Liit	-7 730	-7 437
MTÜ Eesti Maaomavalitsuste Liit	-1 546	-1 473
MTÜ Järva Arengu Partnerid	-1 287	-1 258
MTÜ Järvamaa Ühistranspordi Keskus	-511	-511
Eesti Mõisakoolide Ühendus	-258	-64
Muu mittesihotstarbeline finantseerimine	0	-550
MTÜ Albu valla külade selts	0	-500
MTÜ Süda Eesti Sotsiaalkeskus	0	-50
Kokku muud toetused	-61 690	-48 271
Kokku antud toetused	-114 615	-112 858

Lisa 14 Tööjõukulud

eurodes

<i>Tegevusvaldkond</i>	<i>2017</i>		<i>2016</i>	
	<i>Töötajate arv</i>	<i>Töötasukulud</i>	<i>Töötajate arv</i>	<i>Töötasukulud</i>
Haridus	32,13	-330 166	35,61	-337 165
Üldised valitsussektori teenused	9,25	-169 531	9,25	-145 403
Vaba aeg, kultuur, religioon	13,01	-180 801	10,58	-129 667
Sotsiaalne kaitse	7,08	-54 773	7,00	- 46 831
Majandus	2,00	-20 159	3,75	-36 407
Elamu- ja kommunaal-majandus	1,25	-23 246	1,77	-22 639
Kokku töötajate arv ja töötasukulud	64,72	-778 676	67,96	- 718 112

Töötajate arvuna on esitatud keskmine töötajate arv taandatuna täistööajale. Ajutiste töölepingute korral ei ole töötajate arvu leitud. Ajutiste töölepingute alusel arvestatud töötasukulud moodustasid aruandeperioodil 21 037 eurot ja võrreldaval perioodil 46 216 eurot.

	<i>2017.a.</i>	<i>2016.a.</i>
Töötasukulud		
Sotsiaalmaks	-256 572	-237 021
Töötuskindlustusmaksed	-5 486	-5 549
Erisoodustused		
Sotsiaalmaks erisoodustustelt	-67	-1 227
Tulumaks erisoodustustelt	-51	-743
Töötajate õppelaenude kustutamine	-71	-112
Kokku maksud ja erisoodustused	-262 247	-244 652
Kokku tööjõukulud	1 040 923	-962 764

Lisa 15 Majandamiskulud ja muud tegevuskulud

eurodes

	2017.a.	2016.a.
Majandamiskulud		
Kinnistute, hoonete ja ruumide majandamiskulud	-147 562	-150 140
Muud mitmesugused majanduskulud	-73 178	-70 114
Õppevahendite ja koolituse kulud	-72 129	-67 636
Toiduained ja toidlustusteenused	-73 698	-66 643
Rajatiste majandamiskulud	-60 307	-59 747
Sõidukite majandamiskulud	-38 189	-37 843
Kultuuri ja vaba aja sisustamise kulud	-32 530	-36 744
Administreerimiskulud	-38 759	-33 354
Inventari majandamiskulud	-22 493	-29 040
Info ja kommunikatsioonitehnoloogia kulud	-13 599	-12 275
Töömasinade ja seadmete majandamiskulud	-11 074	-10 259
Meditsiinikulud	-5 770	-6 786
Koolituskulud	-5 742	-5 628
Teavikute ja kunstiesemete kulud	-3 432	-4 335
Eri-ja vormiriietus	-2 959	-2 900
Sotsiaalteenused	-1 208	0
Muu erivarustus ja materjalid	-305	-334
Lähetuskulud	-55	-2 183
Uurimis ja arendustööde ostukulud	0	-2 000
Kokku majandamiskulud	-602 989	-597 961
Muud tegevuskulud		
Käibemaksukulu põhivara soetustelt	-210 781	-71 700
Käibemaksukulu	-64 696	-82 667
Ebatõenäoliselt laekuvad nõuded	-11 084	- 1 536
Loodusressursside kasutamise ja saastetasud	-3 816	-3 011
Lõivukulu	-176	-3 559
Ettevõtte tulumaks	-116	0
Maksuvõlalt arvestatud intressid	-79	0
Maamaks	-27	0
Muud maksud	-25	-25
Kokku muud tegevuskulud	-290 800	-162 498
Kokku majandamiskulud ja muud tegevuskulud	-895 316	-760 459

Lisa 16 Seotud osapooled

eurodes

Seotud osapooled, sealhulgas konsolideerimisgruppi kuuluvad üksused (konsolideeriya Albu Vallavalitsus) ning tegev- ja kõrgema juhtkonna liikmete ja nende lähedaste pereliikmetega seotud ettevõtted:

Samasse konsolideerimisgruppi kuuluvad üksused

SA A. H. Tammsaare Muuseum Vargamäel
SA Valgehobusemäe Suusa- ja Puhkekeskus
OÜ Albu Teenus

Tegev- ja kõrgema juhtkonna liikmete ja nende lähedaste pereliikmetega seotud ettevõtted

MTÜ Albu Valla Külade Selts
MTÜ Järva Arengu Partnerid
MTÜ Järvamaa Mõisakoolide Ühing
MTÜ Järvamaa Ühistranspordi Keskus
MTÜ SK Vargamäe
MTÜ Eesti Orhideekaitse Klubi
MTÜ Albu Noortekeskus
MTÜ Kultuuri ja haridusselts ÜKSMÜTS
EELK Järva- Madise Püha Matteuse Kogudus
AS Järvamaa Haigla
OÜ Vetvärk
Kleisal OÜ
Margauto OÜ
Osaühing Kurna
Tanel Sales OÜ
OÜ Cryptic
Spirit ehitus OÜ
Ajaretked OÜ
Z- Tractors OÜ
OÜ Havater
OÜ Albu Teenus
SA A. H. Tammsaare Muuseum Vargamäel
SA Valgehobusemäe Suusa-ja Puhkekeskus
SA Põhja-Eesti Turism
SA Rehe Seltsimaja
Eesti Karusloomakasvatajate Aretusühing
Eesti Mesinike Liit
RR Suusaklubi
FIE Ester Valdvee
FIE Jüri Kommusaar
Aare Kabel Soasepa-Teiste Talu
FIE Margus Vellama
FIE Kuldar Tammik
Korteriühistu Karja 10
Eesti Sotsiaalasutuste Juhtide Nõukoda
Eesti Sotsiaaltöö Assotsiatsioon
A&T Sport OÜ
A&T Spordiklubi MTÜ
Niinsalu OÜ

Tehingu liik	<i>2017. a.</i>	<i>2016. a.</i>
Antud toetused	140 827	54 039
Ostetud teenused	24 928	14 888
Saadud tulu	8 322	6 659
Ostetud aktsiad	3 072	3 072
Kohustused	368	2 013
Nõuded	1 174	359

Konsolideerimisgrupi tegev- ja kõrgema juhtkonna liikmetele arvestatud tasud ja soodustused

	Tegev-ja kõrgema juhtkonna keskmine arv		Tasude kogusumma (eurodes)	
	2017	2016	2017	2016
Volikogu liikmed	11	11	10 711	7 984
Vallavalitsuse liikmed	2	2	945	485
Asutuse juhid (vallavanem)	1	1	33 729	29 365
Nõukogude ja juhatuste liikmed	2	1	47 277	14 683

Ülaltoodud tasud on arvestatud ilma sotsiaalmaksu ja töötuskindlustusmakseta, kuid nende hulka on arvestatud kõik töötasud ja hüvitised. Volituste tähtajalisel lõppemisel maksti ühekordset hüvitist vallavanemale 10 860 eurot ja volikogu esimehele 4 536 eurot.

Lisa 17 Aruandepäeva järgsed sündmused

eurodes

22. oktoobril 2017. aastal moodustus haldusterritoriaalse korralduse muutmise tulemusena Järva-Jaani valla, Koeru valla, Koigi valla, Ambla valla, Imavere valla, Kareda valla ja Albu valla ühinemisel uus kohaliku omavalitsuse üksus Järva vald.

Vastavalt haldusreformi seaduse (HRS) § 17 lõikele 1 ja ETHS § 141 lõikele 12 viidi kõigi ühinenud kohaliku omavalitsuse üksuste ametiasutused ja ametiasutuse hallatavad asutused alates 22. oktoobrist 2017 üle moodustunud uue kohaliku omavalitsuse üksuse, s.o Järva valla koosseisu.

Asutuste liitmisel Albu vallavalitsus lõpetas 1. jaanuarist 2018. aastal tegevuse ning jätkab Järva vallavalitsus.

Tegevuse lõpetanud ametiasutuste teabehaldus, õigused ja kohustused lähevad üle Järva vallavalitsusele.

Lisa 18 Albu Vallavalitsuse konsolideerimata finantsaruanded

Konsolideerimata bilanss

eurodes

		31. 12. 2017	31. 12. 2016
Varad			
	<i>Käibevara</i>		
	Raha ja pangakontod	110 106	155 635
	Maksunõuded ja maksude ettemaksed	85 037	78 199
	Muud nõuded ja ettemaksed	79 842	370 803
	<i>Käibevara kokku</i>	274 985	604 637
	<i>Põhivara</i>		
	Osalused avaliku sektori ja sidusüksustes	2 058 675	2 073 101
	Pikaajalised finantsinvesteeringud	30 147	27 075
	Kinnisvarainvesteeringud	101 146	105 659
	Materiaalne põhivara	4 024 307	3 194 222
	<i>Põhivara kokku</i>	6 214 275	5 400 057
Varad kokku		6 489 260	6 004 694
Kohustused			
	<i>Lühiajalised kohustused</i>		
	Saadud maksude ettemaksed	15	0
	Võlad tarnijatele	79 342	36 599
	Võlad töötajatele	22 290	60 586
	Muud kohustused ja saadud ettemaksed	53 083	49 111
	Laenukohustused	110 070	326 334
	<i>Lühiajalised kohustused kokku</i>	264 800	472 630
	<i>Pikaajalised kohustused</i>		
	Laenukohustused	632 479	547 134
	<i>Pikaajalised kohustused kokku</i>	632 479	547 135
Kohustused kokku		897 279	1 019 765
Netovara			
	<i>Akumuleeritud ülejääk</i>	4 985 048	4 883 232
	<i>Aruandeaasta tulem</i>	606 933	101 697
Netovara kokku		5 591 981	4 984 929
Kohustused ja netovara kokku		6 489 260	6 004 694

Konsolideerimata tulemiaruanne

eurodes

		31. 12. 2017	31. 12. 2016
Tegevustulud			
	Maksud	772 794	748 458
	Tulumaks	699 011	674 106
	Omandimaksud	73 783	74 352
	Kaupade ja teenuste müük	346 844	609 519
	Riigilõivud	1 550	687
	Tulud majandustegevusest	345 294	608 832
	Saadud toetused	1 498 000	778 807
	Muud tulud	29 895	27 169
	Kasum/kahjum põhivara ja varude müügist	5 450	2 550

		Muud tulud varadelt	24 445	24 572
		Saastetasud ja hüvitised	0	47
Tegevustulud kokku			2 647 533	2 163 953
Tegevuskulud				
		Antud toetused	-220 592	-130 215
		Sotsiaaltoetused	-52 925	-64 587
		Muud toetused	-167 667	-65 628
		Tööjõukulud	-836 235	-912 816
		Majandamiskulud	-439 013	-550 902
		Muud tegevuskulud	-286 339	-155 378
		Põhivara amortisatsioon ja ümberhindlus	-235 857	-286 630
Tegevuskulud kokku			-2 018 036	-2 035 941
Aruandeperioodi tegevustulem			629 497	128 012
Finantstulud – ja kulud				
		Intressikulu	-8 151	-7 251
		Tulem osalustelt	-14 426	-19 070
		Tulu hoiustelt	13	6
Finantstulud- ja kulud kokku			-22 564	-26 315
Aruandeaasta tulem			606 933	101 697

Konsolideerimata rahavoogude aruanne
eurodes

Rahavood põhitegevusest	2017. a.	2016. a.
Aruandeperioodi tegevustulem	629 497	128 012
Korrigeerimised:		
Põhivara amortisatsioon ja ümberhindlus	235 858	286 630
Käibemaksukulu põhivara soetusel	210 781	71 700
Saadud sihtfinantseerimine põhivara soetuseks	-1 005 157	-337 270
Kasum / kahjum põhivara müügist	-5 450	-2 550
Antud sihtfinantseerimine põhivara soetuseks	104 455	6 844
Korrigeeritud tegevustulem	169 984	153 366
Põhitegevusega seotud käibevarede netomuutus	7 064	-4 766
Põhitegevusega seotud kohustuste netomuutus	8 442	14 741
Kokku rahavood põhitegevusest	185 490	163 341
Rahavood investeerimistegevusest		
Tasutud põhivara soetamisel	-1 259 961	-459 350
Laekunud põhivara müügist	5 450	2 550
Laekunud intressid	13	6
Laekunud sihtfinantseerimine põhivara soetuseks	1 270 084	3 422
Makstud sihtfinantseerimine põhivara soetuseks	-104 455	-6 844
Tasutud finantsinvesteeringute soetamisel	-3 072	-3 072
Tasutud osaluste soetamisel	0	-13 310
Kasum/kahjum vara ja kohustuste üleandmisest	0	20 361
Kokku rahavood investeerimistegevusest	-91 941	-456 237
Rahavood finantseerimistegevusest		
Laekunud laenud	295 457	487 425
Tagasi makstud laenud	-426 376	-61 440
Tasutud intresse ja muid finantskulusid	-8 160	-7 269
Kokku rahavood finantseerimistegevusest	-139 079	418 716
Puhas rahavoog	-45 530	125 820
Raha ja selle ekvivalendid perioodi algul	155 635	29 815
Raha ja selle ekvivalendid perioodi lõpul	110 106	155 635
Raha ja selle ekvivalentide muutus	-45 529	125 820

Konsolideerimata netovara muutuste aruanne
eurodes

Saldo 31. 12. 2015	4 880 612
Aruandeaasta tulem	101 697
Ümberhinnatud põhivara uus soetusmaksumus	2 620
Saldo 31. 12. 2016	4 984 929
Aruandeaasta tulem	606 933
Ümberhinnatud põhivara uus soetusmaksumus	119
Saldo 31. 12. 2017	5 591 981

Lisa 19 Selgitused eelarve täitmise aruande juurde

eurodes

Albu vallavalitsuse eelarve koostamine ja täitmine on kassapõhine.

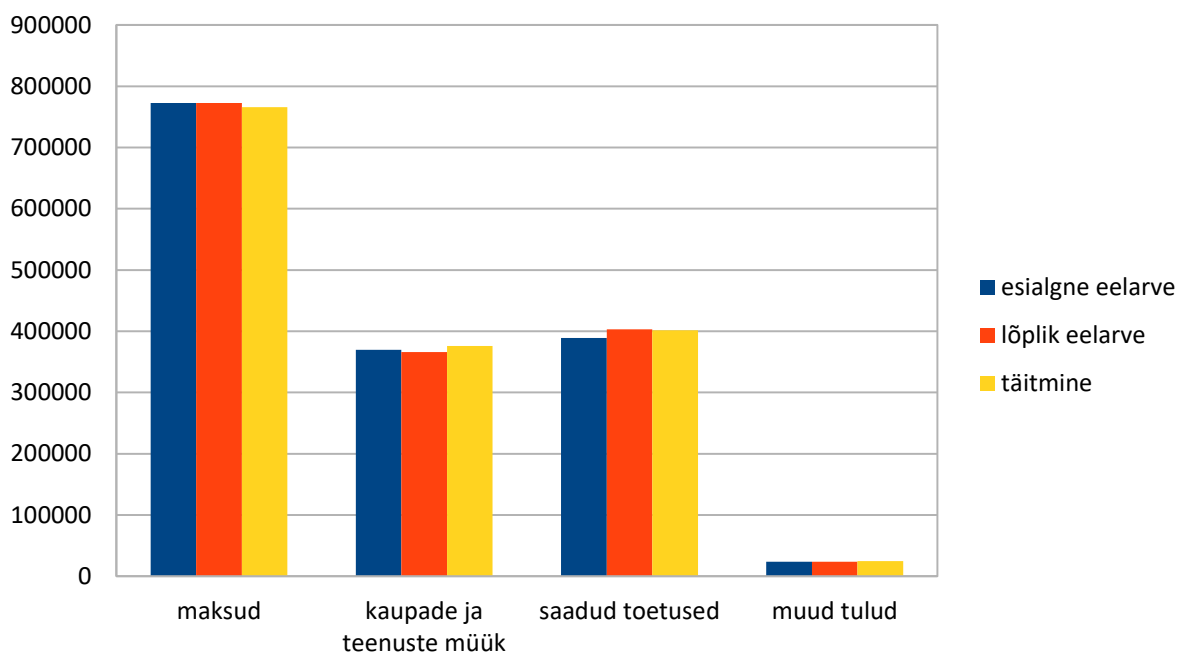
Kassapõhises eelarves kavandatakse majandustehingud selles perioodis, millal planeeritakse nendega seotud raha laekumine või väljamaksmine.

Albu Vallavolikogu määrusega 22. veebruar 2017 nr 3 kinnitati Albu valla 2017 aasta eelarve järgmiste eelarveosade kaupa:

- 1) põhitegevuse tulud summas 1 554 818 eurot ;
- 2) põhitegevuse kulud summas 1 476 646 eurot;
- 3) investeerimistegevus summas -103 298 eurot;
- 4) finantseerimistegevus summas -130 509 eurot;
- 5) muutus kassas ja hoiustes summas 155 635 eurot.

Aasta jooksul tehti üks lisaeelarve, mille tulemusena muutus eelarve järgmiselt:

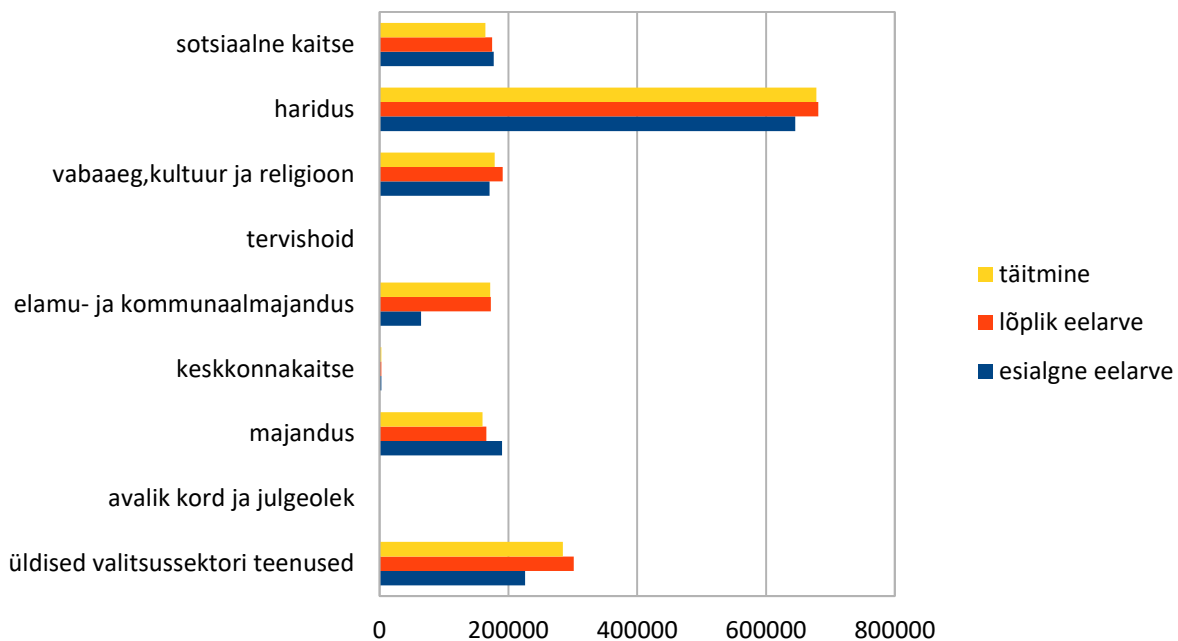
- 1) põhitegevuse tulud suurenesid 94 345eurot;
- 2) põhitegevuse kulud suurenesid 96 622 eurot;
- 3) investeerimistegevus vähenes 2 677 eurot;
- 4) finantseerimistegevus suurenes 400 eurot.



Tabel: Põhitegevuse tulud.

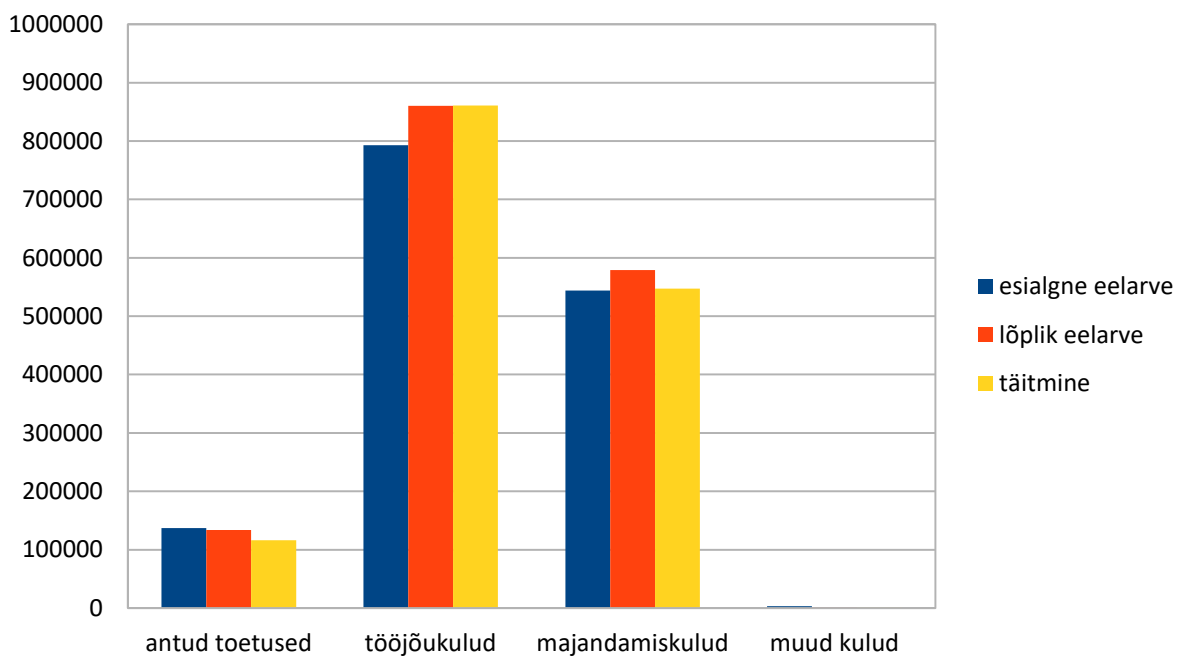
2017. aasta põhitegevuse tulud 1 649 163 eurot täitusid 100,62 % ehk 1 659 354 eurot.

Tabel: Põhitegevuse kulud tegevusalade lõikes.

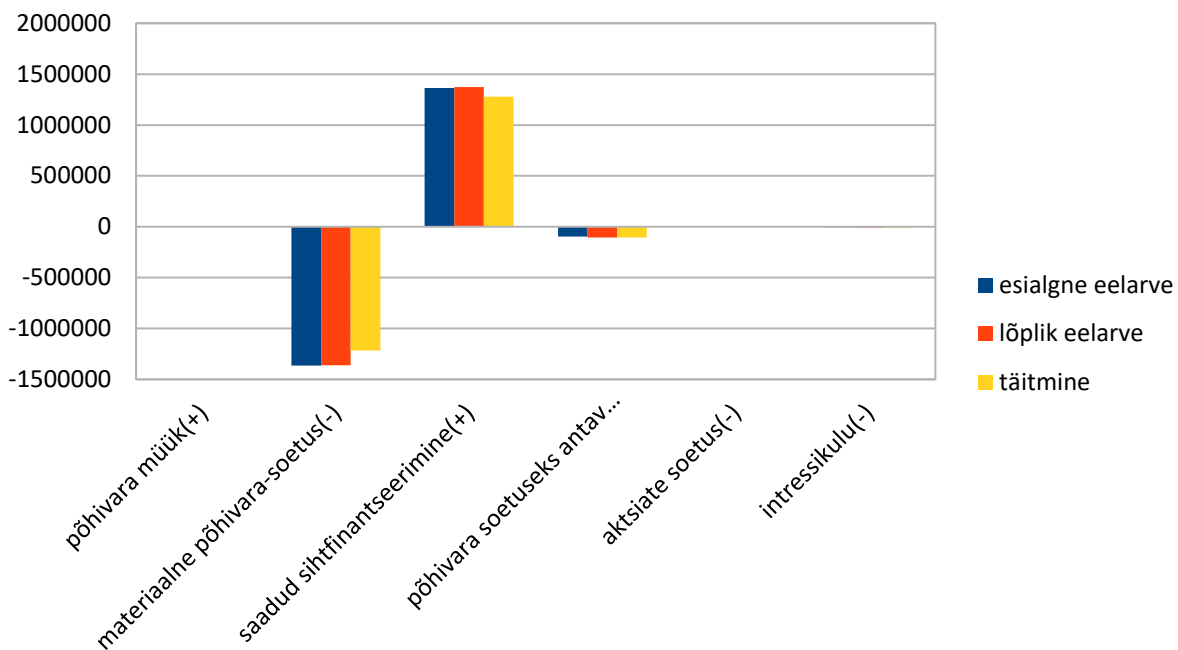


2017. aasta põhitegevuse kulud 1 573 268 eurot, mille täitvuseks on 96,91 % ehk 1 524 661 eurot.

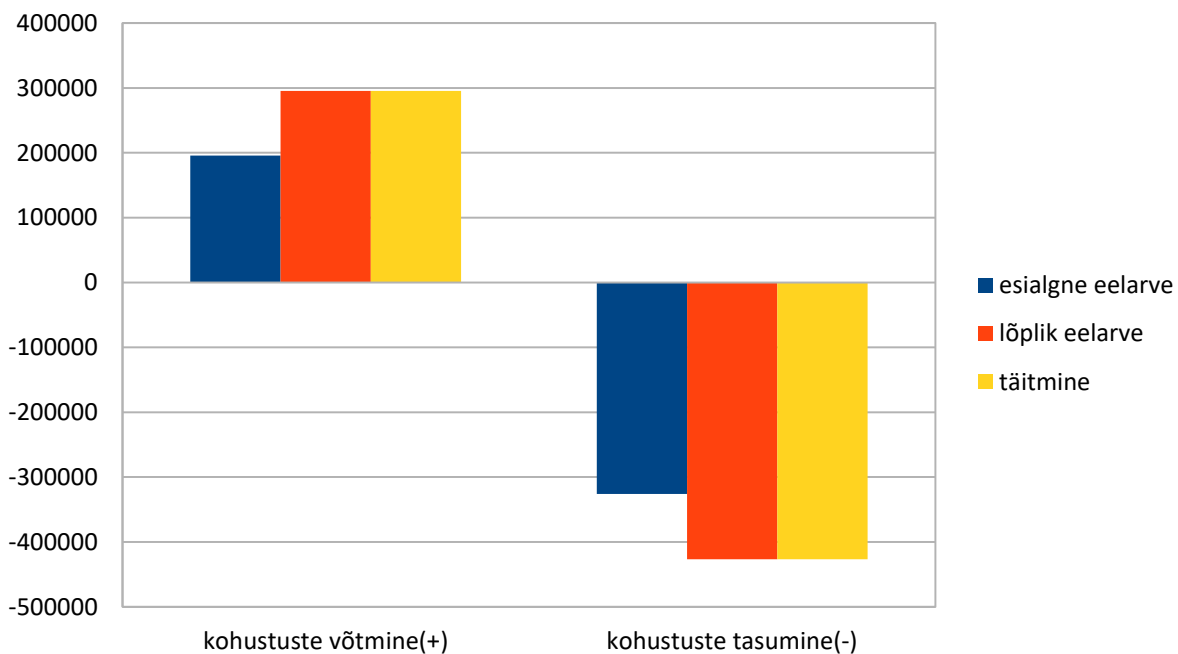
Tabel: Põhitegevuse kulud kululiikide lõikes



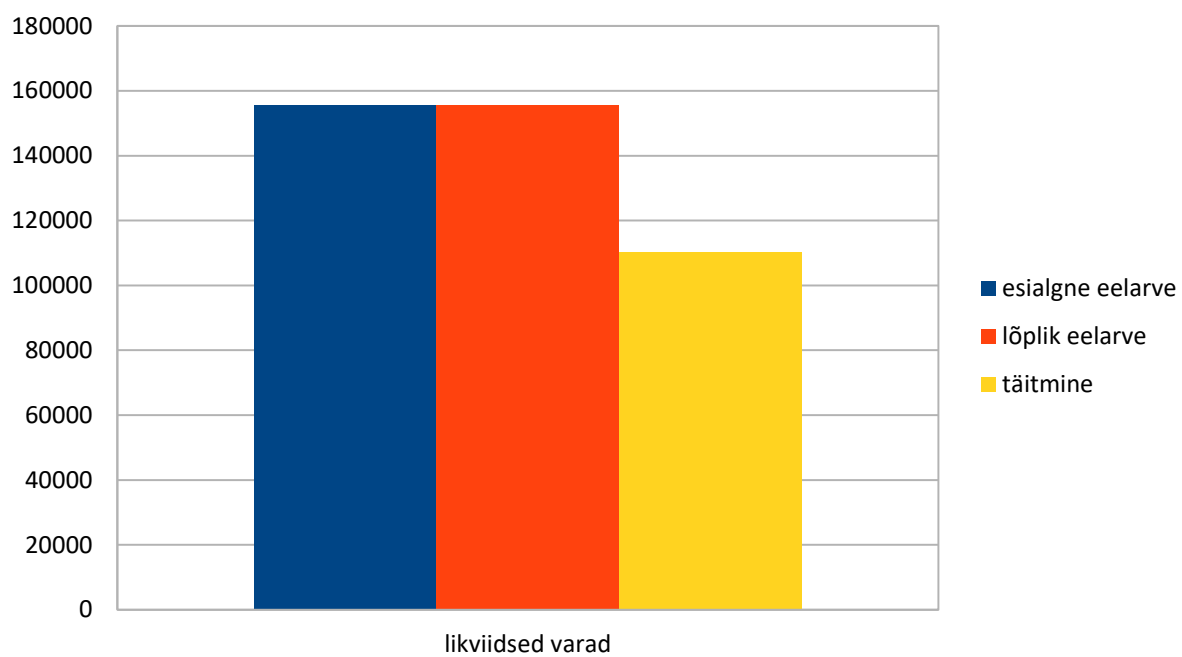
Tabel: Investeeringustegevus.



Tabel:Finantseerimistegevus



Tabel: Likviidsete varade muutus



Reservfondi kasutamise aruanne
 eurodes

Eelarve klassifikaatori tunnus	Selgitus	Reservfondist eraldatud vahendid
01114 Suunatud reservfondi		3 000
06100 Elamumajandus	Kahju kompenseerimine Elisabeth Aas´ ale	-1 200
08400 EELK Järva-Madise Kogudus	Tormikahjustuste likvideerimise kulude katteks	-200
01114 Suunatud reservfondi		58 970
08600 MTÜ Üksmüts	Projekti „Järva-Madise kihelkonna koduloo kogumisele ja I raamatu väljaandmisele” omaosaluse katteks	-941
08107 MTÜ Albu Noortekeskus	Projekti” tulevik on perekond ja noored” omaosaluse katteks	-475
01112 Vallavalitsus	Tormikahjustusest tekkinud kahjude likvideerimiseks	-464
01112 Vallavalitsus	Haldusreformi seaduse §19 lõige 1 punktis 1 sätestatud kulutuste katteks	-14 530
01111 Vallavolikogu	Haldusreformi seaduse §19 lõige 1 punktis 1 sätestatud kulutuste katteks	-6 069
01112 Vallavalitsus	Isikliku sõiduauto kasutamise kulutuste katteks ja abivallavanemale töötasu maksmiseks ning ametnikele koondamishüvitiste väljamaksmiseks	-37 671
01114 Reservfondi jääk		420

3. MAJANDUSAASTA ARUANDE ALLKIRI

Konsolideerimisgrupi majandusaasta aruande on koostanud Järva Vallavalitsus

Aruande juurde kuulub sõltumatu vandeaudiitori aruanne ning Järva Vallavalitsuse otsus aruande heakskiitmise kohta.

Rait Pihelgas
Vallavanem

.....
(allkiri, kuupäev)