

**JÄRVA VALLA 2022. AASTA
KONSOLIDEERIMISGRUPI MAJANDUSAASTA ARUANNE**

Avaliku sektori üksuse nimetus	JÄRVA VALLAVALITSUS
Registrikood	77000335
Aadress	Pikk 56, Järva-Jaani, 73301
Telefon	386 3377
Elektronpost	info@jarva.ee
Kodulehekülg	https://jarvavald.kovtp.ee
Majandusaasta algus	01.01.2022
Majandusaasta lõpp	31.12.2022
Audiitor	AUDEST AUDIITORTEENUSTE OÜ

Sisukord

Sisukord	2
SISSEJUHATUS	4
1.TEGEVUSARUANNE.....	5
Volikogu esimehe pöördumine.....	5
2.Konsolideerimisgrupi struktuur	6
3.Ülevaade üldisest majanduskeskkonnast	12
3.1. Majanduskeskkond Eestis	12
3.2. Majanduskeskkond Järva vallas	13
4. Valdcondlik ülevaade arengukava täitmisest.....	14
5.Ülevaade olulise ja valitseva mõju all olevate äriühingute, sihtasutuste ja mittetulundusühingute kohta.....	18
5.1. Sidusettevõtjad	18
5.2. Osalus sihtasutustes.....	21
5.3. Tütarettevõte	24
6. Ülevaade sisekontrollisüsteemist ja tegevustest siseauditi korraldamisel	25
6.1. Õigusaktidest kinnipidamine.....	26
6.2 Asjakohased reeglid ja töökorrad.....	26
6.3. Ennetav, suunav ja avastav kontroll.....	27
7. Finantsriskide hindamine Järva vallas	28
KONSOLIDERIMISGRUPI RAAMATUPIDAMISE AASTAARUANNE.....	30
KONSOLIDEERITUD BILANSS	30
KONSOLIDEERITUD RAHAVOOGUDE ARUANNE	32
KONSOLIDEERITUD NETOVARA MUUTUSTE ARUANNE.....	34
EELARVE TÄITMISE ARUANNE	35
KONSOLIDEERITUD RAAMATUPIDAMISE AASTAARUANDE LISAD	38
Lisa 1 Aastaruande koostamisel kasutatud arvestuspõhimõtted	38
Lisa 2 Raha ja pangakontod	45
Lisa 3 Maksud, lõivud ja trahvid	46
Lisa 4 Muud nõuded ja ettemaksed.....	47
Lisa 5 Varud.....	48
Lisa 6 Osalused sihtasutustes	48
Lisa 7 Osalused tütar- ja sidusettevõtjates	49

Lisa 8 Kinnisvarainvesteeringud.....	50
Lisa 9 Materiaalne põhivara.....	50
Lisa 10 Muud kohustised ja saadud ettemaksed	52
Lisa 11 Laenukohustised.....	53
Lisa 12 Tingimuslikud kohustised ja nõuded	56
Lisa 13. Saadud toetused.....	57
Lisa 14. Tulu kaupadelt ja teenuste müügist.....	59
Lisa 15. Muu tegevustulu.....	59
Lisa 16. Tööjõukulu	60
Lisa 17 Majandamiskulud ja muud tegevuskulud.....	60
Lisa 18 Antud toetused	61
Lisa 19 Seotud osapooled	62
Lisa 20 Konsolideerimata finantsaruanded.....	63
Lisa 21 Bilansipäevajärgsed sündmused.....	67
Lisa 22 Selgitused 2022aasta eelarve täitmise aruande juurde	67
Lisa 23 Tekkepõhise eelarve täitmise aruande ja tulemiaruaruande arvnäitajate vaheline võrdlus põhitegevuse tuludes ja kuludes.....	75
Lisa 24 Käibekapitali puudujääk.....	77
ALLKIRJAD MAJANDUSAASTA ARUANDELE	79

SISSEJUHATUS

Käesolev Järva valla konsolideeritud 2022. aasta majandusaasta aruanne koosneb kolmest osast:

- Tegevusaruanne
- Raamatupidamise aastaaruanne
- Majandusaasta aruande allkiri

Majandusaasta aruande juurde kuuluvad:

- 1) Sõltumatu vandeaudiitori aruanne
- 2) Järva Vallavalitsuse protokolliline otsus aastaaruande heakskiitmise kohta
- 3) Järva Vallavolikogu otsus majandusaasta aruande kinnitamise kohta

Tegevusaruandes antakse lühike ülevaade Järva valla asutuste struktuurist ja juhtimisest, peamistest finantsnäitajatest, üldisest Eesti majanduskeskkonnast, Järva valla üldistest arengusuundadest ja finantsriskide juhtimisest.

Tegevusaruandes keskendutakse põhjalikumalt arengukava täitmisele. Arengukava täitmise ülevaade on liigendatud valdkondade lõikes, kus on välja toodud olulisemad tegevused ja investeeringud valdkonna arendamiseks.

Raamatupidamise aastaaruanne koondab põhjaruandeid (bilanss, tulemiaruanne, rahavoogude aruanne, netovara muutuste aruanne) ning neid selgitavaid lisasid. Peamiste finantsnäitajate võrdlused on välja toodud eelmise majandusaasta suhtes. Lisaks põhjaruannetele on raamatupidamise aastaaruande koosseisus ka eelarve täitmise aruanne. Eelarve täitmise aruandes ei esitata võrdlusandmeid eelmise majandusaasta kohta, vaid võrreldakse kinnitatud eelarvet ja selle täitmist. Raamatupidamise aruanne ja eelarve täitmise aruanne on koostatud tekkepõhiselt.

Käesolev majandusaasta aruanne on koostatud tuhandetes eurodes.

1. TEGEVUSARUANNE

Volikogu esimehe pöördumine

Hea lugeja. Hoiad käes Järva valla 2022. aasta majandusaasta aruannet. Möödunud aastast saadab meid Covid 19 pandeemia tagajärjed, sõda Ukrainas ja ebastabiilne majanduskeskkond, mis tõi kaasa energiakriisi ja hüppelise inflatsiooni. Kui vaatame enda valla ja volikogu toimimist, siis on hea meel tõdeda, et tõusnud on arutelude kvaliteet. Me oleme poliitikutena suutnud hoida konstruktiivsust ja meil ei ole olnud pärast valimisi suurt poliitilist võitlust. Kindlasti on põhjus ka asjaolus, et kõik valimistel osalenud valimisliidud ja erakonnad on eelmisel perioodil olnud omavalitsuse võimu vastutuse juures ja ma usun, et kõik saavad aru, mida tähendab valda juhtida. Varem võis olla see, et üks osapool ei mõistnud, kui tõsine ja raske töö on valda juhtida, meie nõrkuseks. Valitsuse ja volikogu omavaheline koostöö on hea ja positiivne, mistõttu saab tegevustega minna kiiremas tempos edasi ning aur ei lähe üksteisega kaklemise peale.

Kui vaatame tagasi eelarveaastale, siis läks meie tähelepanu energiakriisiga toimetulemisse. Riigi eraldatud energiatoetuste väljamaksmiseks Järva vald lisatööjõudu ei palganud, kuigi toetuse küsijaid oli palju: energiatoetust maksti summas 93 962 eurot kokku 690 taotlejale. Suur tänu meie sotsiaaltöötajatele töö ladusa korraldamise eest. Valmis sai meie valla tänavavalgustuse renoveerimise projekt, 2022. aasta suurim investeering maksumusega 2 150 000 eurot, sh KIK 1 950 478 eurot. Uuendati 1 387 valgustuspunkti ehk vanad naatriumlambid vahetati välja uute, energiasäästlike LED-valgustite vastu. See andis hea kokkuhoiu. Lisaks kokkuhoiumeetmete rakendamisele meie asutustes. Siin kohal on oluline tänada kõiki asutuste juhte, kes olid mõistvad ja andsid endast keerulises olukorras parima.

Parendasime ka puhkevõimalusi meie järvede ääres. Oleme püüdnud leida lisarahastust, et realiseerida ideid, mis kaasavas eelarves on jäänud rahastuseta – näiteks Ahula ja Männi mänguväljakud, Käsukonna madalseikluspark ja Imavere skatepark. Lisaks panustasime projektide ettevalmistamisse. Suurim neist on Aravete lasteaed, loodame, et see saab aastal 2023 reaalsuseks.

Kogu meie ühiskonda on mõjutanud Ukraina sõda. Meie sotsiaalosakond sai tublisti hakkama sõjapõgenike aitamisega. Samuti toimus ühine üle valla perepäev Järva-Jaanis, kus Ukrainlased tutvastasid enda kultuuri. Hea meel on tõdeda, et paljud meie valla kodanikud aitasid ja võõrustasid sõjapõgenike.

Järva valla suurimaks tugevuseks on inimesed, kes on panustanud valla tegemistesse. Meil on tegus noortevolikogu, eakate ümarlaud ja külaseltsid. Hea meel on, et üle valla on tekkinud aktiivsed kogukonnad, kes on heaks koostööpartneriks vallale. Aitäh teile.

Rait Pihelgas

Järva vallavolikogu esimees

2.Konsolideerimisgrupi struktuur

Järva valla 2022. aasta majandusaasta aruanne sisaldab informatsiooni vallavolikogu, vallavalitsuse, hallatavate asutuste ning valla valitseva mõju või olulise mõju all olevate juriidiliste isikute majandustegevuse tulemuste kohta.

Raamatupidamise aastaaruandes on valla koondaruanne konsolideeritud rida-realt valla valitseva ja olulise mõju all olevate juriidiliste isikute aruannetega.

Konsolideeritud 2022. a aruanne hõlmab vallavalitsust (struktuuriüksused ja 23 hallatavat asutust) ning nelja valla valitseva mõju all olevat juriidilist isikut.

Konsolideeriv üksus Järva vald

Asutuse nimetus	Töötajate keskmine arv (taandatud täistööajale)			Töötasude ja hüvitiste kogusumma (tuhandetes eurodes)		
	2022	2021	2020	2022	2021	2020
Konsolideeriv üksus Järva vald kokku	456,9	483,6	482,25	7 283	6 837	6 540
1. Järva Vallavalitsus kui ametiasutus	53,07	57,01	43,45	1 071	1 090	820
2. Järva Vallavalitsuse kui ametiasutuse hallatavad asutused						
Albu Põhikool-Ahula lasteaed	6,57	6,57	6,56	78	69	71
Albu Põhikool-Albu lasteaed	6,57	6,57	6,69	83	75	76
Aravete Lasteaed Mesimumm	15,81	18,94	18,03	204	218	205
Ambla Lasteaed-Põhikool	3,42	3,25	3,6	43	39	45
Imavere Lasteaed Mõmmi	13,34	13,88	12,78	172	158	153
Järva-Jaani Lasteaed Jaanilill	20,86	21,35	20,42	282	258	248
Koeru lasteaed Päikeseratas	18,33	30,1	30,3	415	355	333
Koigi Kool - lasteaed	6	5,88	6,16	83	76	77
Peetri Kool - lasteaed	10,12	9,55	7,54	115	100	92
KOKKU	101,02	116,1	112,08	1 475	1 348	1 300
Albu Põhikool	18,49	17,58	15,88	305	269	249
Ambla-Aravete Kool	12,07	15,94	14,55	221	214	248
Imavere Põhikool	22,45	23,39	22,23	379	345	337
Koigi Kool Põhikool	22,62	24,02	23,16	393	400	367
Peetri Kool Põhikool	16,07	16,2	15,28	227	215	199
Aravete Keskkool	36,32	34,29	33,35	570	507	478
Järva -Jaani Gümnaasium	41,1	42,94	42,05	618	593	578
Koeru Keskkool	52,03	45,92	48,9	860	716	667
Koeru Muusikakool	11,4	11,54	10,35	192	179	159
Hariduse haldus	0	0	1	0	0	21
KOKKU	232,55	231,8	226,75	3 765	3 438	3 303
Albu valla rahvamajad	0	3,96	3,75	0	36	31
Ambla Kultuurikeskus	0	2,74	2,54	0	35	21
Imavere Rahvamaja	2,2	2,07	2	28	23	21
Järva-Jaani Kultuurimaja	2,21	2,03	1,92	34	25	26
Koeru Kultuurimaja	4,71	4,57	4,5	51	44	43
Peetri Kultuurimaja	0,3	0,3	0,3	6	6	6

Järva valla 2022, a konsolideerimisgrupi majandusaasta aruanne

Kultuuritöö haldamine	0,01	0,01	0,75	4	5	22
Põhja-Järva Kultuurikeskus	7,13	0	0	97	0	0
KOKKU	16,56	15,68	15,76	220	171	170
Järva Vallaraamatukogu	12,28	11,59	14,03	123	115	121
Aravete Külamuuseum	0	1	1	0	12	9
KOKKU	12,28	12,59	15,03	123	127	130
Ambla Noorsootöö ja noortekeskus	0	1,65	1,68	0	18	7
Imavere Avatud Noortekeskus	0	1	1	0	8	8
Järva-Jaani Avatud Noortekeskus	0	1	1	0	9	10
Koigi Noortekeskus	0	1	1	0	10	11
Koeru Noortemaja	0	1,88	2	0	12	12
Järva Valla Noorsootöökeskus	6,84	0	0	90	0	0
Noorsootöö haldus	0	0	0,85	0	17	21
Töö- ja puhkelaager	1,61	5,66	2,55	20	22	22
KOKKU	8,45	12,19	10,08	110	96	91
Aravete Spordi- ja Tervisekeskus	0	4,5	4,5	0	38	38
Sport haldamine	0		2,75	0	34	34
Imavere võimla	0	0,5	0,5	0	5	4
Järva-Jaani võimla	0	1,5	1,5	0	11	10
Järva Valla Spordikeskus	9,7	0	0	110	0	0
KOKKU	9,7	6,5	9,25	110	96	86
Ahula Sotsiaalne Varjupaik	1,71	1,83	2,66	20	17	22
Aravete Hooldekeskus	0	8,43	9,15	7	77	88
Koeru Perekodu	6,01	6	6	108	101	103
Imavere Päevakeskus	4,31	4,48	4,32	53	45	38
Sotsiaaltöö koos erihoolekandega	2,36	2,68	14,96	41	45	224
KOKKU	14,39	22,42	37,09	229	285	470
Volikogu	0	0	2,03	73	61	59
Autotransport	0,5	0,54	2,75	6	6	20
Muu majandus	8,38	0,32	0,32	101	0	3

Põhja-Järva Kultuurikeskus moodustati 1.01.2022. Järva Vallavolikogu 17.06.2021 otsusega nr 38. Ambla Kultuurikeskus nimetati ümber Põhja-Järva Kultuurikeskuseks. Kultuurikeskus haldab Aravete Külamuuseumi, Aravete kultuurimaja, Albu rahvamaja ja Ambla kultuurimaja.

Järva Valla Noorsootöökeskus moodustati 1.01.2022 Järva Vallavolikogu 17.06.2021 otsusega nr 39. Järva-Jaani Valla Avatud Noortekeskuse nimetati ümber Järva Valla Noorsootöökeskuseks ning sellega liideti Imavere Valla Avatud Noortekeskuse, Koeru Noortekeskus, Koigi Noortekeskuse (mille koosseisu kuulus ka Päinurme noortetuba) ning Ambla Kultuurikeskuse struktuuriüksuse Ambla valla Avatud Noortekeskus (mis tegutseb kolmes asukohas: Ambla alevikus ja Aravete alevikus ning Albu külas).

Järva Valla Spordikeskus moodustati 1.01.2022 Järva Vallavolikogu 17.06.2021 otsusega nr 40. Aravete Spordi- ja Tervisekeskus nimetati ümber Järva Valla Spordikeskuseks. Spordikeskus haldab Aravete, Järva-Jaani, Koeru, Koigi ja Imavere võimlat ning Järva valla spordirajatisi.

Aravete Hooldekeskuse tegevus lõpetati 03.01.2022 Järva Vallavolikogu 26.08.2021 otsusega nr 57.

2022. aastal oli valla asutuste töötajate arv taandatud täistööajale 456,9, mis on 26,7 töötaja võrra vähem kui 2021. aastal.

Seoses uue avaliku teenistuse seaduse jõustumisega 1. aprillist 2013 käsitletakse ametnikena vaid avalikku võimu teostavaid isikuid ning teisi ametiasutuse töötajaid käsitletakse töölepingute alusel töötajatena. 2022. aastal oli ametnike keskmine arv 36,61, moodustades valla asutuste keskmisest töötajate üldarvust 8,01% (2021. aastal 41,58 moodustades töötajate üldarvust 8,60%).

Valla töötajatest 73% (2021. aastal 71,95%) töötab haridusvaldkonnas (õpetajad, logopeedid, eripedagoogid jne), spordi-, noorsootöö- ja vaba aja ning kultuurivaldkonnas 8,44% (2021. aastal 13,69%) ning sotsiaalse kaitse valdkonnas 3,15% (2021. aastal 4,63%). Muude tegevusalade töötajate osakaal on oluliselt väiksem. Andmete käsitus valdkonniti tugineb avaliku sektori finantsarvestuse ja –aruandluse juhendiga kinnitatud tegevusalade loetelul.

2022. aastal oli valla töötajate keskmine brutotöötasu kuus 1 328 eurot (2021. aastal 1 178 eurot), kasv eelmise aastaga võrreldes oli seega 12,73%. Samal ajal oli Eestis töötajate keskmine brutokuupalk 1 685 eurot (2021 aastal. 1 548 eurot), kasv võrreldes 2021. aastaga 8,9%.

A. Konsolideeritud üksused

Ettevõtte nimetus	Töötajate keskmine arv (taandatud täistööajale)			Töötasude ja hüvitiste kogusumma (tuhandetes eurodes)		
	2022	2021	2020	2022	2021	2020
Konsolideeritud üksused kokku						
AS Järva Haldus	11	9	8,4	196	177	157
SA A.H. Tammsaare Muuseum Vargamäel	4,5	4,5	4,5	75	69	70
SA Eesti Piimandusmuuseum	8,67	8,4	8,5	117	103	97
SA Valgehobusemäe Suusa- ja Puhkekeskus	6,4	6,37	5,99	149	149	98

2022. aastal töötas valla äriühingus ja valitseva mõju all olevates sihtasutustes kokku keskmiselt 30,57 töötajat (2021. aastal 28,27 töötajat), seega töötajate arv kokku suurenes 2,3 töötaja võrra.

2022. aastal oli valla äriühingus ja valitseva mõju all olevates sihtasutustes töötajate keskmine brutotöötasu kuus 1 464 eurot (2021. aastal 1 469 eurot), võrreldes eelmise aastaga kasvu ei olnud.

Konsolideerimisgrupi tähtsamad finantsnäitajad

Näitaja	(tuhandetes eurodes)	(tuhandetes eurodes)	(tuhandetes eurodes)	(tuhandetes eurodes)	(tuhandetes eurodes)	(tuhandetes eurodes)
	2022	2021	2020	2019	2018	2017
Bilansi näitajad						
Vara aasta lõpus	43 295	42 695	42 849	41 619	39 512	39 671
Kohustised aasta lõpus	11 097	10 299	10 235	9 056	5 674	6 648
Netovara aasta lõpus	32 198	32 396	32 614	32 563	33 838	33 023

Tulemiaruaande näitajad						
Tegevustulu	21 046	19 415	17 952	16 642	16 338	15 608
Tegevuskulu	-21 262	-19 445	-17 820	-17 995	-15 785	-14 921
Tulem	-216	133	-30	-1353	553	685
Muud näitajad						
Likviidsuskordaja*	0,51	0,87	1,15	1,45	0,66	0,52
Lühiajaline maksevõime**	0,75	0,88	1,16	1,46	1,26	1,14
Kohustiste osakaal varast	0,27	0,24	0,24	0,22	0,14	0,18
Laenukohustiste osakaal varast	0,2	0,2	0,2	0,18	0,12	0,19
Põhitegevuse tulem***	457	699	2 190	887	2 237	1 258
Netovõlakoorumus****	8 035	7 759	7 003	5 751	3 492	4 474

Tabelis kajastatud finantsnäitajate võrdluses on kajastatud Järva valla konsolideerimisgrupi finantsnäitajad aastatel 2017-2022.

Konsolideerimisgrupi finantsnäitajate arvestamisel on aluseks konsolideerimisgruppi kuuluvate asutuste finantsnäitajad. Põhitegevuse tulemi väärtus arvestatakse põhitegevuse tulude kogusumma ja põhitegevuse kulude kogusumma vahena ning kohaliku omavalitsuse üksuse finantsjuhtimise seaduse § 33 alusel ei tohi põhitegevuse väärtus olla väiksem kui null.

*Likviidsuskordaja – käibevara- varud / lühiajalised kohustised kui nimetatud suhtarv on suurem kui 1, saab KOV hakkama oma lühiajaliste kohustuste täitmisega ehk KOV on maksujõuline.

**Lühiajaline maksevõime – käibevara / lühiajalised kohustised (näitab, mitu käibevara eurot on olemas kohustuste ühe euro kohta).

Lühiajaline maksevõime annab ülevaate valla võimekust täita kohustusi võlausaldajate ees. Üldiselt peetakse heaks suhtarvu vahemikus 1,5 kuni 2. Kui lühiajalise võlgnevuse kattekordaja jääb sinna vahemikku, siis see näitab head lühiajalist finantsseisundit. Juhul, kui lühiajalised võlgnevused ületavad käibevara (kattekordaja on alla ühe), võib vallal esineda keerukusi lühiajaliste kohustuste täitmisega. Liiga kõrge lühiajaline kordaja võib tähendada, et me ei kasuta oma käibevara tõhusalt. Maksevõime kordaja näitab, et konsolideerimisgrupil võib esineda raskusi lühiajalise varaga üheaegselt kõik lühiajalised võlgnevused katta. Maksevõimeliseks arvestatakse varad, mida saab kiiresti rahaks teisendada, säilitades raamatupidamisliku väärtuse.

2022.aasta lõpetas AS Järva Haldus 424 tuhande euro suuruse kahjumiga, rahavood on negatiivsed, käibekapital on märkimisväärselt vähenenud võrreldes eelmise aastaga ja moodustab seisuga kolm tuhat eurot. Juhtkond on analüüsinud tekkinud olukorda ja negatiivsete finantsnäitajate tekkimise põhjuseid ja tulnud järeldusele, et varasemad investeeringud ÜVK taristu arendusse on teostatud suures osas sihtfinantseeringutega SA KIK ja KOV toel, mille tõttu ei ole võimalik suuremat osa ÜVK taristu amortisatsioonist lülitada ÜVK teenuse hinda. Samuti tõusid aruandeaasta aasta sügisel kaugkütte teenuste sisendhinnad (pelletite ja hakkepuudu) oluliselt ning konkurentsiametiga uute müügihindade kooskõlastamine võttis varasemast pikemalt aega. Kütteperioodi alustati tootes toasooja alla omahinna.

Olulised kahjumid äritegevusest, käibekapitali puudujääk, negatiivsed rahavood ei tekitanud AS Järva Haldus juhatuse hinnangul märkimisväärset kahtlust ettevõtte suutlikkuses jätkata jätkuvalt tegutsevana. Täna on kõik soojuse müügihinnad viidud vastavusse sisendhindadega. Hetkel kooskõlastatakse Konkurentsiametiga ÜVK teenuste hindu, mis suurendab ettevõtte müügitulu. Rakendatud meetmed parandavad olukorda ja aitavad ettevõtet kaasa tegutseda jätkuvalt vähemalt 12 kuud peale raamatupidamise aastaaruande koostamise kuupäeva. Juhtkond on seisukohal, et Majandusüksus on jätkuvalt tegutsev.

Järva Vallavalitsus on olukorra parandamiseks püüdnud vähendada majanduskulusid, liitnud asutusi ning teinud ümberkorraldusi asutuste töös. Vallavalitsus jälgib pidevalt eelarve tulude ja kulude täitmist.

Arvestusüksus – kohaliku omavalitsuse üksus ning tema otsese või kaudse valitseva mõju all olev üksus, kes on saanud kohaliku omavalitsuse üksuselt, riigilt, muult avalik-õiguslikult juriidiliselt isikult või eelnimetatud isikute valitseva mõju all olevatelt üksustelt üle poole tuludest või kes on saanud toetust ja renditulu kohaliku omavalitsuse üksustelt ja nende valitseva mõju all olevatelt üksustelt rohkem kui 10% vastava aasta põhitegevuse tuludest.

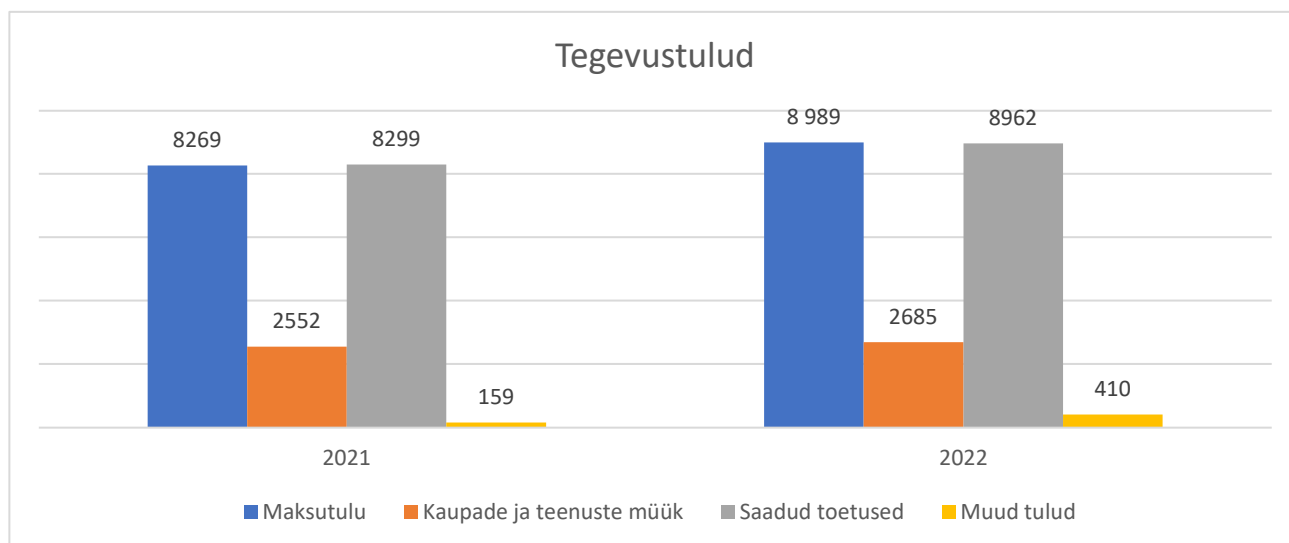
***Põhitegevuse tulem – põhitegevuse tulude ja kulude vahe, täpsem arvestusmetoodika on kehtestatud vastavalt KOFS § 32 lõikele 4 rahandusministri määrusega; piirmäär on vastavalt KOFS § 33 null (st ei tohi olla negatiivne)

****Netovõlakkoormus – KOFS § 34 järgi võib alusel arvestatud kohustuste ning KOFS § 36 alusel arvestatud likviidsete varade vahe, täpsem arvestusmetoodika on kehtestatud vastavalt KOFS § 32 lõikele 4 rahandusministri määrusega; piirmäär on 80% vastava aruandeaasta põhitegevuse tuludest.

Netokohustuste ülemäär – põhitegevuse tulude kogusumma, kui see on väiksem kui 6-kordne põhitegevuse tulude ja kulude vahe, vastasel korral kas 6-kordne põhitegevuse tulude ja kulude vahe või 80% põhitegevuse tuludest olenevalt sellest, kumb neist on suurem.

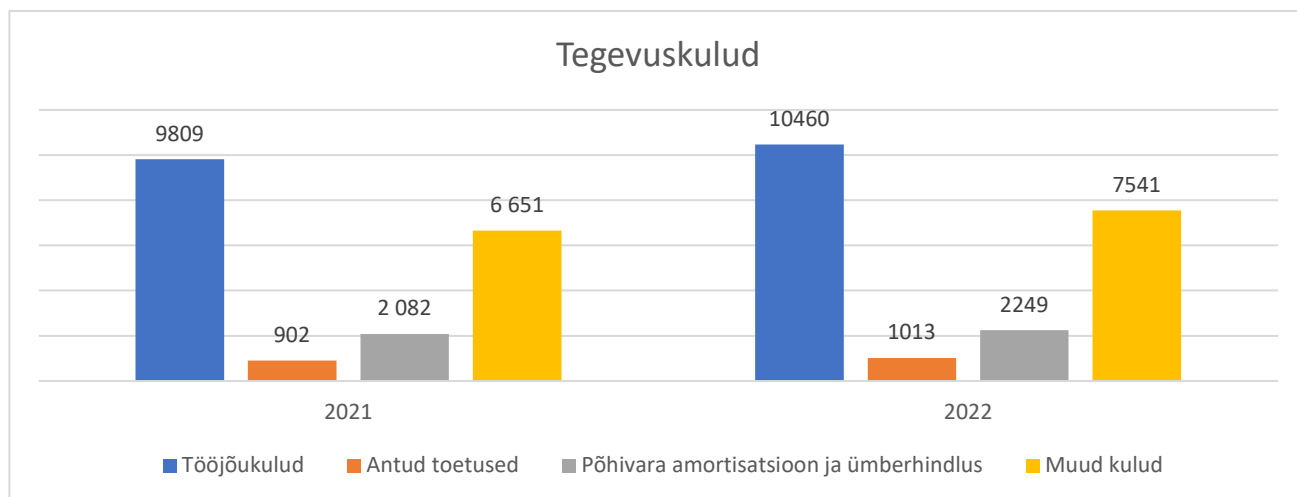
2022. aastal olid Järva valla konsolideerimisgrupi tegevustulud kokku 21 046 tuhat eurot, millest maksutulud 8 989 tuhat eurot ehk 42,7%. Saadud toetusi oli kokku 8 962 tuhat eurot ehk 42,6%, tulu kaupade ja teenuste müük ning muud tulud (sh. põhivara müük) 2 686 tuhat eurot ehk 12,8%. Tegevustulud kasvasid võrreldes eelneva aastaga 8,4% (1 631 tuhat eurot) ning tegevuskulud kasvasid 9,3% (1 817 tuhat eurot). Aruandeaastal kasvas valla tulu füüsilise isiku tulumaksu laekumisest 716 tuhat eurot ehk 8,6%. Üksikisiku tulumaksu laekumist on mõjutanud kõrge tööga hõivatute inimeste arv ja kiire palga kasv. Valla konsolideerimisgrupi tegevustulude ja tegevuskulude struktuurist ja muutustest annavad ülevaate joonis 1 ja joonis 2.

Joonis 1. Järva valla konsolideerimisgrupi tegevustulud 2021-2022 (tuhandetes eurodes)



Valla tegevuskulud 2022. aastal olid kokku 21 262 tuhat eurot, sh tööjõukulud 10 460 tuhat eurot ehk 49,2%, antud toetused 1 013 tuhat eurot ehk 4,8%, põhivara amortisatsioon 2 249 ehk 10,6% ning muud tegevuskulud (sh. kinnistute, hoonete, ruumide ja rajatiste majandamiskulud, maksu-, lõivu- ja trahvikulud jms) 7 541 tuhat eurot ehk 35,5%.

Joonis 2. Järva valla konsolideerimisgrupi tegevuskulud 2021-2022 (tuhandetes eurodes)



Materiaalne põhivara, amortisatsioonikulu ja aruandeaasta tulem

Vallale kui kohaliku omavalitsuse üksusele pandud ülesannete täitmist iseloomustab suur põhivarade osatähtsus. Bilansis on näiteks nii kooli- ja lasteaiahooned, üürimaja, spordirajatised ja kultuuri- ning sotsiaalhoolekande asutuste hooned kui ka teed, tänavad, pargid ja haljasalad. Põhivaradega kaasneb iga-aastane amortisatsioonikulu, millel on omakorda mõju aruande perioodi tulemile.

Seisuga 31.12.2022 oli valla konsolideerimisgrupil põhivara summas 40 647 tuhat eurot, moodustades bilansi üldmahust 93,9%. Materiaalset põhivara on 32 483 tuhat eurot, sh. hooned ja rajatised ning teed

ja tänavad kogusummas 30 201 tuhat eurot, maa 348 tuhat eurot, lõpetamata tööd 425 tuhat eurot ning muud materiaalsed põhivara (sh. masinad ja seadmed ning info- ja kommunikatsioonitehnoloogia seadmed) 1 509 tuhat eurot.

Valla konsolideerimisgrupi 2022. aasta amortisatsioonikulu oli 2 249 tuhat eurot (2021. aastal 2 082 tuhat eurot) ning tulem amortisatsiooni kuludeta 2 033 tuhat eurot (2021. aastal 2 052 tuhat eurot). Aruandeaasta tulem, võttes arvesse ka amortisatsioonikulu, oli -216 tuhat eurot (2021. aastal -30 tuhat eurot).

2022. aastal investeeriti põhivara soetusesse 2 510 tuhat eurot (2021. aastal 3 597 tuhat eurot).

3. Ülevaade üldisest majanduskeskkonnast

3.1. Majanduskeskkond Eestis

Majandusolud muutusid 2022. aastal halvemuse suunas terves Euroopa Liidus. Hinnatõus hakkas kiirenema juba sõja eelõhtul ning sellele lisandusid eelmisel aastal energiakriis ja kaubanduspiirangud, mis kiirendasid hindade kasvu. Eesti majandus pidas keerulistele oludele siiski suhteliselt hästi vastu – hõive püsis, palgakasv kiirenes ning ehkki eksportivate ettevõtete konkurentsivõime kannatas, suutis suur osa ettevõtetest siiski sisendite kallinemise väljamüügihindadesse edasi kanda ja säilitada kasumlikkust. Statistika kohaselt Eesti SKP reaalne maht aasta jooksul siiski vähenes 1,3%.

2022. aasta lõpus sai kaupade eksport suure tagasilöögi ja madalseis jätkub ka sellel aastal, kuna toorme oluline kallinemine, eriti puiduga seotud tegevusaladel, pärsib esialgu hinnakonkurentsivõimet.

Olukord tööturul on vaatamata majanduslangusele püsinud suhteliselt tugev. Hõive kasvas 2022. aastal, töötus püsis alla 6% ja palgakasv oli 9%. Töö on endale leidnud tubli veerand ajutise kaitse saanud Ukraina sõjapõgenikest, mis on hea tulemus. Hõive kasvab veidi ka 2023. aastal, kuid põgenike hõlmamise tõttu tööjõu-uuringusse kasvab ka töötuse määr. Palgakasvu tempo püsib mullusel tasemel, kuid samas tempos kasvavad ka hinnad.

Kriisiga kohandumine toimub läbi palga ostujõu languse. Vaatamata suhteliselt madalale tööpuudusele vähenes palgatöötajate sissetulekute ostujõud märgatavalt. Statistikaameti andmete kohaselt tõusis nominaalpalk eelmisel aastal 9%, kuid pea 20% tarbijahindade tõusu juures tähendab see, et palga ostujõud vähenes ligikaudu 9%. 2022. aasta alguses vedas palgakasvu koroonakriisist taastumine, kuid nii majutuses ja toitlustuses kui ka hulgi- ja jaekaubanduses jääb palgatase majanduse keskmisega võrreldes endiselt kriisieelsele alla. Järgnevatel aastatel jääb avaliku sektori palgakasv tänaste otsuste kohaselt erasektori omale alla.

Majanduse kiire taastumine pandeemiast koos globaalsete tarnehäirete ja energiakriisiga, mida võimendas kaasnev mõju Venemaa sõjategevusele Ukrainas, põhjustasid möödunud aastal väga kiire inflatsiooni. Hinnatõus oli 2022. aastal rekordiline (19,4%) mitme ebasoodsa asjaolu kokkulangemise tõttu. Kogu maailmamajandus taastus pandeemiakriisist, millele lisandus energiakriis ja sõjast tingitud tarnehäired. Kuigi aastased inflatsiooninumbriid on veel kahekohalised, kallines tarbimiskorv tervikuna 2022. aasta augustist 2023. aasta veebruarini vaid 1,3% (eelkõige energiahindade selge languse tõttu). 2023. aasta keskmiseks hinnatõusuks kujuneb umbes 9%.

SKP langes 2022. aasta neljandas kvartalis aasta võrdluses 4,1% ja 2022. aasta kokkuvõttes 1,3%. Seejuures puudutas majanduslangus neljandas kvartalis peaaegu kõiki suuremaid majandussektoreid.

*Allikas: Rahandusministeerium

3.2. Majanduskeskkond Järva vallas

Alates 22. oktoobrist 2017. aastast on Järva vald Järvamaal üks kolmest omavalitsusest. Ühinemise järgselt kuuluvad Järva valda Imavere, Koigi, Koeru, Kareda, Järva-Jaani, Aravete ja Albu piirkonnad koos oma toredate traditsioonide, tegusate inimeste ning aktiivsete kogukondadega.

Järva vald asub Kesk-Eestis, ulatudes Lõuna-Kõrvemaalt üle Pandivere kõrgustiku edelosa Kesk-Eesti tasandikule. Järva vald piirneb põhjas Tapa, Anija ja Kose vallaga, läänes Paide linna ja Türi vallaga, lõunas Põhja-Sakala ja Põltsamaa vallaga ning idas Jõgeva ja Väike- Maarja vallaga.

Järva valla eripäraks on suur territoorium (1223 km²) ja hõre asustus. Järva maakonna kolmest omavalitsusüksusest on Järva vald pindalalt suurim, moodustades 50% maakonnast, kuid rahvaarvult väikseim (30%).

Järva vallas on 4 piirkonda, milles kokku on 106 asustusüksust. Nendeks on Järva-Jaani alev, viis alevikku (Ambla, Aravete, Käreve, Peetri, Koeru) ja 100 küla. Valla asustustihedus on 7,1 in/km², mis on üks madalamaid näitajaid Eestis ja ka väikseim maakonna keskmisest (11,1 in/km²).

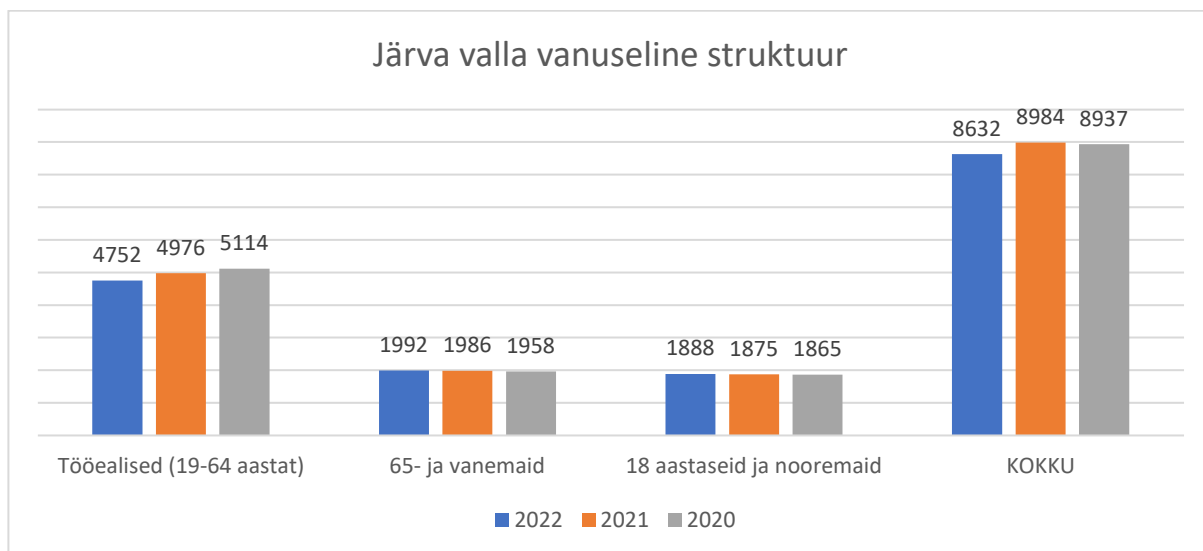
Valla rahvaarvult suurimad asustusüksused on endised vallakeskused, enam kui 100 elanikku on 15 asustusüksuses. Palju on väikeseid külasid – 50-99 elanikku on 25 külas, 66 külas elab vähem kui 50 inimest.

Järva vald soovib pakkuda oma kogukonna liikmetele ja külalistele parimat keskkonda elamiseks, õppimiseks, töötamiseks ning vaba aja veetmiseks.

Järva valla elanike arv 1. jaanuari 2022. aasta seisuga oli 8 632 inimest (neist naisi 4261 ja mehi 4371).

Järva valla vanuseline struktuur seisuga 01.01.2022 (Statistikaamet):

	2022	2021	2020
Tööealised (19-64 aastat)	4752	4976	5114
65- ja venemaid	1992	1986	1958
18 aastaseid ja nooremaid	1888	1875	1865
KOKKU	8632	8984	8937



..

Demograafilist olukorda iseloomustab, nagu Eestit tervikuna, vähenev rahvaarv ja vananev rahvastik. Ülalpeetavate määr oli 64,8 (2021. aastal 63) ja demograafiline tööturusurveindeks 0,76 (2021. aastal 0,73) protsenti.

2022. aasta jaanuaris oli Järva vallas 307 registreeritud töötut, detsembris 2022. oli 284 töötut.

Ülevaade raamatupidamise andmetest kohalike omavalitsuste üksuste kohta (tekkepõhises arvestuses) on leitav riigipilve teenuse kaudu <http://riigiraha.fin.ee> ja <https://minuomavalitsus.fin.ee>.

4. Valdkondlik ülevaade arengukava täitmisest

2022. majandusaastal kehtisid arengudokumendina Järva valla arengukava aastateks 2022–2030 ja Järva valla eelarvestrateegia aastateks 2021–2025.

2022. aasta eelarve koostamisel lähtuti eelpool nimetatud dokumentidest.

Järva valla arengukavas on püstitatud kolm strateegilist eesmärki, mille täitmiseks on seatud arendustegevused. Järva valla arengukava 2022-2030 kohaselt teostatakse vähemalt üks kord aastas arengukava ülevaatamine ja sellekohane aruanne esitatakse Järva Vallavolikogule kinnitamiseks (volikogu juunikuu istungile).

Eesmärk 1: Järva vald on strateegiliselt juhitud ja võimekas võrgustikupõhine omavalitsus, kus rakendatakse parimaid praktikaid piirkonna konkurentsivõime ja tasakaalustatud arengu tagamiseks.

Tegevus 1: Pädev ja motiveeritud meeskond

Vastavalt kohaliku omavalitsuse korralduse seadusele korraldab kohalik omavalitsus Järva vallas sotsiaalteenuste osutamist, sotsiaaltoetuste ja muu sotsiaalabi andmist, eakate hoolekannet, kultuuri-, spordi- ja noorsootööd, elamu- ja kommunaalmajandust, veevarustust ja kanalisatsiooni, heakorda, jäätmehooldust, ruumilist planeerimist, vallasisest ühistransporti ning valla teede ja tänavate ehitamist

ja korrashoidu, samuti valla omanduses olevate koolieelsete lasteasutuste, põhikoolide ja huvikoolide, raamatukogu, spordibaaside ning teiste kohalike asutuste ülalpidamise. Avalike teenuse pakkumisel on aluseks hea infovahetus, töökorraldus, teenuse pakkujate kvalifikatsioon, motiveeritus ja töötingimused.

Meeskonna motiveerimiseks korraldati ühisüritusi ja osaleti valdkonnapõhistel koolitustel. Toetati valla töötajate tervisekäitumise edendamist ja liikumisharrastusi (Stebby keskkonnas), viidi läbi arenguvestlused.

Tegevus 2: Optimaalselt korraldatud, tõhus ja kaasav juhtimine

1. jaanuarist 2022. alustasid tegutsemist Järva Valla Spordikeskus, Järva Valla Noorsootöökeskus ning Põhja-Järva Kultuurikeskus. Jätkati 2020. aastal kasutusele võetud elektroonilise taotluskeskkonna SPOKU arendamist. 2022. aastal avati GIS-põhine Järva valla kaardirakendus (<https://jarva-valla-kaardirakendused-jarva.hub.arcgis.com/>). Tehti ettevalmistusi Järva valla Huvihundi (Järva valla noorte huvitegevuse register) kasutuselevõtuks.

1. juulist 2019 võtab vallavalitsus vastu ainult masintöödeldavaid elektroonilisi arveid. Vallale laekuvaid ostuarveid menetletakse Omniva arvekeskuses.

Eelarve ja selle täitmise vaatamiseks on kasutusel veebiplatvorm Veera, mille kaudu on loodud võimalus jälgida valla eelarve täitmist reaalselt (<https://jarvavald.ee/eelarve-taitmine-2022>).

Eraldi on Veeras kasutuses täpsemate andmetega keskkond alaeelarvete eest vastutajatele, milles on võimalik avada täitmisega seotud kannete info ja seeläbi on neile tagatud võimalus olla pidevalt kursis oma vastutusala finantsinfoga. Veera programmis koostati ka 2022. aasta eelarve.

Elanike kaasamiseks eelarveprotsessi rakendati 40 tuhande euro ulatuses kaasavat eelarvet.

Elanikkonna paremaks kaasamiseks on vallavalitsuses ja vallavolikogus heaks kiidetud kaasamise põhimõtted. 2021. aastast osaleb vald koos Elva, Kose, Setomaa ja Vormsi vallaga kogukondade võrgustikupõhise kaasamise koostöövõrgustikus.

Aktiivselt tegutses Järva valla noortevolikogu.

Sihtasutus Järvamaa eestvõttel alustati valla energia- ja kliimakava koostamist.

Arutati ühtse kommunaalteenuste loomise ja arendamise üle, võeti vastu valla allasutuse Järva Teenused põhimäärus, mis alustas tegutsemist 1. jaanuarist 2023.

Eesmärk 2: Kõigis Järva valla piirkondades on puhas elukeskkond ning heal tasemel kohalikud teenused ja taristu. Kõik valla piirkonnad on omanäolised ja nende elanikud on oma elukohaga rahul.

Tegevus 1: Heal tasemel ja optimaalselt korraldatud kohalikud avalikud teenused

Füüsilise keskkonna kaasajastamine (investeeringud hoonetesse, rajatistesse, seadmetesse ja sisustusse jms) toimus järjepidevalt.

Aravete Keskkooli teise korruse ruumidesse ehitati välja ajutine pind Aravete lasteaiale. Valmis tehnoloogiaklass Järva-Jaani Gümnaasiumis. Järva-Jaani promenaadi arenduseks paigaldati tehisejärve äärde rannahoone koos vajalike kommunikatsioonidega. Albus ja Ahulas valmisid mänguväljakud, Käsukonda rajati madalseiklusrada. Koeru lasteaia Vao majas ehitati välja ventilatsioonisüsteem. Tehti ettevalmistusi Imavere Kadastiku jalg- ja jalgrattatee ehituseks. Kriisikindluse tagamiseks soetati

generaator. Kaasava eelarve objektidena valmis skatepargi laiendus Koeru alevikku ja Järva-Jaani mänguväljak.

Jätkati sotsiaaltranspordi pakkumisega avalike teenuste kasutamisel (erivajadusega laste koolitransport, eriarstide juurde sõit). Sotsiaalvaldkonnas toimus koostöö erinevate teenuseosutajatega nõustamise ja rehabilitatsiooni valdkonnas (võlanõustamine, psühholoogiline nõustamine, rehabilitatsiooniteenustele suunamine).

2022. aastal toimusid teist korda Järva valla Kirikute päevad (juuli teisel nädalavahetusel) ning Järva valla Muuseumitee (septembri esimesel nädalavahetusel). Esimest korda peeti A.H. Tammsaare sünniaastapäeva paiku Eesti kirjanduse pidunädalat (jaanuari viimane nädalavahetus).

Korraldati edukate õpilaste tunnustamisüritus ja sügisel Järva valla sünnipäev. Järva vald võttis septembris osa Maal elamise päevast. Mais 2022 toimus Koerus Järvamaa laulu- ja tantsupidu.

Korraldati rahvusvahelist noortepäeva, suurperede päeva, eakate kokkutulekut ning vanavanemate päeva. Regulaarselt käis koos eakate ümarlaud. Suvel toimus õpilaste töömalev.

Jätkati noorte info veebiportaali ja infoäpi Infohunt ning huvihariduse ja huvitegevuse ning noorsootöö tegevuste registreerimiseks mõeldud Huvihundi arendamist.

Toimusid erinevad koolitused haridus- ja noorsootöötajatele.

Järva vallas on kõigil haridustasemetel võrdsed võimalused õppe- ja kasvatustöökäikes kaasaegses ja turvalises õpikeskkonnas. Koolides on õpilasele turvaline, arendav ja õpioskusi ning loovust toetav õpikeskkond. Kõikides Järva valla haridusasutustes on uuendatud inventari, soetatud uusi ja tänapäevaseid õppevahendeid. Alustati läbirääkimisi haridusvõrgu ümberkujundamiseks, vastavad otsused tehti märtsis 2022.

Jätkati nn iseteendindava jõusaali teenuse arendamisega – kontaktivabalt pääseb Koeru ja Järva-Jaani võimlasse.

Vaadati üle raamatukoguvõrk – tegutsemist jätkab 10 raamatukogu ja raamatukogubuss Krõõt.

Tegevus 2. Vajadustest lähtuv kaasaegne taristu ja avalik ruum

Kommunaalettevõtte AS Järva Halduse täpsemad tegevused 2022. aastal on välja toodud majandusaasta aruande punktis, mis kirjeldab AS Järva Halduse majandusaastat.

Jätkati Järva valla teehoiukava 2021–2025 elluviimisega.

Jätkati Järva valla tänavavalgustuse taristu rekonstrueerimise projekteerimisega. Projekti käigus rekonstrueeritakse ca 1 500 valgustuspunkti üle kogu valla.

Hajaasustuse programmi raames renditati maapiirkonnas elavate inimeste elutingimusi.

Erinevates piirkondades jätkus jäätmete kogumisvõrgustiku (keskkonnajaaamade) arendamine.

Haljasaladel ja kalmistutel tagati igapäevane heakord, alustati nn lepatriinuribade projektiga ehk liigirikkuse taastamisega valla haljasaladel. Viidi lõpule projekt „Mitmekesise ning tervikliku elukeskkonna arendamine Järva vallas“, mille raames korrastati Järva-Jaani tehisjärve, Väinjärve, Eistvere, Rava, Käravete järve rannaalad.

Toetati Järvamaa abipolitseinike ja Järva vallas tegutsevate vabatahtlike päästekomandode tegevust.

Osaleti projektis „Kodud tuleohutuks“ ja tehti kohandusi puuetega inimeste eluasemetele.

Olemas on kriisireguleerimise kava, regulaarselt käis koos kriisikomisjon.

Selleks, et kinnisvaraportfelli paremini hallata, jätkati aktiivselt ebavajaliku kinnisvara müügi ja kasutusse andmisega. Lammutati Pikk 64 hoone Järva-Jaanis.

Meede 2.3: Kohaliku eripära võimendamine ja ettevõtluskeskkonna arendamine

Koostöös ettevõtjatega toimub noortele korraldatud õpilasmalev. Ettevõtjaid kaasatakse valla sündmuste ettevalmistamisel ja läbiviimisel. Ettevõtjaid tutvustati ajakirjanduses. Toimus Järva valla ettevõtlusõhtu.

Alustavaid ettevõtjaid toetati läbi Sihtasutuse Järvamaa, kus pakuti alustava ettevõtja mentorprogrammi, ettevõtluskonsultandi nõustamise võimalust ja koolitusi.

Toimus pidev piirkondlike ürituste arendamine ja populariseerimine. Sündmuste reklaamimine toimus läbi Järva valla meediakanalite.

Traditsioonilised üritused on kaardistatud, nende toimumine piirkonnas on tagatud läbi hallatavate asutuste eelarvete ja projektitoetuste. Läbi mittetulundusliku tegevuse toetamise korra toetati vabaihendusi tegevustoetusega, projektitoetusteks maksti üle 100 tuhande euro, projektide kaasfinantseerimiseks anti toetusi 25 tuhat eurot.

Olemasolevate turismiobjektide arendamiseks ning ühtseks turundamiseks toimusid muuseumite ümarlauad ning Muuseumitee projekt.

Muinsuskaitsealuste ja muude kultuurimälestiste hoidmine ning väärtustamine toimus järjepidevalt. 2022. aastal jätkati Aruküla mõisa piirdemüüri taastamist ning alustati Aruküla mõisa kaevumaja taastamisega. Toetati läbi investeringutoetuse Järva vallas asuva viie kiriku seisukorra parandamist.

Eesmärk 3: Järva vald on sidus ja koostööd tegev omavalitsus

Tegevus 1: Piirkondade vaheline koostöö ja sidusus

Järva vald toimib erinevatest organisatsioonidest moodustatud võrgustikuna, mis on orienteeritud inimesekesksusele ja tasakaalustatud arengule. Inimesekesksus väljendub valla poolt pakutavates teenustes ja elukeskkonna kvaliteedis. Valla arenguid kavandades lähtutakse kõigi elanike rühmade huvidest ning kujundatakse vallaruumi kui ühtset tervikut. Elanikkonna paremaks teenindamiseks arendas Järva vald ühistegevust ning teeb koostööd kodanikuühenduste, erasektori, teiste omavalitsuste ja riigiga. Toimus üle-vallaline koostöö valla erinevate piirkondade asutuste ja valdkondade vahel, toimusid ühised koolitused, ümarlauad ja koosolekud.

Tegevus 2: Koostöö teiste kohalike omavalitsusüksuste ja partneritega

Koostöö riigiga jätkub. Osaleti Eesti Valdade ja Linnade Liit (EVLL) volikogus, tehakse ettepanekuid seaduse eelnõudesse ja osaleti uute seaduste väljatöötamise protsessis (KOKS). Jätkati koostööd maakonnaüleste organisatsioonidega (SA Järvamaa, MTÜ Lõuna-Järvamaa Koostöökogu, MTÜ Järva Arengu Parterid, MTÜ Järvamaa Ühistranspordikeskus, Eesti Jäätmehoolduskeskus) ja partneritega (MTÜ Järvamaa Spordiliit, Järvamaa kultuurinõukogu, Järvamaa Keskraamatukogu). Ametnikud ja teenistujad osalevad mitmete maakondlike ja üle-eestiliste töörühmade, kogude ja koostöövõrgustike töös.

5. Ülevaade olulise ja valitseva mõju all olevate äriühingute, sihtasutuste ja mittetulundusühingute kohta

5.1. Sidusettevõtjad

AS Järvamaa Haigla

Aktsiaselts Järvamaa Haigla põhitegevuseks on meditsiiniteenuste osutamine üldhaiglana, mis pakub peamiselt Kesk-Eesti inimestele ambulatoorset ja statsionaarset eriarstiabi, õendusabi ning taastusravi. Haigla tegevuste eesmärk on tagada sotsiaalne kindlustunne ja turvatunne eelkõige Kesk-Eestis elavatele inimestele.

2022. aasta algul mõjutas haigla tegevust jätkuvalt koroonaviiruse laialdase levikuga seotud olukord.

2022. aastal oli AS Järvamaa Haigla müügitulu 8 933 tuhat eurot. 2022. aastal vähenesid tulud võrreldes 2021. aastaga 186 tuhat eurot.

2022. aastal loeti kokku voodipäevi 16 211 (2021. aastal 17 122). Aastal 2022 oli ravitud haigete arv 1 921 (2021. aastal 2 144). Kokku on haiglas 101 voodikohta.

2022. aasta olulisemaks investeeringuks oli EMO rekonstrueerimine ja juurdeehitus maksumusega 1 849 tuhat eurot remonttöid teostati 48 tuhande euro eest.

Aruandeaasta keskmine töötajate arv (taandatuna täistööajale) oli 215 ja töajookulude kogusumma 7 264 tuhat eurot. Juhatuses on üks juhatuse liige (juhataja). Haigla nõukogu koosneb kaheksast liikmest. 2022. aastal oli juhatuse liikmele arvestatud tasu 124,8 tuhat eurot (s.h. erakorralist tasu 42 tuhat eurot) ja nõukogu liikmetele 6,7 tuhat eurot. Lepingu lõpetamise korral ei maksta nõukogu liikmetele hüvitist.

Haigla tulud kokku olid 2022. majandusaastal 11 miljonit eurot ning kulud kokku 10,6 miljonit eurot. Majandusaasta tulem oli kasum 404 tuhat eurot.

Aktsiaselts Väätsa Prügila

AS Väätsa Prügila tegutseb 2000. aastast. Kuni 2022. aastani olid äriühingu omanikeks kolm omavalitsust (Türi vald 40,875%, Paide linn 38,55% ja Järva vald 20,575%). Nüüdseks kuuluvad omanike ringi Ragn-Sells AS (79,425% ja Järva vald (20,575%).

AS Väätsa Prügila põhitegevuseks on jäätmete kogumine, käitlemine ja taaskasutatavate jäätmete müük. Sellest tulenevalt tegeleme jäätmekäitluskeskuse haldamise, jäätmete vastuvõtu, taaskasutuse, käitlemise, ladestamise ja transporditeenuste osutamisega. AS Väätsa Prügila eesmärgiks on seadusandlusest tulenevate keskkonnanõuete korrektne ja nõuetele vastav jäätmekäitlusteenuste osutamine.

Põhitegevusaladeks 2022. aastal kujunes liigiti kogutud jäätmete käitlemine ja tavajäätmete ladestamine. Tavajäätmete ladestamise maht kahanes võrreldes 2021 aastaga 2,2 korda, ladestatud jäätmete kogumaht 2022.a. oli 25 % kõigist vastu võetud jäätmetest.

2022. aasta tegevuskulud olid kokku 2 876 tuhat eurot, millest otsesed majandamiskulud koos tööjõukuludega ja keskkonnamaksudega olid 2 267 tuhat eurot ja muud tegevuskulud, sealhulgas põhivara kulum ja muud ärikulud 609 tuhat eurot.

2022. aasta puhaskasum oli 173 tuhat eurot.

2022. aastal investeeris Väätsa Prügila AS põhivahenditesse kokku 55 tuhat eurot.

2022.a. jätkas Väätsa Prügila AS jäätme- ja keskkonnajäätmehaldamist. Kõik keskkonna- ja jäätmejaamad, mida Väätsa Prügila teenindab, on varustatud selleks vajalike jäätmelubadega.

AS Väätsa Prügila tööd juhib 5-liikmeline nõukogu ja üheliikmeline juhatus. Keskmise töötajate arv 2022. aastal oli 27 töötajat ning kogu tööjõukulu koos maksudega 608 tuhat eurot (võrreldes 2021. aastaga vähenes kulu 6%). Juhatus ja nõukogu liikmete tasu oli 2022. aastal 68 tuhat eurot. Võimalikud hüvitised juhatus liikme lepingu lõpetamisel on 1-3 kuu töötasu ulatuses, sõltuvalt tagasikutsumise põhjusest. Nõukogu liikmetele hüvitist nõukogust tagasikutsumise eest ei maksta.

2023. aasta eesmärk on muutuvast jäätmekäitlusturu olukorras tagada tavajäätmete sisendvoogu minimaalselt suurendades liigiti kogutavate jäätmete voogu, selle käitlemist ja liigiti sortitud jäätmete realiseerimist tagades tehtud investeeringute pidev töö.

Aktsiaselts Paide Vesi

AS Paide Vesi on 100% omavalitsuste omanduses olev äriühing, kes osutab aruandeaastal ühisveevärgi ja -kanalisatsiooni teenuseid Paide linnas ja Järva vallas. Põhitegevusena ettevõtte pumpab põhjavett, puhastab vajadusel vett ja juhib selle tarbijateni, võtab tarbijatelt vastu reovee ning juhib selle reoveepuhastitesse, kus see enne suublasse juhtimist puhastatakse. AS Paide Vesi on Paide linna Paide linnas, Kriileväljal, Sillaotsal, Annas, Sargveres, Tarbjal, Roosna-Allikul, Viisus, Präemas ja Viraksaares ning Järva vallas Aravetel, Käravetel, Amblas, Imaveres, Käsukonnas, Koigis, Päinurmes ja Peetris ühisveevarustuse ja -kanalisatsiooni süsteemide omanik. Ühisveevärgi ja -kanalisatsiooni teenust osutatakse aruandeaastal ka Sõrandus ning Jõgisool, ainult ühisveevärgi teenust Roosnas, Sääskülas jt. Järva valla väikekülad. Kokku on aktsiaseltsil töös 22 joogivee pumbajaama ja 15 reoveepuhastit. Aktsiaselts teostab ka teenusteid vee- ja kanalisatsioonitrasside hooldamisel, remondil ja renoveerimisel. AS Paide Vesi on Paide linna soojusvõrgu omanik ja ühe tegevusalana rendib soojusvõrku operaatorfirmale, kes täidab kaugkütte võrguettevõtja kohustusi. Aktsiaselts on ka Paide linna Paide linnas ja külades rekonstrueeritud tänavavalgustuse süsteemide omanik ja rendib neid Paide Linnavalitsusele. Paide Linnavalitsuselt on üle võetud osaliselt sademetevee kanalisatsiooni taristu ja teostatud selle rekonstrueerimine ning laiendamine. Aktsiaseltsi tegevuseks on ka vee-ettevõtluse arendamine oma vee-ettevõtja tegevuspiirkonnas, mille tulemusena on rekonstrueeritud või rekonstrueeritakse lähiaastatel veevarustust, reoveekäitlust ja sademetevee kanalisatsiooni. Paide linna kaugküttetrasside parendamiseks on ellu viidud mitmeid projekte ja töö selles osas jätkub tulevikus.

Aktsiaseltsi kõrgeimaks juhtimisorganiks on aktsionäride üldkoosolek, kus aktsionäre esindavad omavalitsuste volitatud esindajad. Aruandeaasta alguses oli aktsiaseltsil 16 644 aktsiat, millest Paide Linnavalitsusel oli 14 755 aktsiat (88,65%) ja Järva vallavalitsustel 1 889 aktsiat (11,35%). Aruandeaastal toimus üks täiendavate aktsiate emissioon, kus Paide Linnavalitsus märkis 503 uut aktsiat. Aruandeaasta lõpus oli aktsiaseltsil 17 147 aktsiat, millest Paide Linnavalitsusel oli 15 258 aktsiat (88,98%) ja Järva vallavalitsustel 1 889 aktsiat (11,02%). Aktsiakapitali suuruseks aruandeaasta alguses oli 1 064 tuhat eurot ja lõpus 1 096 tuhat eurot.

Majandusaasta lõpu seisuga on täiskohaga tähtajatuid töölepinguid AS-is Paide Vesi kokku 15, lisaks üks tähtajaline tööleping.

Aruandeaastal kehtisid kõikides teeninduspiirkondades ühtsed teenuste hinnad, mis on kooskõlastatud Konkurentsiametiga.

Tarbitud vee koguse arvestamine toimub üldjuhul kaugloetavate veearvestitega. Mehaanilisi arvesteid kasutatakse vaid mõnedel sessoonselt tarbivate klientide kinnistutel.

Vee kvaliteedi kontrolli teostatakse vastavalt Terviseametiga kooskõlastatud enesekontrolli kavale. Väiksematest küladest on esinenud rauasisalduse probleem Sõrandu ja Roosna külade veevõrgu klientide tarbimiskohtadel, mida tõendab korterist võetud veeproov. Vee-ettevõtja analüüside kohaselt on pumbajaamast võrku antav vesi kvaliteedinõuetele vastav. Ilmselt toimub vee kvaliteedi langus hoonesisestes torustikes pikka aega seismise tõttu, sest klientide tarbimismahud tühjade korteritega majades on väikesed. Väikekülad kvaliteedi tagamiseks paigaldas Paide Vesi Sõrandu küla veepumbamajja rauaeraldusfiltrid. Järva valla poolt teostati investering Roosna ühisveevärki, kus rajati uus puurkaev ja pumbamaja, kuhu paigaldati uued rauaeraldusfiltrid. Ehitati ka filtrite pesuvee imbväljak. Vastavalt ÜVK arendamise kavale on ette nähtud väikeste veevõrkude, mis ei vasta ühisveevärgi miinimumsuurusele, üleandmine kohalikele seltsingutele. Aruandeaastal sai peatatud Kukevere küla veevärgi töö, sest seal ei ole enam ühtegi tarbijat.

Aruandeaastal teostati jätkuvalt kaugloetavate veearvestite paigaldamist, seda põhiliselt uutele liitujatele. Teiseks jätkati kaugloetavate arvestite taatlusega, mille teostamiseks soetati arvestite vahetusfond. Kaugloetavaid veearvesteid soetati 3,7 euro eest.

Aruandeaasta oli aktsiaseltsile keeruline tööaasta. Tegevus oli häiritud Covid-19 jätkuvast pandeemiast, veelgi enam aga Venemaa sõjast Ukraina vastu, mis tekitas kiire sisendkulude tõusu. Eriti keeruline olukord oli elektrienergia turul. Elektri börsihinnad muutusid ebastabiilseks ja mõnel kuul olid kordades kallimad senistest keskmistest hindadest. Esile tõusis kriisideks ettevalmistumine ja teenuse osutamise võimekus võimalike elektrikatkestuste olukorras. Vaatamata keerulisele majandusolukorrale ja suuremahulistele ÜVK taristu rekonstrueerimistöodele Paide linnas oli klientidele osutatav teenus kvaliteetne ja püsiv.

Lubatust kõrgema rauasisalduse probleem klientide tarbimiskohas ei ole otseselt põhjustatud võrku antava vee kvaliteedist vaid pigem hoonesiseste torustike halvast seisukorrast ning väikestest tarbimismahtudest. Vee kvaliteedi tagamiseks tehti investeringuid Järva valla Roosna ja Sõrandu küladest veetöötlusjaamades. Ühisveevärgi teenuse osutamise lõpetamist ja hajaasustuse põhimõtete rakendamist Järva valla külades, kus tarbijate arv on väiksem kui 50 inimest, on käsitletud Järva valla uues ÜVK arendamise kavas.

Aruandeaastal tehti arenduskulusid Paide linna ja Mündi küla ÜVK projektide elluviimisel ja GIS arendamisel.

Järgnevatel aastatel on kavas ÜVK rekonstrueerimise ja laiendamise alane tegevus Paide linna Roosna-Alliku alevikus, Järva vallas Amblas, Jõgisool, Aravetel ja Käsukonnas. Arenduskuludeks on 2023. Aastal planeeritud projektide ettevalmistamiseks ja elluviimisel 9 tuhat eurot.

5.2. Osalus sihtasutustes

Sihtasutus A.H. Tammsaare Muuseum

Sihtasutus A. H. Tammsaare Muuseum Vargamäel on asutatud Eesti Vabariigi ja Albu valla poolt 04.12.2002. Asutamisel teostas riigipoolseid asutajaõigusi Järva Maavalitsus. 01.01.2010 jõustunud Riigivaraseaduse alusel muutus riigipoolsete asutajaõiguste teostajaks Siseministerium. Regionaalministri 19.03.2010 käskkirjaga nr 41 volitati Järva Maavalitsust esindama Siseministeriumi tähtajatult sihtasutuse asutajaõigustest ja –kohustustest tulenevate ülesannete täitmisel. 11.02.2016 määrati Kultuuriministerium Sihtasutuse A. H. Tammsaare Muuseum Vargamäel riigipoolseks asutajaõiguste teostajaks.

Pärast 2017. aasta haldusreformi kuulub muuseum Järva valla konsolideerimisgruppi.

Sihtasutuse eesmärgiks on A.H. Tammsaare loominguulise pärandi uurimine ja tutvustamine, tingimuste loomine kultuuriväärtuste taastamiseks, hoidmiseks, kogumiseks, uurimiseks ja säilitamiseks ning üldsusele teaduslikel, hariduslikel ja meelelahutuslikel eesmärkidel nende vahendamise võimaldamine, samuti kultuuriürituste korraldamine oma majandustegevuse, investeringute ja ettevõtluse kaasamise ning toetuste ja annetuste kaudu ning Sihtasutuse kasutuses oleva vara haldamine ja arendamine.

Sihtasutuse juhtorganid on juhatus ja nõukogu. Nõukogu korralised koosolekud on toimunud aruandeaastal viiel korral.

Sihtasutuses on tööle vormistatud juhataja ja neli töötajat (varahoidja-kuraator, pedagoog-programmijuht, klienditeenindaja-majahoidja ning raamatupidaja). Sihtasutuse 2022. aasta eelarve järgi on tööjõukulud kokku 98 tuhat eurot, mis moodustab 55,1% tegevuskuludest. 2021. aasta vastavad näitajad olid 90 tuhat eurot ja 48,7%. Tööjõukulud sisaldavad töötasu ja sellega kaasnevaid makse nõukogule, juhatajale, personalile, projektidega seotud isikutele ja võlaõiguslike lepingute alusel tööle võetud isikutele.

2022. aastal oli muuseumi tegevus planeeritud kinnitatud arengukavast „Sihtasutuse A. H. Tammsaare Muuseum Vargamäel strateegiline arengukava 2021-2025“ lähtuvalt. Sihtasutuse majandustegevusest laekus omatulu, sh piletitulu, giiditeenus, tulu programmilisest tegevusest jne, 41 tuhat eurot s.o 25,96% kogutulust. 2021. aasta vastavad näitajad olid 29 tuhat eurot ja 15,9%.

2022. aastal taastuti Covid-19 viirusest põhjustatud piirangutest. Giidigruppide arv tõusis. 2022. aastal tehti muuseumis 182 ekskursiooni giidiga. 2021. aastal, koroonapiirangute ajal, oli 127 giidiga ekskursiooni. 2019. aastal, enne koroonapandeemiat, tehti muuseumis 206 ekskursiooni.

Muuseumi küllastajate arv kokku oli 2022. aasta kuus tuhat inimest (vabaõhuetendusi ei toimunud), 2021. aastal viis tuhat inimest (vabaõhuetendustega), 2019. aastal 13 tuhat inimest (vabaõhuetendustega).

Taastus ka jõuluprogrammides osalejate arv. 2022.

Esmakordselt toimus Eesti kirjanduse pidunädal, mis on ellu kutsutud eesti kirjanduse päeva toetuseks. Pidunädala eesmärk on propageerida eesti kirjandust ja kirjandusklassikat, tõsta esile Vargamäe muuseumit ja selle lähipiirkonda. Sündmuse eestvedajaks on Tammsaare muuseum Vargamäel ja Järva vald.

28.03.2022 rahuldati SA A. H. Tammsaare Muuseum Vargamäel, taotluse taotlus registreerimisnumbriga 2014-2020.15.03.22-0488 projektile „Vargamäe visioon 2.0 - Tammsaare muuseum Vargamäel püsiekspositsiooni uuendamine, külastaja kasvu ja oma tulubaasi suurendamine“, mis esitati ettevõtlus- ja infotehnoloogiaministri 30.09.2021. a määruse nr 60 „Turismisektori tootearenduse toetuse taotlemise ja kasutamise tingimused ja kord (edaspidi meetme määrus) alusel toetuse saaja poolt Ettevõtluse ja Innovatsiooni Sihtasutusele 05.01.2022. Projekti kogumaksumus on 243 tuhat eurot, millest omafinantseering on 73 tuhat eurot ja EIS toetus on 170 tuhat eurot.

2023. aasta alguses sai muuseum projekti "Vargamäe visioon 2.0 - Tammsaare muuseum Vargamäel püsiekspositsiooni uuendamine, külastaja kasvu ja oma tulubaasi suurendamine" Riigi Tugiteenuste Keskusest eelotsuse, et projekti toetust ei maksta välja, kuna ei ole järgitud Riigihanke seaduse nõudeid projekteerimise hankel. EASi finantskorrektsiooni 03.04.2023 otsusega tühistati kogu püsiekspositsiooni uuendamise taotluse rahuldamise otsus. Rakendusüksuse otsuse vaidlustamise otsustab sihtasutuse nõukogu erakorralisel koosolekul. Käesoleval hetkel ei ole otsuse vaidlustamine selge.

2022. aastal tekkinud energiakriis mõjutas muuseumi majanduslikku seisu. 2021. aastal oli muuseumi elektrienergia kulu neli tuhat eurot, 2022. aastal kuus tuhat eurot. Kultuuriministeerium eraldas 2023. aastal elektrikuludeks üks tuhat eurot täiendavat toetust.

2022. aastal külastas muuseumi kuus tuhat inimest – üksikkülastajaid üks tuhat inimest, grupikülastajaid neli tuhat, muuseumi eriprogrammides osalejaid (teatrietendus, muuseumiöö, rahvamatk, jm) umbes üks tuhat. 2021. aastal külastas muuseumi seitse tuhat inimest – üksikkülastajaid kaks tuhat inimest, grupikülastajaid kolm tuhat, muuseumi eriprogrammides (sh teatrietendused, muuseumiöö, rahvamatk, jm) osalejaid kolm tuhat inimest.

Muuseumi külastajate arv tõusis kooliõpilaste arvelt, kes eelneval kahel aastal olid suures osas distantsõppel. 2022. aastal vähenes üksikkülastajate arv võrreldes koroonaviirusest põhjustatud piirangute ajaga.

Seisuga 31.12.2022 oli sihtasutuse bilansimaht 458 tuhat eurot; 31.12.2021 oli vastav näitaja 440 tuhat eurot. Käibevarade osakaal bilansis oli 19,8% ja põhivarade osakaal 80,2%. 2021. aasta vastavad näitajad olid 14,6% ja 85,4%. Bilansimahust 13,2% moodustasid kohustised – võlad hankijatele kolm tuhat eurot, võlad töövõtjatele tuhat eurot ja muud kohustised ja ettemaksed 57 tuhat eurot.

2022. aasta tegevustulude maht oli 158 tuhat eurot, sellest toetused 111 tuhat eurot ehk 70,4% tuludest. Tulud sihtasutuse majandustegevusest 2022. aastal oli 41 tuhat eurot, s.o 26,1% ning muud tulud kuus tuhat eurot, s.o 3,7%. 2021. aastal oli tegevustulude maht 180 tuhat eurot ja osakaalud vastavalt 84,1% ja 15,9%, muud tulud puudusid

2022. aastal aruandeaasta tulemiks kujunes tulemiks kahjum 20 tuhat eurot. 2022. aastal oli tulude pool jätkuvalt mõjutatud Covid-19 piirangutest ning kulude poolt mõjutasid mitmed ürituste korraldamisega seotud kulutused. Pikemat perioodi vaadates oli 2022 toetuste summa keskmisest suurem, sihtasutuse jooksvad tulud olid piisavad kulude katmiseks ja sihtasutuse finantsseisundit on tugevdanud eelmiste perioodide positiivne tulem.

SA Eesti Piimandusmuuseum

SA Eesti Piimandusmuuseum alustas tegevust 1. jaanuaril aastal 2018. Riigireformi eesmärkidest lähtuvalt otsustati Maaeluministeeriumi haldusalasse kuuluvatest muuseumitest luua sihtasutused. Sihtasutuse eelkäija oli Maaeluministeeriumi haldusalasse kuuluv riigimuuseum Eesti Piimandusmuuseum, asutatud 14. juulil aastal 1976. Sihtasutusena täidab Eesti Piimandusmuuseum täpselt samu eesmärke ja ülesandeid ja jätkab sama töökorralduse ning töötajaskonnaga. Tegevuse eesmärkidesse on lisandunud Imavere piirkonna ajaloo talletamine ja eksponeerimine.

Sihtasutus asutati Imavere Vallavolikogu otsusega 15. septembril aastal 2017. Imavere valla õigusjärglane on Järva vald. Sihtasutuse moodustasid Imavere vald, lisandusid SA Eesti Põllumajandus-Kaubanduskoda ning OÜ Estonia Farmid. Sihtasutus on eraldiseisev juriidiline isik, oma põhikirja, arveldusarve ning eelarvega

Sihtasutuse juhtorganid on juhatus ja nõukogu. Nõukogu korralised koosolekud on toimunud aruandeaastal kahel korral. Kõigi kohta on vormistatud protokollid.

2022. aastal töötas SA Eesti Piimandusmuuseumis juhataja ja seitse töötajat: muuseumipedagoog, varahoidja, teadur, klienditeenindaja, peaspetsialist, koristaja, oskustööline. Suvel võeti tööle kaks lisa töötajat.

Sihtasutuse eelarvesse laekus tulusid 247 tuhat eurot ning kulusid tehti 261 tuhat eurot ning aruande perioodi tegevustulem oli kahjum 14 tuhat eurot. Sihtasutuse majandustegevusest laekus enamik tulu annetustest ja toetustest.

Tegevuskeskkonna üldine makromajanduslik areng SA Eesti Piimandusmuuseumi majandustulemustele olulist mõju ei avaldanud. Majandustegevusega ei kaasne olulisi keskkonna- ja sotsiaalseid mõjusid. Majandusaasta jooksul ega ka aruande koostamisperioodil ei ole ilmnenud valuutakursside, intressimäärade ja börsikursside muutumisega seonduvaid riske.

Sihtasutus Valgehobusemäe Suusa- ja Puhkekeskus

Sihtasutus Valgehobusemäe Suusa- ja Puhkekeskus asutati Albu valla poolt 15.12.2016. Sihtasutus registreeriti äriregistris 09.01.2017.

Sihtasutuse eesmärk on liikumisharrastuse, vaba aja veetmise, harrastus-, treening- ja võistlusspordi arendamine ning koolituskeskuse arendamine ja haldamine, et pakkuda võimalusi loodushariduslikeks tegevusteks, harrastus- ja tippspordiga tegelemiseks ning aktiivse puhkuse veetmiseks looduses, maastikuhoolduse korraldamine.

Sihtasutuse juhtorganid on juhatus ja nõukogu. Nõukogu korralised koosolekud on toimunud aruandeaastal kuuel korral. Kõigi kohta on vormistatud protokollid.

Sihtasutusel on ühe liikmeline juhatus. Sihtasutuses on juhataja poolt sõlmitud töölepingutega tööle vormistatud kuus töötajat: arendusjuht, administraator, spordiinstruktor, kokk-pagar, toitlustuse abitööline koka abi, kes täidab ka puhastusteenindaja tööülesandeid. Lisaks teeb käsunduslepinguga tööd rajameister ja talviste teenuste operaator.

Sihtasutuse 2022. aasta eelarvesse laekus tulusid 512 tuhat eurot, so 88% planeeritud 576 tuhandest eurost ning kulusid tehti 450 tuhande euro eest, so 78% planeeritud 576 tuhandest eurost.

Eelarve tuludest omatulud ja projektidest saadud vahendid on ca 91%, riigilt 4% ja Järva vallalt 5%.

COVID-19 pandeemia tõttu kehtestatud piirangud mõjutasid sihtasutuse tööd ka 2022. aastal.

Järva valla toetus 2022. aastal oli 34 tuhat eurot, millest tegevustoetus 20 tuhat eurot, huvitegevuse (lumelauaring) toetuseks viis tuhat eurot ning sihtotstarbeline toetus Kultuuriministeeriumi projekti elluviimiseks kümme tuhat eurot. Järva vallalt 2022 aastal saadud tegevustoetusest maksime 2022. aastal Järva vallale tagasi kasutamata jäänud vahendeid neli tuhat eurot. Järva valla toetus vähenes võrreldes 2021 aastaga 16 tuhat eurot.

Spordiürituste korraldamiseks on sihtasutus taotlenud täiendavat toetust Kultuurkapitalist. Kultuuriministeerium eraldas 10 tuhat eurot, millega jätkati projekti: “SA Valgehobusemäe Suusa- ja Puhkekeskuse kunstlume tootmise võimekuse edasiarendamine ja liikumisradade hoolduseks vajaliku tehnika soetamine“ elluviimist. Järva valla toetus projektile oli 10 tuhat eurot ning sihtasutuse omaosalus oli üks tuhat eurot. Projekti raames osteti mootorsaan, arendati edasi laste mänguväljakut (laste kiiged ja õue lauatennis) ning osteti jäähoki väravad.

2022. aastal lõpetati Leader projekti elluviimine, et arendada edasi vabaaja tegevusi ning parandada taristut. 2022. aastal osteti rulluisud (viis paari).

Kolme valla: Järva, Tapa ja Anija valla ühise koostöölepingu alusel hooldas sihtasutus talvel Kõrvemaa Ühendatud Terviseradu.

Pika traditsiooniga on Järva valla lumelauaring, kus osaleb 18 last, tegemist oli juba 14 hooajaga

Seoses COVID-19 kehtestatud piirangutega, kasutati meie keskuse taristut vähem spordilaagrite läbiviimiseks-kokku 24 spordilaagrit. Lisaks korraldati aasta jooksul 127 erinevat üritust asutustele, koolidele, lasteaedadele, spordiklubidele.

2022. aastal külastas keskust 34 tuhat inimest 47 riigist. Külastajate arv vähenes võrreldes 2021 aastaga 30 %. Külastatavuse arvu vähenemine toimus eelkõige talvekuude arvelt ning põhjuseks asjaolu, et 2021/2022 talvel olid Euroopa ja Põhja-Eesti mäekeskused taas avatud ning kliendid külastasid meie keskust vähem. Enim külastajaid välisriikidest saabus Soomest, Suurbritanniast ja Poolast. Teiseks põhjuseks asjaolu, et üle Eestimaa oli korralik lumega talv, mis võimaldas suusatamist harrastada koduradadel ja ei pidanud ette võtma suusareisi meie keskusesse.

5.3. Tütarettevõtte

Järva Haldus AS

2019. aasta 01.aprillist ühinesid aktsiaseltsiga Järva Haldus teised Järva valla kommunaalettevõtted - osahingud Imavere Soojus, Järva-Jaani Teenus ja Albu Teenus. Ühinedes tekkis ühtse struktuuriga äriühing, mis võimaldas laiendada teenuste osutamist ühtsetel alustel ning tagada kommunaalteenuste järjepidev ja kaasaegne osutamine läbi investeerimisvõimekuse suurenemise ja tööjõu spetsialiseerumise.

Aruandeperioodil jätkas ettevõtte oma põhilistel tegevusaladel, milleks on soojatootmine, vee- ja kanalisatsiooni teenuste osutamine ning erinevate teenuste osutamine ettevõtetele ja eraisikutele.

AS Järva Haldus 2022. aasta müügitulu oli 1 057 tuhat eurot, millest 696 tuhat eurot moodustas auru- ja konditsioneeritud õhuga varustamine. Kanalisatsiooni ja heitveekäitlusest teenis AS Järva Haldus müügitulu 165 tuhat eurot, veekogumisest, veetötlusest ja veevarustusest 103 tuhat eurot tulu.

2022. aastal jätkati soojamajanduse piirkondade laiendamisega. Oma töömeestega ehitati Peetri alevikku konteinerkatlamaja. Koos seadmetega kujunes katlamaja maksumuseks 33 tuhat eurot, millest konteinerkatlamaja maksumus oli 24 tuhat eurot.

2021.a alustati uue kontor-töökoja projekteerimisega. Aruandeaastal tulid panna uue kontor-töökoja ehituse plaanid pausile kuni majandusolukorra stabiliseerumiseni. Jätkasime olemasoleva remonditöökoja parendamisega. Tööde maksumuseks kujunes 33 tuhat eurot. Remonditööde käigus tekkis võimalus paigutada fekaaliveo auto sooja garaaži ja remonditi laopinnad.

AS Järva Haldus keskendub teenustele, mille pakkumiseks on olemas vajalik kompetents, taristu ja tehnika. Aasta jooksul on panustatud vastavalt võimalustele kaasaegsete töövahendite hankimisele, samuti on personal varustatud ilmastikutingimustele vastava tööriietusega. Töötajate motiveerimiseks vormistati kõigile töötajatele tööandja kindlustuspakett.

SA KIK-ist saadud laenulepingu eritingimuste kohaselt peab laenuperioodi jooksul olema võlteeninduse kattekordaja vähemalt 1,25. Käesoleval aastal on vee- ja kanalisatsiooniteenuse tuleml negatiivne ja kattekordaja nõue ei ole täidetud. Laenulepingu sätete kohaselt on võimalik määrata trahvi laenu eritingimuste täitmata jätmise eest. SA KIK on langetanud laenureitingut ja trahvi määramine on võimalik. SA KIK on eelmise aasta laenukontrolli käigus kursis 2022.a negatiivse prognoosiga.

6. Ülevaade sisekontrollisüsteemist ja tegevustest siseauditi korraldamisel

Kohaliku omavalitsuse korralduse seaduses olevat ülesannet sisekontrollisüsteemi rakendamiseks täidetakse Järva valla ametiasutuses ja hallatavates asutustes komplekselt, jälgides tegevuse vastavust õigusaktidele, vara kasutamist, tegevuste toimumist ning asjakohasust ning toimingute kohta adekvaatse info kogumist ning säilitamist.

Sisekontrollisüsteemid on igasugused tegevused, protsessid, protseduurid, korrad, harjumused jms, mis tagavad, et kõik on kontrolli all ja ükski riskantne aspekt ei jää kahe silma vahele. Sarnased sisekontrollisüsteemid on loodud igas valdkonnas, erinevate protsesside ja tegevuste lõikes (lepingute sõlmimise protseduur, varade arvestus, personali- ja palgaarvestus jne).

Sisekontrollisüsteemiga on seotud kõik asutuse töötajad – kas varjatult või omades konkreetset rolli. Struktuuri luues ja muutes on ametiasutuses kaardistatud, millised süsteemid ja protsessid asutuses toimivad ning kas kõik vajalikud valdkonnad on kaetud, rollid jagatud ning riskikohad sisekontrollisüsteemidega kaetud. See annab juhile kindluse, et kui midagi peaks juhtuma, siis keegi oma rolli täites seda ka kohe märkab. Sellisteks kontrollifunktsioonideks, mis rakenduvad rutiinselt ning peavad ära hoidma väärkasutused, suured eksimused ning andma märku, kui reeglid osutuvad aegunuteks, on igapäevakasutuses järgmised abinõud.

6.1. Õigusaktidest kinnipidamine.

Regulaarselt koos muutuva õigusruumiga toimub õigusaktide ülevaatamine ning uuendamine. Seda tehakse koos huvigruppide, asutuse juhtide, volikogu komisjonidega ning alati selgitatakse reeglites toodud põhimõtete tulenevust seadusest, kaasnevaid nõudeid jne kõigile asjaosalistele.

Näide: sotsiaaltoetuste maksmise korra puhul on ametnikud kaasatud kordade väljatöötamisse, et nad mõistaksid seadusest tulenevaid kitsendusi, menetlusreegleid, jagaksid põhimõtteid ning väärtusi ning suudaksid kohelda taotlejaid ning abivajajaid sellest lähtuvalt ühetaoliselt ning õiglaselt. Samamoodi kaalutakse iga kord töökordade muutmisel üle, kas toimingud on endiselt vajalikud ning asjakohased ning muudetakse neid vajadusel.

6.2 Asjakohased reeglid ja töökorrad.

Ametiasutuses ja hallatavates asutustes on vajalik jälgida, et vara ei raisataks, ei kasutataks ebasihhipäraselt ega tekitataks nii kahju. Selle jälgimiseks on esiteks reeglid, mille järgimine on kohustuslik (seadused ning valla vara kasutamise kord, raamatupidamise reeglid, dokumendiliikumise reeglid) ning toimib ka rutiinne “mitme silma poliitika,” ehk kõik tehingud ja kanded läbivad mitut inimest ja/või osakonda, mis minimeerib võimaluse, kus kuritarvitused saaks toimuda. Kõigis vallaasutuses on kindlad kululiigid, eelarve ning arvete viseerimise süsteem, kus sisekontrollisüsteem toimib järgmiselt: keegi teeb kulu- keegi kontrollib, kas kaup on käes ning viseerib arve, arve konteeritakse raamatupidaja poolt ning viseeritakse veel teistkordselt ning sageli vaadatakse üle veel mitmete kinnitajate poolt, kuna paljud arved on nii öelda jagatud mitmete asutuste ja kinnitajate vahel. Kõik need toimingud moodustavadki arvete tasumiseks loodud sisekontrollisüsteemi.

Teine näide on inventuurid, mille raames me kord aastas soovime saada kindlust, et Järva valla vara on alles ja kajastatud aruandluses õiglaselt väärtuses. Selleks on vara jagatud vastutajate vahel, varahaldusspetsialist viib koos raamatupidamise ning asutustes moodustatud komisjonidega läbi inventuurid, mille käigus loendab kõik üle ning hindab vajadusel, kas vara vastab jätkuvalt selle väärtusele ning on kasutuskõlblik ja vajalik. Vajadusel toimub ümberhindamine, mahakandmine, uuendamine vms vastavalt kasutajate ja vastutajate ettepanekutele, mida hindab vastavalt kas raamatupidamine või kannab maha, müüb, annab teisele asutusele kasutusele vms vallavalitsus või vara valdaja, kui nii kokku lepitakse.

Analoogsed sisekontrollisüsteemid on loodud igas valdkonnas, erinevate protsesside ja tegevuste lõikes (lepingute sõlmimise protseduur, kus iga lepingu algataja reeglina esiteks teab reegleid ning saadab ametiasutuses õigusnõunikule enne allkirjastamist dokumendid üle vaatamiseks). Lepingute sõlmimisel vastutab õigusnõunik nende säilimise ja registreerimise eest.

Personali- ja palgaarvestuse puhul koostab asutuse spetsialist töötaja tabelid, käskkirjad, juht reeglina viseerib need enne menetlemist ning allkirjastab, konsulteerides enamasti töötaja, vahetu juhi ja raamatupidajaga.

Järva valla sisekontrollisüsteemid on fikseeritud enamasti ka kirjalikult ning tehtud töötajatele kättesaadavaks, kõigi muudatuste puhul teavitatakse töötajaid avalikke kanaleid kasutades. Kõik olulisemad pädevused ja vastutus on kajastatud ka iga töötaja ametijuhendis või töölepingus.

6.3. Ennetav, suunav ja avastav kontroll.

Enamasti on sisekontrolli mõttes Järva vallas kasutusel ennetav või suunav kontroll. Need on ette nähtud selleks, et ära hoida soovimatute sündmuste esinemine. Lisaks teostatakse pisteliselt, vajaduse ilmnemisel ning suures osas rutiinselt ka järelkontrolle. Järelkontroll on näiteks aruandlus, inventuurid, audit, eelarve täitmise jälgimine, töökorrast kinnipidamise jälgimine, kokkulepitud tegevuste täitmise jälgimine, mida teeb vastavalt kas vahetu juht või sellesisulise ülesandega ametnik. Nii teostavad järelkontrolli finantsjuht ja vallavanem kogu eelarve täitmise osas, spetsialistid ja valdkonnajuhid oma töövaldkonna eelarve osas, vallasekretär õigusaktide koostamise osas, õigusnõunik lepingute täitmise osas jne.

Ametiasutus teostab ka avastavaid kontrolle, mis on ette nähtud selleks, et teha kindlaks ja lahendada soovimatud sündmused ning selleks viiakse tavaliselt läbi teenistuslik järelevalve, kus kontrollitakse, kas näiteks asjaajamine vastab nõuetele ning antakse juhised, kuidas peaks kõik olema korraldatud, et asjaajamise nõuetele vastata. Lisaks monitoorime aegajalt ka rutiinselt näiteks dokumendiregistrit, et olla kindlad teabe kaitstes, selgitame päringuga, ega ei ole vastamata ametiasutusse saadetud kirju ning ei esine kahe silma vahele jäänud täitmata tööülesandeid jne. Kontrollikeskkonda hinnatakse ka iga-aastase küsimustiku alusel, mille esitame Järva valda auditeerivale ettevõttele. Küsimustiku täitmine on küll pikk ja põhjalik töö (sarnane auditi läbiviimisega), kuid väga oluline alusmaterjal ka sisemiselt kasutusel olevate kontrollimeetmete hinnangu andmiseks ja vajadusel korrigeerimiseks.

Vastavalt Järva Vallavolikogu töökorrale teostab vallavalitsuse ja hallatavate asutuste tegevuse kontrolli vallavolikogu revisjonikomisjon. Revisjonikomisjon teostab kontrolli vallavalitsuse tegevuse üle volikogu määruste ja otsuste, vallavalitsuse poolt sõlmitud lepingute täitmise ning hallatavate asutuste tegevuse seaduslikkuse ja otstarbekuse üle. 2022. aasta veebruaris kinnitati volikogus revisjonikomisjoni 2022. aasta tööplaani. 2022. aasta esimesel poolel teostas revisjonikomisjon vallavara üüri-, rendi- ja kasutuslepingute ning vallavara kasutusse andmisest saadava tulu laekumiste, alla lihthanke piirmäära hangete korraldamise ja revisjonikomisjoni poolt aastal 2021 tehtud ettepanekutega arvestamist, sisekontrollisüsteemi rakendamise, juhtimise ja toimimise monitoorimise (s.h dokumenteerimine) kontrolli. Vaatas läbi huvide deklaratsioonid ning 2021. majandusaasta aruande ning andis hinnangu. Samuti kontrolliti Järva Vallaraamatukogu tegevust. Tööplaani järgi kontrolliti teisel poolaastal ametiasutuse ja ametiasutuse hallatavate asutuste poolt juriidiliste isikutega sõlmitud teenuste osutamise lepinguid, Järva valla ja MTÜ-de vahel sõlmitud lepinguid, isikliku sõiduauto ametisõitudeks kasutamise ning ametiautode kasutamise õiguspärasust, huvihariduse ja huvitegevuse toetuste kasutamist ning teostati aktsionäri-, asutaja- ja liikmeõiguste kontrolli valla osalusega eraõiguslikes isikutes (aktsiaseltsid, sihtasutused, mittetulundusühingud), s.h järelevalvet.

Kohaliku omavalitsuse korralduse seaduse alusel teostavad järelevalvet kohaliku omavalitsuse üksuse tegevuse ja õigusloovate aktide üle riigikontroll ja õiguskantsler. 2022. aastal ei teostatud järelevalvet.

Riiklik järelevalve toimus Imavere Päevakeskuses. Sotsiaalkindlustusamet (SKA) algatas alates 22.11.2022 riikliku järelevalve, mis hetkel kestab.

Riigihangete seaduse (RHS) § 203 lg 1 ja § 205 lg 1 p 2 alusel alustas Rahandusministeerium valimipõhist järelevalvemenetlust Järva Vallavalitsuse (edaspidi: hankija) poolt riigihangete registrile andmete esitamise õiguspärasuse üle (01.07.2022).

Haridus- ja Teadusministeerium teostas 2021-2022 järelevalvet Arvate Keskkoolis ja Koeru Keskkoolis. Aravete Keskkooli järelevalve kestab.

Suplusvee kvaliteedi osas teeb järjepidevalt riikliku järelevalvet Terviseamet (Väinjärve supluskoht, Järva-Jaani tehisjärve supluskoht, Rava paisjärve supluskoht).

Kokkuvõtteks - Järva valla sisekontrollisüsteem on selliselt loodud aja jooksul erinevatest kontrolliprotseduuridest, protsesside ülesehitusest ja riskide maandamiseks rakendatud sisekontrollimeetmetest. Tervikliku süsteemi loomisel on silmas peetud, et sisekontroll on vahend eesmärgi saavutamiseks, mitte eesmärk ise. Seetõttu on silmas peetud põhimõtet, et süsteem peab tagama asutuse ette seatud eesmärkide täitmise, rakendades vaid optimaalseid ja asjakohaseid jõupingutusi. Liigne pühendumine kontrollile toob kaasa liigsed tegevused ning ei paranda tegelikkuses tulemust, kontrolle ja kontrollijaid peab olema parajalt. Lisaks kõigele eelpool nimetatule jälgiti korruptsioonivastase seaduse rakendamist, tuletades seda meelde vajadusel nii volikogule kui hallatavatele asutustele.

7. Finantsriskide hindamine Järva vallas

Järva vald on oma eelarvepoliitikaga jälginud seaduslikkuse printsiipi ja on eelarve kavandamisel ning täitmisel lähtunud konservatiivsest eelarvedistsipliinist nagu seaduse (KOFS § 32-34) sätted seda määratlevad. Järva vald omavalitsusüksusena on finantsseisundis kus peamine tähelepanu on eelarvestatud tulude ja kulude pideval jälgimisel.

Järva valla arengukavas sätestatud eesmärkide saavutamiseks koostatakse eelarvestrateegia, et planeerida arengukavas kavandavate tegevuste finantseerimist ja tagada finantsdistsipliini reeglitest kinnipidamist. Eelarvestrateegia on finantsplaan, mis on aluseks valla eelarve koostamisel, kohustiste võtmisel ja investeringuprojektide kavandamisel. Järva vald kinnitas eelarvestrateegia 2022. aasta juunis ja selles on kajastatud finantsplaan aastateks 2022-2026.

Kohaliku omavalitsuse üksuse finantsjuhtimise seaduses on sätestatud piirangud laenude ning muude kohustiste võtmisele. KOFS kehtestab finantsdistsipliini tagamise meetmed, milleks on kinnipidamine põhitegevuse tulemi lubatavast väärtusest ja netovõlakooormuse ülemmäärast. Ka 2022. aastaks planeeritud laenu võtmisel ei ületa vald aruande koostamise hetkel kehtiva eelarve alusel lubatud netovõlakooormuse piirmäära (80%). KOFS-i alusel võib kohaliku omavalitsuse üksus võtta rahavoogude juhtimise eesmärgil laenu tingimusel, et laen makstakse eelarveaasta lõpuks tagasi. 2021-2022 aastal Järva vald seda võimalust ei kasutanud.

Likviidsusriski maandamiseks lähtub Järva vald rahaliste vahendite paigutamisel konservatiivsuse printsiibist ja järgib KOFS § 36 sätestatud reegleid. Vallavalitsusel on arvestades valla eelarvesse tulude laekumise prognoosi õigus piirata vallaelarve kassalise teenindamise tagamiseks ning rahavoogude juhtimiseks vallaelarves põhieelarve arvelt ettenähtud kulude tegemist.

Vaatamata konservatiivsuse printsiibile on vallavalitsuse likviidsus kordaja ja maksevõime kordaja alla ühe. Likviidsus kordaja näitab, et vallal võib esineda keerukusi lühiajaliste kohustuste täitmisega. Maksevõime kordaja näitab, et vallal ei ole suutlikust lühiajalise varaga üheaegselt kõiki lühiajalisi võlgnevusi kohe katta. Vallavalitsusel on esinenud ajutisi makseraskusi arvete tasumisel. Vallavalitsus jälgib pidevalt eelarve tulude ja kulude täitmist ning vastavalt rahavoogude prognoosile suudab loodetavasti katta kõik vallavalitsuse lühiajalised kohustused.

Intressirisk tuleneb ujuva intressimääraga võlakohustustest ning seisneb ohus, et finantskulud suurenevad, kui intressimäärad tõusevad. Järva vallal on laenu seotud Euribori kursiga. Laenude intressimäärade suurenemise taga on eelkõige kuue kuu Euribori tõus. Kui 2022. aasta juuni lõpus oli see 0,26%, siis aasta lõpus 2,69. Praegu tõstetakse intressimäärasid inflatsiooni ohjeldamiseks. Kui inflatsioon saadakse kontrolli alla, langevad ilmselt ka intressimäärad. Samas võib aga alati juhtuda mõni järgmine sündmus, mis viib majanduse hoopis teisele rajale. Seega on raske ennustada, kui kaua Euribor püsib kõrgel, kas ja kuhu tasemele see langeb ning millal ja mis suunas edasi liikuma hakkab. Iga aasta eelarve koostamisel planeeritakse intressikulud lähtuvalt majandussituatsioonist ning Euribori kursi prognoosidest uuesti.

Valla lepingupartneritega seotud krediidiriskide maandamiseks seab vald riigihangete korraldamisel tihti omapoolsed tingimused pakkujate finantsnäitajatele, mis on hankele kvalifitseerumise eelduseks. Lisameetmena on vallas ettemaksete tegemine lubatud vaid erandjuhtudel, mis vähendab riski, et vallale jäävad tasutud kaubad tarnimata või teenused osutamata.

Klientide maksekäitumisega seotud riskide maandamiseks on vallal tagatud võimalus väljastada kõiki müügiarveid elektroonselt. Tänu arvete elektroonsele väljastamisele on oluliselt vähenenud risk, et arve saadakse kätte alles pärast makstähataja saabumist.

Valuutarisk tekib kursimuutuse ohu tõttu, kui olulised lepingud sõlmitakse välisvaluutas. Tavaliselt loetakse eurodes sõlmitud lepinguid valuutariskivabaks. Järva vallal on kõik lepingud eurodes ja seepärast valuutariski ei esine.

Kohaliku omavalitsuse üksuse finantsjuhtimise seaduse järgi on sõltuv üksus raamatupidamise seaduse mõistes kohaliku omavalitsuse üksuse otsese või kaudse valitseva mõju all olev üksus, kes on saanud kohaliku omavalitsuse üksuselt, riigilt, muult avalik-õiguslikult juriidiliselt isikult või eelnimetatud isikute valitseva mõju all olevatelt üksustelt üle poole tuludest või kes on saanud toetust ja renditulu kohaliku omavalitsuse 38 üksustelt ja nende valitseva mõju all olevatelt üksustelt rohkem kui 10 protsenti vastava aasta põhitegevuse tuludest. Rahandusministeerium on andnud sõltuvate üksuste loetelu oma kodulehel: (<https://fin.ee/riik-ja-omavalitsused-planeeringud/kohalikud-omavalitsused/finantskorraldus#finantsjuhtimine>) . 2022. aasta kohta avalikustatud andmete põhjal on sõltuvaks üksuseks SA A. H. Tammsaare Muuseum Vargamäel ja SA Eesti Piimandusmuuseum.

KONSOLIDERIMISGRUPI RAAMATUPIDAMISE AASTAARUANNE

KONSOLIDEERITUD BILANSS

(tuhandetes eurodes)

	Lisa	2022	2021
Varad		43 295	42 695
Käibevara		2 648	2 464
Raha ja pangakontod	2	933	1 220
Maksu-, lõivu- ja trahvinõuded	3	864	822
Muud nõuded ja ettemaksed	4	833	404
Varud	5	18	18
Põhivara		40 647	40 231
Osalused sidusettevõtjates	6,7	6 123	5 985
Kinnisvarainvesteeringud	8	1 975	2 078
Materiaalne põhivara	9	32 483	32 085
Immateriaalne põhivara		56	74
Bioloogilised varad		9	9
Kohustised ja netovara		43 295	42 695
Lühiajalised kohustised		3 548	2 815
Saadud maksude, lõivude ja trahvide ettemaksed		3	3
Võlad tarnijatele		1 357	571
Võlad töötajatele		353	340
Muud kohustised ja saadud ettemaksed	10	575	634
Laenukohustised	11	1 260	1 267
Pikaajalised kohustised		7 549	7 484
Võlad tarnijatele		19	21
Laenukohustised	11	7 530	7 463
Netovara		32 198	32 396
Aruandja omanikele kuuluv netovara		32 198	32 396
Reservid		1	1
Akumuleeritud ülejääk (puudujääk)		32 350	32 596
Aruandeperioodi tulem		-153	-201

KONSOLIDEERITUD TULEMIARUANNE

(tuhandetes eurodes)

	Lisa	2022	2021
Tegevustulud		21 046	19 415
Maksud ja sotsiaalkindlustusmaksed	3	8 988	8 268
Tulumaks		8 365	7 649
Omandimaksud		617	616
Maksud kaupadelt ja teenustelt		6	3
Kaupade ja teenuste müük	14	2 686	2 553
Riigilõivud		11	9
Tulud majandustegevusest		2 675	2 544
Saadud toetused	13	8 962	8 435
Muud tulud	15	410	159
Kasum/kahjum põhivara ja varude müügist		262	-7
Muud tulud varadelt		126	161
Eespool nimetatata muud tulud		22	5
Tegevuskulud		-21 262	-19 646
Antud toetused	18	-1 013	-902
Sotsiaaltoetused		-437	-282
Muud toetused		-576	-620
Tööjõukulud	16	- 10 460	-9 809
Majandamiskulud	17	-6 190	-5 397
Muud kulud	17	-1 350	-1 255
Põhivara amortisatsioon ja ümberhindlus	9	-2 249	-2 082
Aruandeperioodi tegevustulem		-216	-30
Finantstulud ja -kulud		63	-171
Intressikulu	11	-100	-89
Tulem osalustelt	6,7	162	-82
Tulu hoiustelt ja väärtpaberitelt		1	0
Aruandeperioodi tulem		-153	-201
Aruandeperioodi tulem ja siirded kokku		-153	-201

KONSOLIDEERITUD RAHAVOOGUDE ARUANNE

(tuhandetes eurodes)

		2022	2021		
Rahavood põhitegevusest	Aruandeperioodi tegevustulem		-216	-30	
	Korrigeerimised	Põhivara amortisatsioon ja ümberhindlus	2 249	2 082	
		Käibemaksukulu põhivara soetuseks	505	483	
		Saadud sihtfinantseerimine põhivara soetuseks	-1 976	-2 048	
		Kasum/kahjum põhivara müügist	-262	10	
		Antud sihtfinantseerimine põhivara soetuseks	158	202	
		Korrigeeritud tegevustulem	457	699	
		Põhitegevusega seotud käibevarade netomuutus	Maksu-, lõivu- ja trahvinõuete muutus	-42	-19
	Muutus nõuetes ostjate vastu		-37	5	
	Muutus nõuetes toetuste ja siirete eest		-78	-1	
	Muutus muudes nõuetes		3	17	
	Muutus maksude, lõivude, trahvide ettemaksetes		6	-3	
	Muutus toetuste ettemaksetes		0	1	
	Muutus muudes ettemaksetes		1	-1	
	Muutus varudes		0	2	
	Põhitegevusega seotud käibevarade netomuutus kokku		-147	1	
	Põhitegevusega seotud kohustiste netomuutus	Muutus saadud maksude, lõivude, trahvide ettemaksetes	1	3	
		Muutus võlgades hankijatele	205	320	
		Muutus võlgades töövõtjatele	13	55	
		Muutus maksu-, lõivu- ja trahvikohustistes	3	45	
		Muutus muudes kohustistes	-2	15	
		Muutus saadud toetuste ettemaksetes	-10	20	
		Muutus muudes saadud ettemaksetes	0	-21	
		Põhitegevusega seotud kohustiste netomuutus	211	437	
	Rahavood põhitegevusest kokku		521	1 137	
	Rahavood investeerimistegevusest	Tasutud põhivara eest (v.a. finantsinvesteeringud ja osalused)		-2 510	-3 597
		Laekunud põhivara müügist (v.a. finantsinvesteeringud ja osalused)		497	89
		Laekunud sihtfinantseerimine põhivara soetuseks		1 409	1 524

	Makstud sihtfinantseerimine põhivara soetuseks	-140	-201
	Tasutud osaluste soetamisel	-25	-25
	Laekunud dividendid	0	82
	Laekunud intressid ja muud finantstulud	1	0
	Rahavood investeerimistegevusest kokku	-768	-2 127
Rahavood finantseerimistegevusest	Laekunud laenud	1 428	1 319
	Tagasi makstud laenud	-1 355	-1 104
	Tagasi makstud kapitalirendikohustused	-19	-22
	Makstud intressid	-93	-90
	Rahavood finantseerimistegevusest kokku	-39	94
Puhas rahavoog		-286	-896
Raha ja selle ekvivalendid perioodi alguses		1 219	2 116
Raha ja selle ekvivalendid perioodi lõpus		933	1 220
Raha ja selle ekvivalentide muutus		-286	-896

KONSOLIDEERITUD NETOVARA MUUTUSTE ARUANNE

(tuhandetes eurodes)

Netovara 31.12.2020		32 614
Aruandeaasta tulem		-201
Osaluste muutus	Lisa 7	-33
Põhivara ümberhindlus	Lisa 9	16
Netovara 31.12.2021		32 396
Aruandeaasta tulem		-153
Osaluste muutus	Lisa 7	-48
Põhivara ümberhindlus	Lisa 9	3
Netovara 31.12.2022		32 198

EELARVE TÄITMISE ARUANNE

Kohalike omavalitsuste eelarve koostatakse KOFS alusel tekkepõhisel põhimõttel konsolideerimata KOV kohta ning see peab olema jaotatud viide ossa: põhitegevuse tulud, põhitegevuse kulud, investeerimistegevus, finantseerimistegevus, likviidsete varade muutus. Järva vallavalitsuse 2021. aasta eelarve on koostatud tekkepõhisel põhimõttel.

Eelarve täitmise aruanne erineb teistest aruannetest, kuna selles ei ole kohustust avaldada eelmise perioodi võrdlusandmeid (KOFS § 29 lg 7). Selle eesmärgiks on võrrelda eelarvet selle tegeliku täitmisega.

Eelarve täitmise aruandes peab esitama esialgse eelarve, lõpliku eelarve ja eelarve täitmise (KOFS § 29 lg 4). Esialgne eelarve on volikogu poolt eelmise majandusaasta lõpul või aruandeaasta algul vastu võetud eelarve (KOFS § 29 lg 5).

Lõplik eelarve on esialgne eelarve koos lisaelarvetest, sihtotstarbeliselt saadud toetuste tuludest ja nendega seotud kuludest ja investeeringutest lisandunud eelarve ning reservfondi kasutuselevõtmise otsustest tulenevate muudatustega korrigeeritud eelarve (KOFS § 29 lg 6)

Kohaliku omavalitsuse üksuse finantsjuhtimise seaduse kohaselt peab omavalitsusüksuse eelarve põhitegevuse tulemi lubatav väärtus aruandeaasta lõpu seisuga olema null või positiivne. Nimetatud tingimus oli täidetud nii kinnitatud eelarves, lõplikus eelarves kui ka eelarve täitmisel. Valla eelarve põhitegevuse tulemiks kujunes 404 tuhat eurot, mis on 48 tuhat eurot enam kui lõplikus eelarves kavandatud. Põhitegevuse tulemit mõjutas nii tulude planeerimine kui ka 502 tuhande euro võrra põhitegevuse kulude eelarves kavandatust väiksem täitmine.

(tuhandetes eurodes)

		2022. aasta esialgne eelarve	2022. aasta lõplik eelarve	2022. aasta tekkepõhine täitmine
	PÕHITEGEVUSE TULUD KOKKU	16 446	17 159	17 230
30	Maksutulud	8 721	8 724	8 989
3000	Füüsilise isiku tulumaks	8 095	8 094	8 365
3030	Maamaks	623	623	617
3044	Reklaamimaks	3	7	7
32	Tulud kaupade ja teenuste müügist	1 179	1 392	1 413
350, 352	Saadavad toetused tegevuskuludeks	6 381	6 874	6 693
350	Muud saadud toetused tegevuskuludeks	424	793	612
35200	Tasandusfond (lg 1)	1 638	6 081	1 639
35201	Toetusfond (lg 2)	4 319	0	4 442
3825, 388	Muud tegevustulud	165	169	135
38250	sh kaevandamisõiguse tasu	105	105	59

382540	sh laekumine vee erikasutusest	60	60	67
3888	Muud tulud	0	4	9
	PÕHITEGEVUSE KULUD KOKKU	15 861	16 608	16 832
40, 41, 4500, 452	Antavad toetused tegevuskuludeks	874	908	923
413	Sotsiaalabitoetused ja muud toetused füüsilistele isikutele	489	531	436
4500	Sihtotstarbelised toetused tegevuskuludeks	304	288	356
452	Mittesihtotstarbelised toetused	81	89	131
	Muud tegevuskulud	14 987	15 700	15 909
50	Personalikulud	9 633	9 893	9 735
55	Majandamiskulud	5 253	5 743	6 137
60	Muud kulud	101	64	37
	PÕHITEGEVUSE TULEM	585	551	398
	INVESTEERIMISTEGEVUS KOKKU	-2 662	-2 561	-899
381	Põhivara müük (+)	250	365	493
15	Põhivara soetus (-)	-4 513	-4 608	-2 942
3502	Põhivara soetuseks saadav sihtfinantseerimine (+)	1 992	2 006	1 799
4502	Põhivara soetuseks antav sihtfinantseerimine(-)	-300	-233	-140
1501	Osaluste soetus (-)	-25	-25	-25
655	Finantstulud (+)	1	1	1
650	Finantskulud (-)	-67	-67	-85
	EELARVE TULEM (ÜLEJÄÄK (+) / PUUDUJÄÄK (-))	-2 077	-2 010	-501
	FINANTSEERIMISTEGEVUS	1 438	1 348	125
2585	Kohustuste võtmine (+)	2 480	2 481	1 428
2586	Kohustuste tasumine (-)	-1 042	-1 133	-1 303
100	LIKVIIDSETE VARADE MUUTUS (+ suurenemine, - vähenemine)	-639	-662	-161

Põhitegevuse kulude ja investeerimistegevuse väljaminekute jaotus tegevusalade järgi

(tuhandetes eurodes)

		2022. aasta esialgne eelarve	2022. aasta lõplik eelarve	2022. aasta tekkepõhine täitmine
1	Üldised valitsussektori teenused	2 472	2 442	2 239
1111	Valla- ja linnavolikogu	112	112	117

1112	Valla- ja linnavalitsus	2 097	2 105	1 938
1114	Kohaliku omavalitsuse üksuse reservfond	100	60	0
1330	Muud üldised teenused	70	0	0
1600	Valimised	1	0	0
1700	Valitsussektori võla teenindamine	67	67	86
1800	Üldisloomuga ülekanded valitsussektoris	25	98	98
3	Avalik kord ja julgeolek	17	69	43
3100	Politsei	1	1	1
3200	Päästeteenused	9	9	9
3600	Muu avalik kord ja julgeolek, sh haldus	7	59	33
4	Majandus	1 095	1 093	1 036
4210	Põllumajandus	6	6	2
4510	Maanteetransport (vallateede- ja tänavate korrashoid)	925	924	897
4512	Ühistranspordi korraldus	12	12	16
4730	Turism	5	3	1
4740	Üldmajanduslikud arendusprojektid	98	98	66
4900	Muu majandus (sh majanduse haldamine)	49	50	54
5	Keskkonnakaitse	208	242	248
5100	Jäätmekäitlus	68	69	75
5101	Avalike alade puhastamine	118	124	123
5400	Bioloogilise mitmekesisuse ja maastiku kaitse	22	49	50
6	Elamu- ja kommunaalmajandus	3 300	3 240	2 875
6300	Veevarustus	211	217	166
6400	Tänavavalgustus	2 599	2540	2178
6605	Muu elamu- ja kommunaalmajanduse tegevus	490	483	531
7	Tervishoid	94	31	39
7210	Üldmeditsiiniteenused	19	23	32
7600	Muu tervishoid	75	8	7
8	Vabaaeg, kultuur ja religioon	1 902	2 029	2 048
8102	Sporditegevus	438	497	518
8103	Puhkepargid ja -baasid	6	9	9
8107	Noorsootöö ja noortekeskused	213	227	220
8109	Vaba aja üritused	49	42	44
8201	Raamatukogud	295	300	316
8202	Rahvakultuur	620	668	665
8203	Muuseumid	3	2	2
8300	Ringhäälingu- ja kirjastamisteenused	34	36	38
8400	Religiooni- ja muud ühiskonnateenused	43	42	42
8600	Muu vaba aeg, kultuur, religioon, sh haldus	201	206	194

9	Haridus	10 258	10 788	9 954
9110	Alusharidus	3 402	3 542	2 713
9212	Põhihariduse otsekulud	5 435	5 775	5 825
9213	Üldkeskhariduse otsekulud	301	305	292
9510	Noorte huviharidus ja huvitegevus	463	478	454
9600	Koolitransport	171	171	227
9601	Koolitoit	385	411	419
9602	Õpilaskodu	1	4	4
9800	Muu haridus, sh hariduse haldus	100	102	20
10	Sotsiaalne kaitse	1 419	1 609	1 544
10121	Muu puuetega inimeste sotsiaalne kaitse	277	228	271
10200	Eakate sotsiaalhoolekandeesutused	158	174	157
10201	Muu eakate sotsiaalne kaitse	265	339	362
10400	Laste ja noorte sotsiaalhoolekandeesutused	249	321	303
10402	Muu perekondade ja laste sotsiaalne kaitse	457	374	273
10600	Eluasemeteenused sotsiaalsetele riskirühmadele	0	2	2
10701	Riiklik toimetulekutoetus	10	149	151
10702	Muu sotsiaalsete riskirühmade kaitse	3	16	19
10900	Muu sotsiaalne kaitse, sh sotsiaalse kaitse haldus	0	6	6
	KULUD KOKKU	20 765	21 543	20 025

Eelarve täitmise aruanne on koostatud Järva valla kui juriidilise isiku kohta ja vastab oma koosseisult konsolideerimata finantsaruannetele.

KONSOLIDEERITUD RAAMATUPIDAMISE AASTAARUANDE LISAD

Lisa 1 Aastaruande koostamisel kasutatud arvestuspõhimõtted

Järva Vallavalitsuse konsolideerimisgrupi raamatupidamise aastaruanne on koostatud kooskõlas Eesti Vabariigi finantsaruandluse standardiga. Eesti finantsaruandluse standard tugineb rahvusvaheliselt tunnustatud arvestus ja aruandluse põhimõtetele (Euroopa Liidu raamatupidamise direktiivid, rahvusvahelised finantsarvestuse standardid ja rahvusvahelised avaliku sektori raamatupidamise standardid) ning selle põhinõuded on kehtestatud Eesti Vabariigi raamatupidamise seaduses, mida täiendavad Raamatupidamise Toimkonna poolt välja antud juhendid ning avaliku sektori finantsarvestuse ja -aruandluse juhendis sätestatud nõuded.

Konsolideerimisgrupi raamatupidamise aastaruanne on koostatud tuhandetes eurodes.

Konsolideerimisgrupi raamatupidamise aastaaruanne on koostatud lähtudes soetusmaksumuse printsiibist, v.a. olulised enne 1995. aastal soetatud kinnisvarainvesteeringud ja materiaalne põhivara, mis on kajastatud ühekordselt ümberhinnatud väärtuses.

Varade ja kohustiste jaotus lühi- ja pikaajalisteks

Varad ja kohustised on bilansis jaotatud lühi- ja pikaajalisteks, lähtudes sellest, kas vara või kohustise eeldatav valdamine kestab kuni ühe aasta või kauem arvestatuna bilansikuupäevast.

Raha ja raha ekvivalendid

Bilansis kajastatakse raha ja pangakontode kirjel kassas olevat sularaha, arvelduskontode jääke.

Finantsinvesteeringud

Lühiajaliste finantsinvesteeringutena kajastatakse turuväärtuses likviidsuse tagamiseks hoitavaid rahaturu- ja intressifondide aktsiaid ja osakuid ning lühiajalise kauplemise eesmärgil hoitavad võlakirju.

Muude pikaajaliste finantsinvesteeringutena kajastatakse aktsiaid ja osi, millest grupp omab alla 20%. Nimetatud pikaajalised finantsinvesteeringud on tehtud avalikku sektorisse kuuluvatesse äriühingutesse koostöös teiste kohalike omavalitsuste üksustega ning neid kajastatakse sarnaselt olulise mõju all olevate osalustega. Finantsinvesteeringute oste ja müüke kajastatakse järjepidevalt tehingupäeval.

Nõuded

Nõudeid kajastatakse bilansis nõudeõiguse tekkimise momendil ning hinnatakse lähtuvalt tõenäoliselt laekuvatest summadest. Võimaluse korral hinnatakse iga konkreetse kliendi laekumata nõudeid eraldi, arvestades teadaolevat informatsiooni kliendi maksevõime kohta. Ebatõenäoliselt laekuvad nõuded on bilansis tõenäoliselt laekuva summani alla hinnatud. Aruandeperioodil laekunud, kuid varasematel perioodidel kulusse kantud nõuded on kajastatud aruandeperioodi ebatõenäoliste nõuete kulu vähendusena.

Nõuet loetakse lootusetuks, kui juhtkonna hinnangul puuduvad võimalused nõude kogumiseks. Lootusetud nõuded kantakse bilansist välja.

Varud

Varudena on kajastatud haridusasutuste sööklates olevad toiduvarud. Varud võetakse arvele soetusmaksumuses, mis koosneb ostuhinnast ilma käibemaksuta (v.a. müügiks ostetud kaubad, mis kajastatakse käibemaksuga) ja muudest soetamisega seotud otsestest kulutustest. Varude jäägi hindamisel kasutatakse kaalutud keskmise soetushinna meetodit.

Finantskohustised

Finantskohustusi (võetud laenud, võlad tarnijatele, viitvõlad ning muud võlakohustused) kajastatakse bilansis üldjuhul korrigeeritud soetusmaksumuses.

Lühiajaliste finantskohustuste korrigeeritud soetusmaksumus on üldjuhul võrdne nende nominaalväärtusega, mistõttu lühiajalisi finantskohustusi kajastatakse bilansis maksmisele kuuluvas summas, mis on kajastatud arvel, lepingus või muul alusdokumendil.

Pikaajaliste laenukohustusi kajastatakse korrigeeritud soetusmaksumuses. Olulised lepingutasud kajastatakse laenude võtmisel laenukohustuste hulgas (miinusega) ja amortiseeritakse intressikuludesse laenuperioodi jooksul. Ülejäänud lepingutasud kajastatakse laenude saamisel kohe intressikuludes.

Kapitalirendikohustused kajastatakse laenukohustustena vastavalt renditud varade kajastamise kohta antud selgitusele.

Finantskohustus eemaldatakse bilansist siis, kui see on kas rahuldatud, lõpetatud või aegunud.

Valitseva ja olulise mõju all olevad üksused

Valitseva mõju korral omab konsolideerimisgrupp üldreeglina üle 50% hääleõigusest vastava üksuse nõukogus või muus kõrgemas juhtorganis. Olulise mõju all olevaks loetakse üksusi, mille nõukogus või muus kõrgemas juhtorganis omab konsolideerimisgrupp 20 kuni 50% hääleõigusest.

Osalused konsolideerimata aruannetes

Aruandekohustuslase bilansis kajastatakse tuletatud soetusmaksumuses neid osalusi sihtasutustes ja äriühingutes, mille üle aruandekohustuslasel on valitsev mõju. Tuletatud soetusmaksumuses kajastatakse konsolideerimata aruannetes ka osalusi olulise mõju all olevates äriühingutes (sidusettevõtjad). Alla 50%-lisi osalusi mittetulundusühingutes ei kajastata bilansis, vaid need on soetamisel kajastatud kuluna.

Tuletatud soetusmaksumuseks loetakse kuni 31.12.2003 soetatud osaluste korral nende väärtus kapitaliosaluse meetodil ning pärast 31.12.2003 soetatud osaluste korral nende soetusmaksumus. Tuletatud soetusmaksumus hinnatakse alla, kui osaluse objekti omakapitalist aruandekohustuslasele kuuluv osa (valitseva mõju all olevate sihtasutuste ja mittetulundusühingute korral nende omakapital tervikuna) on langenud alla poole osaluse bilansilisest väärtusest. Kajastatud allahindlusi taastatakse järgmistel perioodidel, kuid mitte kõrgemale tuletatud soetusmaksumusest.

Konsolideerimine

Valitseva mõju all olevate üksuste ja olulise mõju all olevate äriühingute tegevus kajastub konsolideeritud aruandes alates valitseva või olulise mõju tekkimisest kuni selle katkemiseni.

Valitseva mõju all olevate üksuste ja olulise mõju all olevate äriühingute soetamist kajastatakse ostumeetodil, mille korral hinnatakse omandatud osaluste varad ja kohustused nende õiglasest väärtusest

(v.a. ühise kontrolli all toimunud soetused, mida kajastatakse nende raamatupidamisväärtuses). Valitseva mõju all olevate üksuste finantsnäitajad on konsolideeritud aruannetes liidetud rida-realt meetodil, kusjuures konsolideerimisel hõlmatud üksuste omavahelised nõuded, kohustused, tulud, kulud ning realiseerumata kasumid ja kahjumid on elimineeritud.

Osalusi olulise mõju all olevates äriühingutes kajastatakse konsolideeritud aruannetes kapitaliosaluse meetodil.

Kinnisvarainvesteeringud

Kinnisvarainvesteeringutena kajastatakse selliseid kinnisvaraobjekte (maad või hooneid), mida hoitakse väljarentimise või turuväärtuse tõusmise eesmärgil ja mida ükski konsolideerimisgrupp ega ükski teine avaliku sektori üksus ei kasuta oma põhitegevuses. Kinnisvarainvesteeringuid kajastatakse soetusmaksumuse meetodil (soetusmaksumuses, millest on maha arvatud akumulieeritud kulum ja võimalikud allahindlused) analoogselt materiaalse põhivara kajastamisele.

Kinnisvaraobjekti, mida ehitatakse või arendatakse selleks, et seda tulevikus kasutada kinnisvarainvesteeringuna, kajastatakse juba ehitus- või arendustegevuse ajal kinnisvarainvesteeringuna.

Materiaalne põhivara

Materiaalseks põhivaraks loetakse varasid hinnangulise kasuliku tööeaga üle ühe aasta ja soetusmaksumusega alates 5 000 eurost. Varad, mille kasulik tööiga on üle ühe aasta, kuid mille soetusmaksumus on alla 5 000 euro, kantakse vara kasutuselevõtmise hetkel kulusse.

Põhivara rekonstrueerimisväljaminekud, mis vastavad materiaalse põhivara mõistele, liidetakse materiaalse põhivara soetusmaksumusele. Rekonstrueerimisväljaminekute lisamisel hinnatakse vara järelejäänud kasulikkude eluiga ja vajadusel reguleeritakse põhivara kulumi normi.

Põhivara soetusmaksumusse arvatakse kulutused, mis on vajalikud selle kasutuselevõtmiseks, v.a. soetusega kaasnevad maksud, lõivud, laenu-, koolitus- ja lähetuskulud, mis kajastatakse kuluna.

Põhivara kajastatakse soetusmaksumuses, millest on maha arvatud akumulieeritud kulum ja võimalikud väärtuse langusest tulenevad allahindlused. Kulumi arvestamisel kasutatakse lineaarset meetodit. Kulumi norm määratakse igale põhivara objektile eraldi, sõltuvalt selle hinnangulisest kasulikkudest elueast. Kui põhivara koosneb erineva hinnangulise kasulikkude elueaga komponentidest, mille soetusmaksumust on võimalik usaldusväärset hinnata, võetakse komponendid eraldi arvele.

Maad ja kunstiväärtusi, mille väärtus aja jooksul ei vähene, ei amortiseerita.

Vara amortiseerimine lõpetatakse, kui vara on täielikult amortiseerunud või vara on lõplikult kasutusest eemaldatud.

Ümberhindlus

Aastatel 2003 kuni 2005 viidi läbi kinnisvarainvesteeringute ja materiaalse põhivara ühekordne ümberhindlus, mis tulenes vajadusest võtta arvesse enne 1996. aastal toimunud hüperinflatsiooni ja korrigeerida varasemaid puudujääke raamatupidamises.

Seoses maareformi kestmisega on ümberhindluste kajastamist jätkatud ka peale 2005. aastat, võttes arvele aruandeperioodil mõõdistatud ja maakatastrisse kantud maad. Samuti võetakse ümberhindlusena jätkuvalt arvele aruandeperioodil omandatud peremehetut vara.

Varade ümberhindamiseks kasutatakse eelisjärjekorras turuhinda. Objektide korral, millel turuhind puudub, kasutatakse õiglase väärtuse määramiseks jääkasendusmaksumuse meetodit. Maa arvele võtmiseks kasutatakse maksustamishinda, kui turuhind pole teada. Turuhinna puudumise korral on teiselt avaliku sektori üksuselt saadud põhivara lubatud erandjuhul võtta arvele ka üleandja bilansilises jääkmaksumuses (Avaliku sektori finantsarvestuse ja aruandluse juhend § 18).

Renditud varad

Kapitalirendina käsitletakse rendilepingut, mille puhul kõik olulised vara omandamisega seonduvad riskid ja hüved kanduvad üle rentnikule. Muud rendilepingud kajastatakse kasutusrendina.

Aruandekohustuslane rentnikuna

Kapitalirenti kajastatakse bilansis vara ja kohustusena renditud vara õiglase väärtuse summas või rendimaksete miinimumsumma nuudis väärtuses, juhul kui see on madalam. Kapitalirenti tingimustel renditud varasid amortiseeritakse sarnaselt omandatud põhivaraga, välja arvatud juhul, kui ei eksisteeri piisavat kindlust, kas rentnik omandab rendiperioodi lõpuks vara omandiõiguse (sellisel juhul amortiseeritakse vara kas rendiperioodi jooksul või kasuliku tööea jooksul, olenevalt sellest, kumb on lühem). Kapitalirenti maksed jagatakse kohustust vähendavateks põhiosa tagasimakseteks ning intressikuluks.

Kasutusrendi maksed kajastatakse kuluna ühtlaselt rendiperioodi jooksul.

Aruandekohustuslane on rendileandja

Kapitalirenti alusel väljarenditud vara kajastatakse bilansis nõudena kapitalirenti tehtud netoinvesteeringu summas. Rentnikult saadavad rendimaksud jagatakse kapitalirentinõude põhiosa tagasimakseteks ja intressituluks.

Kasutusrendi tingimustel väljarenditud vara kajastatakse bilansis tavakorras, analoogselt muu põhivaraga. Kasutusrendimaksud kajastatakse tuluna ühtlaselt rendiperioodi jooksul.

Toetused

Sihtfinantseerimisena kajastatakse sihtotstarbeliselt antud ja teatud tingimustega seotud toetusi. Sihtfinantseerimist ei kajastata tuluna või kuluna enne, kui toetuse saaja on teinud kulutused, milleks sihtfinantseerimine oli ette nähtud, ning eksisteerib piisav kindlus, et sihtfinantseerimine leiab aset.

Toetused jaotatakse järgmisteks liikideks:

1. sotsiaaltoetused – toetused füüsilistele isikutele, v.a. toetused ettevõtluseks;
2. sihtfinantseerimine – teatud projektipõhise sihtotstarbel saadud ja antud toetused, mille puhul määratakse selle eesmärk koos mõõdikutega eesmärgi täitmise jälgimiseks, ajakava ja rahaline eelarve ning toetuse andja nõuab saajalt detailset aruandlust raha kasutamise kohta ning raha ülejääk tuleb maksta andjale tagasi;
3. tegevustoetused – antud ja saadud toetused, mis antakse saajale lähtudes tema põhikirjalistest ülesannetest ja arengudokumentides määratud eesmärkidest.

Tegevustoetusi kajastatakse toetuse andja poolt raha ülekandmisel kuluna ja toetuse saaja poolt tuluna raha laekumisel.

Sihtfinantseerimine jaotatakse tegevuskulude ja põhivara sihtfinantseerimiseks. Põhivara sihtfinantseerimise põhitingimuseks on, et selle saaja peab ostma, ehitama või muul viisil soetama teatud põhivara.

Saadud sihtfinantseerimise kajastamisel rakendatakse brutomeetodit, mille järgi kajastatakse nii saadud sihtfinantseerimist kui ka selle arvel tehtud kulusid või põhivara soetust mõlemal eraldi.

Tegevuskulude sihtfinantseerimise kajastamisel lähtutakse tulude ja kulude vastavuse printsiibist ning tulu sihtfinantseerimisest kajastatakse proportsionaalselt sellega seonduvate kuludega.

Sihtfinantseerimise korral põhivara soetamiseks võetakse vara bilansis arvele tema soetusmaksumuses, sihtfinantseerimise summa aga kajastatakse samal ajal tuluna.

Eraldised ja tingimuslikud kohustused

Bilansis kajastatakse eraldisena enne bilansipäeva tekkinud kohustusi, millel on seaduslik või lepinguline alus või mis tulenevad aruandekohustuslase senisest tegevuspraktikast ning mille suurus saab usaldusväärset hinnata, kuid mille lõplik maksumus või maksetähtaeg ei ole kindlalt fikseeritud.

Eraldiste hindamisel on lähtutud juhtkonna hinnangust ja kogemustest. Lubadused, garantiid ja muud kohustused, mis teatud tingimustel võivad tulevikus muutuda kohustusteks, kuid mille kohustusena realiseerumise tõenäosus on alla 50%, on avalikustatud raamatupidamise aastaaruande lisades tingimuslike kohustustena.

Välisvaluutas toimunud tehingute kajastamine

Välisvaluutas fikseeritud tehingute kajastamisel on aluseks võetud tehingu toimumise päeval ametlikult kehtinud Euroopa Keskpanga valuutakursid. Välisvaluutas fikseeritud monetaarsed finantsvarad ja -kohustused on bilansipäeva seisuga ümber hinnatud eurodesse bilansipäeval ametlikult kehtinud Euroopa Keskpanga valuutakursside alusel. Välisvaluuta tehingutest ning varade ja kohustuste ümberhindamisest saadud kasumid ja kahjumid on kajastatud tulemiaruanandes.

Tulu arvestus

Maksude tulu võetakse tekkepõhiselt arvele Maksu- ja Tolliameti poolt esitatud teatistele. Toodete, kaupade ja põhivara müügist saadud tulu kajastatakse siis, kui kõik olulised omandiga seotud riskid on läinud üle ostjale ning müügitulu ja tehinguga seotud kulu on usaldusväärselt määratav.

Tulu teenuste müügist kajastatakse teenuse osutamisel, lähtudes valmidusastme meetodist. Intressitulu kajastatakse tekkepõhiselt sisemise intressimäära alusel.

Kulu arvestus

Kulu kajastatakse tekkepõhiselt. Põhivara või varude soetamisel tasutud mittetagastatavad maksud ja lõivud, sealhulgas käibemaks, mida ei saa arvata sisendkäibemaksuks, kajastatakse soetamishetkel kuluna tulemiaruarande kirjel "Muud tegevuskulud". Arendusväljaminekud kajastatakse tekkimise momendil kuluna.

Seotud osapooled

Osapooli loetakse seotuks, kui üks osapool omab kontrolli või olulist mõju teise osapoolle majanduslike otsuste üle. Seotud osapoolteks on:

1. omavalitsuse valitseva ja olulise mõju all olevad sihtasutused, mittetulundusühingud ja äriühingud, kelle juhtimises osaleb omavalitsus otse või oma valitseva või olulise mõju all olevate üksuste kaudu hääleõigusega alates 20%;
2. omavalitsuse volikogu liikmed, valitsuse liikmed, asutuste juhid ning valitseva mõju all olevate sihtasutuste, mittetulundusühingute ja äriühingute juhatuse ja nõukogu liikmed ning nende pereliikmed, kes üksi või koos omavad valitsevat või olulist mõju. See tähendab omandiõigust alates 20% või hääleõigust nende üksuste juhtimises nõukogu ja juhatuse kaudu alates 20%.

Seotud osapoolte kohta andmete saamiseks kasutatakse volikogu liikmete, valitsuse liikmete ning omavalitsuse valitseva mõju all olevate sihtasutuste ja äriühingute juhatuste ja nõukogude liikmete poolt täidetud deklaratsioone. Juhul, kui seotud isik deklaratsiooni ei esita, siis saadakse andmed äriregistrist.

Tehingud, mis on sõlmitud turutingimuste kohaselt ehk sarnastel tingimustel (sh nii hind kui ka muud tehingu tingimused) kõikide teiste füüsiliste ja/või juriidiliste isikutega (näiteks riigihanke tulemusel sõlmitud tehingud), ei ole tulenevalt IPSAS 20 (International Public Sector Accounting Standards Board) nõuetest, kohustust aruandes avalikustada. Aastaruandes on avalikustatud tehingud, mis toimusid lõppenud aruandeaastal valla asutuste ning nende juriidiliste isikute vahel, kellega on seotud vähemalt üks vallavalitsuse või volikogu liige. Nimetatud tehingute maht on avalikustatud aastaruande lisas 19.

Bilansipäevajärgsed sündmused

Konsolideerimisgrupi raamatupidamise aastaaruandes kajastuvad olulised vara ja kohustuste hindamist mõjutavad asjaolud, mis ilmnesid bilansikuupäeva ja aruande koostamise kuupäeva vahemikul, kuid on seotud aruandeperioodil või varasematel perioodil toimunud tehingutega.

Bilansipäevajärgsed sündmused, mida ei ole vara ja kohustuste hindamisel arvesse võetud, kuid mis võivad oluliselt mõjutada järgmise aruandeaasta tulemust, avalikustatakse raamatupidamise aastaaruande lisades.

Eelarve täitmise aruanne

Eelarve täitmise aruanne on koostatud vallavalitsuse kohta (konsolideerimata) tekkepõhiselt. mistõttu selle andmeid ei ole võimalik võrrelda tekkepõhises konsolideerimata aruannetes kajastatud andmetega. Lisaks kassapõhisest printsiibist tulenevatele ajalistele erinevustele on selles kasutusel veel järgmised olulised erinevad arvestuspõhimõtted:

- 1) põhivara soetamisel tasutud summad kajastatakse eelarve täitmisel kuluna ning põhivara müügist laekunud summad tuluna, amortisatsiooni ja muid põhivaradega tehtud mitterahalisi tehinguid eelarve täitmise aruandes ei kajastata;
- 2) kaupade ja teenuste ning põhivara soetamisel lisanduv käibemaks, mida ei saa arvata sisendkäibemaksuks, on eelarve täitmise aruandes kajastatud vastavate kaupade, teenuste ja põhivara soetamise kuluna (tekkepõhises aruandes eraldi tulemiaruaruande real “Muu tegevuskulu”).
- 3) Mitterahalisi tehinguid eelarve täitmise aruandes ei kajastata.

Lisa 2 Raha ja pangakontod

(tuhandetes eurodes)

	31.12.2022	31.12.2021
Sularaha	19	4
Arvelduskontod pankades	914	1 216
Kokku raha	933	1 220

Järva valla rahalised vahendid hoiustatakse pankades ja sularaha kassas. Aruandeperioodil laekus arvelduskontodelt intressitulu üks tuhat eurot (2021. aastal 0,2 tuhat eurot).

Lisa 3 Maksud, lõivud ja trahvid

A. Maksu-, lõivu ja trahvinõuded

(tuhandetes eurodes)

	Lühiajalised nõuded	Lühiajalised nõuded
	2022	2021
Tulumaks	839	786
Maamaks	0	0
Nõuded loodusressursside asutamisest ja saastetasudest	25	36
Maksu nõuded kokku	864	822

B. Maksu-, lõivu- ja trahvikohustised

(tuhandetes eurodes)

	2022	2021
Käibemaksu kohustis	17	19
Sotsiaalmaksu kohustis	224	222
Üksikisiku tulumaksu kohustis	108	105
Tööstuskindlustusmakse kohustis	15	14
Kogumispensioni maksete kohustis	7	8
Loodusressursside kasutamise ja saastetasude kohustis	4	4
Maksu-, lõivu- ja trahvi kohustised kokku	375	372

Lühiajalise nõudena on kajastatud Maksu- ja Tolliameti teatise alusel detsembrikuu eest arvestatud ja 2023. aastal ülekantavad tulu-, maamaksu ja loodusressursside kasutamise tasud. Lühiajaliste kohustustena on kajastatud detsembrikuu töötasudega seotud maksukohustused ja loodusressursside tasumise kohustus. Summad kantakse Maksu- ja Tolliametile 2023. aastal.

C. Maksu-, lõivu ja trahvitulud

(tuhandetes eurodes)

	2022	2021
Tulumaks	8 365	7 649
Maamaks	617	616
Reklaamimaks	6	3
Maksud ja sotsiaalkindlustusmaksed kokku	8 988	8 268
Ehitisregistri toimingute riigilõiv	1	1

Ehitusloa väljastamise eest	8	7
Kasutusloa väljastamise eest	2	1
Riigilõivud kokku	11	9
Üleriigilise tähtsusega maardlate kaevandamisõiguse tasu	22	25
Kohaliku tähtsusega maardlate kaevandamisõiguse tasu	36	66
Tasu maardlates väljapumbatud vee erikasutusest	17	3
Tasu vee erikasutusest	51	56
Tulud loodusressursside kasutamisest kokku	126	150

Vallas kogutav kohalik maks oli aruandeperioodil ja sellele eelnenud aastal reklaamimaks. Reklaamimaksu maksja on reklaami avalikustaja, st füüsiline või juriidiline isik, kes reklaami avalikult esitab, edastab, näitab või levitab ning maksumäär on 10 eurot ühe ruutmeetri reklaami pinna eest ühes kuus.

Tulu- ja maamaksu kogub ja kannab kohalikule omavalitsusele Maksu- ja Tolliamet. Aruandeperioodi lõpuks deklareeritud, kuid üle kandmata summa, kajastub Maksu- ja Tolliameti teatisel. Tulu loodusressursside kasutamisest kogub Keskkonnaministeerium ja kohalikule omavalitsusele kannab selle Maksu- ja Tolliamet.

Lisa 4 Muud nõuded ja ettemaksed

(tuhandetes eurodes)

	2022	2021
Nõuded ostjate vastu	337	284
Ebatõenäoliselt laekuvaks hinnatud	-45	-28
Nõuded ostjate vastu kokku	292	256
Saamata sihtfinantseerimine	32	16
Saamata põhivara sihtfinantseerimine	426	110
Saamata põhivara kaasfinantseerimine	8	0
Saamata seadusandlusest tulenevad toetused	63	1
Nõuded toetuste eest kokku	529	127
Muud nõuded	3	6
Maksude ettemaksed ja tagasinõuded	9	15
Muud nõuded ja ettemaksed kokku	833	404

Nõuded ostjate vastu koosnevad erinevatest müügiarvete nõuetest. Ebatõenäoliselt laekuvaks hinnatud nõuetes on kajastatud korteriüüride, lasteaiamaksude ja muude nõuete allahindlused. Maksude ettemaksed ja tagasinõuded on lahti kirjutatud lisa 3.

Saamata põhivara sihtfinantseerimine seisuga 31.12.2022 summas 426 tuhat eurot koosneb:

- 382 tuhat eurot – SA Keskkonnainvesteeringute Keskus Järva valla tänavavalgustuse taristu renoveerimine;

- 10 tuhat eurot – SA Keskkonna Investeeringute Keskus Koeru Keskkooli projekt „Õplaste rohetehnoloogia teadlikkuse suurendamine“
- 34 tuhat eurot - Põllumajanduse Registrate ja Informatsiooni Amet (PRIA) projekt Järva valla mänguväljakud ja madalseiklusrada Käsukonnas.

Lisa 5 Varud

(tuhandetes eurodes)

	2022	2021
Tooraine ja materjal	18	18
Varud kokku	18	18

Tooraine ja materjalid on AS Järva Halduse varud.

Lisa 6 Osalused sihtasutustes

Käesolevas konsolideeritud aruandes on rida-realt konsolideeritud järgmised valitseva mõju all olevad sihtasutused:

Sihtasutuse majandusaasta	nimi,	Tulemiaruaande näitajad			Bilansi näitajad aasta lõpus		
		osaluse määr%	tegevustulu	tegevuskulu	tulem	vara	netovara
SA Eesti Piimandusmuuseum							
2022		100	247	-261	-14	110	91
2021		100	241	-246	-5	115	106
SA Valgehobusemäe Suusa- ja Puhkekeskus							
2022		100	512	-450	62	1 110	1 025
2021		100	624	-496	128	1 052	964
SA A.H. Tammsaare Muuseum Vargamäel							
2022		100	158	-178	-20	458	397
2021		100	180	-185	-5	440	417

Lisa 7 Osalused tütar- ja sidusettevõtjates

A. Tütaretevõtted

Konsolideeritud aruandes on rida-realt konsolideeritud järgmised valitseva mõju all olevad äriühingud:

(tuhandetes eurodes)

Äriühingu majandusaasta	nimi,	Tulemiaruaande näitajad			Bilansi näitajad aasta lõpus		
		osaluse määr%	tegevustulu	tegevuskulu	tulem	vara	netovara
Järva Haldus AS							
2022		100	1 074	-1 485	-411	8 380	7 563
2021		100	1 213	-1 228	-15	8 682	7 893

B. Osalused sidusettevõtjates

(tuhandetes eurodes)

Sidusettevõtte majandusaasta	nimi,	Tulemiaruaande näitajad			Bilansi näitajad aasta lõpus		
		osaluse määr%	tegevustulu	tegevuskulu	tulem	vara	netovara
AS Väätsa Prügila							
2022		20,575%	2 706	-2 876	-170	4 935	2 714
2021		20,575%	2 837	-2 615	222	5 041	2 888
AS Järvamaa Haigla							
2022		30,095%	11 000	-10 578	422	8 627	5 387
2021		31,244%	9 388	-9 617	-229	6 585	4 909
AS Paide Vesi							
2022		11,02%	3 486	-2 811	675	37 980	35 176
2021		11,35%	2 236	-2 527	-291	36 794	33 986

C. Osaluste bilansiline väärtus

(tuhandetes eurodes)

	Jääk seisuga 31.12.2021	Osaluse muutus	Kapitalosaluse meetodi rakendamisel tekkinud kahjum/kasum	Korrigeerimine	Jääk seisuga 31.12.2022
AS Väätsa Prügila	595	-25	-36	24	558

AS Järvamaa Haigla	1 529	25	127	8	1 689
AS Paide Vesi	3 861	-48	71	-8	3 876
Kokku	5 985	-48	162	24	6 123

Lisa 8 Kinnisvarainvesteeringud

(tuhandetes eurodes)

	Kinnisvarainvesteering
Jääk seisuga 31.12.2021	
Soetusmaksumus	2 543
Akumuleeritud kulum	-465
Jääkväärtus	2 078
Muutused 2022	-103
Amortisatsioon	-92
Müüdüd vara jääkmaksumuse mahakandmine	-11
Jääk seisuga 31.12.2022	
Soetusmaksumus	2 524
Akumuleeritud kulum	-549
Jääkväärtus seisuga 31.12.2021	1 975

2021. aastal valmis Imavere korterelamu. Kõige kallim müüdüd objekt 2022. aastal oli Albu piirkonnas asuv korter.

(tuhandetes eurodes)

	2022	2021
Renditulu kinnisvarainvesteeringutelt	52	12
Kinnisvarainvesteeringute halduskulud	-165	-118

Lisa 9 Materiaalne põhivara

(tuhandetes eurodes)

		Maa	Hooned ja rajatised	Masinad ja seadmed	Muu põhivara	Lõpetamata tööd ja ettemaksed	Kokku
Jääk perioodi alguses	Soetusmaksumus	352	51 615	2 456	572	597	55 592
	Kogunenud kulum	0	-21 933	-1 261	-312	0	-23 506
	Jääkväärtus	352	29682	1195	260	597	32 086

Soetused ja parendused	4	2 296	144	17	154	2 615	
Saadud mitterahaline sihtfinantseerimine	0	158	0	0		158	
Kulum ja allahindlus	0	-1 884	-156	-38		-2 078	
Müüdnud põhivara jääkväärtuse mahakandmine	-11	-212	0	0		-223	
Muu mahakandmine jääkväärtuses	0	-57	-3	0		-60	
Üle antud mitterahaline sihtfinantseerimine	0	-17	0	0		-17	
Ümberhindlused	3	0	0	0		3	
Ümberklassifitseerimine	0	236	90	0	-326	0	
Kokku liikumised	-4	520	75	-21	-172	398	
Jääk perioodi lõpus	Soetusmaksumus	348	53427	2482	582	425	57 264
	Kogunenud kulum	0	-23 226	-1 211	-344		-24 781
	Jääkväärtus	348	30 201	1 271	238	425	32 483

Rahavoogude aruandes kajastub materiaalse põhivara eest tasutud summana 2 510 tuhat eurot, mis tuleneb järgmistest summadest:

1. aruandeaasta põhivara ja kinnisvarainvesteeringute soetuste summa 2 615 tuhat eurot,
2. liidetud põhivara soetuselt tasutud käibemaks summas 505 tuhat eurot
3. lahutatud aasta lõpuks tarnijatele tasumata summa 614 tuhat eurot,
4. liidetud aasta alguses tarnijatele tasutud põhivara eest 34 tuhat eurot,
5. lahutatud aruandeaastal kapitalirendi tingimustel soetatud põhivara maksumus summas 19 tuhat eurot.
6. lahutatud sihtfinantseerimise arvel saadud põhivara ja käibemaksukulu summas 25 tuhat eurot, mille eest tasusid toetuste andjad otse tarnijale ja mis ülaltoodud tabelis on kajastatud soetusena (mitte saadud mitterahalise sihtfinantseerimisena).

Aruandeaastal võeti ümberhindlusena arvele varem maakatastrisse kandmata maad kolme tuhande euro eest, mis hinnati maa maksustamishinnas.

Lisa 10 Muud kohustised ja saadud ettemaksed

(tuhandetes eurodes)

	2022	2021
Sihtfinantseerimiseks saadud ettemaksed	159	228
sh põhivara sihtfinantseerimiseks saadud ettemaksed	123	183
tegevuskulude sihtfinantseerimiseks ja muudeks toetusteks	36	45
Maksudkohustised	375	372
sh käibemaks	17	19
sotsiaalmaksu kohustis	224	222
tulumaksu kohustis	108	105
töötuskindlustusmakse kohustis	15	14
kogumispensioni maksete kohustis	7	8
loodusressursside kasutamist tulenev kohustis	4	4
Muud kohustised	28	29
Intressivõlad	12	5
Muud saadud ettemaksed	1	0
Muud kohustised ja saadud ettemaksed kokku	575	634

Suurim sihtfinantseerimise ettemaks, mis saadi 2022. aastal põhivara soetuseks, on seotud Hajaasustuse programmi investeringu toetusega.

Põhivara sihtfinantseerimiseks saadud ettemaksed

(tuhandetes eurodes)

	2022	2021
Koeru lasteaia Vao hoone ventilatsioon	0	15
Järva-Jaani Gümnaasiumi tehnoloogiaklass	0	64
Ettemaks kohalike teede investeringuks (Tööstuse tee)	0	48
SA A.H.Tammsaare Muuseum Vargamäel - projekt „Vargamäe visioon 2.0 ”	40	0
Kurisoo mõisa peahoone : katuse ja vahelae restaureerimisprojekti koostamine	8	0
Kriisivalmiduse toetus	26	0
Hajaasustuse programmi jääk	49	56
Kokku	123	183

Seisuga 31.12.2022 on grupil muid lühiajalisi kohustisi kokku 28 tuhat eurot, need on tagatistasude kohustised.

Lisa 11 Laenukohustised

(tuhandetes eurodes)

	2022	2021
Pangalaenu	8 730	8 658
Kapitalirent	60	72
Laenukohustised perioodi lõpus	8 790	8 730
Sellest lühiajaline laenukohustus	1 243	1 253
Sellest pikaajaline laenukohustus	7 487	7 405
Laenukohustised kokku	8 730	8 658
Intressikulud kokku	-100	-89

Informatsioon laenulepingute kaupa

(tuhandetes eurodes)

Pank	Alguskuupäev	Lõppkuupäev	Esialgne summa	Jääk perioodi lõpus	Intressi määr
AS LHV Pank	27.02.2018	15.11.2026	130	58	6 kuu EURIBOR +0,8%
AS LHV Pank	27.02.2018	21.06.2027	309	147	6 kuu EURIBOR +0,87%
AS LHV Pank	07.01.2015	06.12.2029	827	413	6 kuu EURIBOR +0,925%
AS LHV Pank	27.02.2018	20.05.2027	107	52	6 kuu EURIBOR +0,9%
AS LHV Pank	27.02.2018	20.11.2026	209	96	6 kuu EURIBOR +0,9%
AS LHV Pank	27.02.2018	15.09.2025	176	64	6 kuu EURIBOR +0,8%
AS LHV Pank	27.02.2018	15.12.2023	424	73	6 kuu EURIBOR +1,02%

AS LHV Pank	22.09.2016	20.08.2026	137	52	6 kuu EURIBOR +0,8%
AS LHV Pank	27.02.2018	01.12.2023	69	12	6 kuu EURIBOR +0,9%
AS LHV Pank laenud kokku				967	
Swedbank AS	28.08.2008	30.07.2023	96	4	6 kuu EURIBOR +2,1%
Swedbank AS	03.09.2008	29.08.2023	64	5	6 kuu EURIBOR +1,25%
Swedbank AS	29.12.2020	01.12.2025	1 612	1 497	6 kuu EURIBOR +0,85%
Swedbank AS	25.11.2021	24.11.2031	972	967	6 kuu EURIBOR +0,64%
Swedbank AS	04.04.2022	04.04.2029	368	3 302	6 kuu EURIBOR +0,615%
Swedbank AS laenud kokku				5 775	
AS SEB Pank	25.04.2017	31.12.2023	344	68	6 kuu EURIBOR +0,85%
AS SEB Pank	31.01.2018	01.03.2023	162	4	6 kuu EURIBOR +1,483%
AS SEB Pank	01.02.2018	31.12.2024	145	44	6 kuu EURIBOR +1,1%
AS SEB Pank	01.02.2018	29.06.2023	210	9	6 kuu EURIBOR +0,49%
AS SEB Pank	01.02.2018	20.01.2027	86	40	6 kuu EURIBOR +0,96%
AS SEB Pank	18.05.2022	18.05.2032	2 480	1 265	6 kuu EURIBOR +0,779%
AS SEB Pank laenud kokku				1 430	
Luminor Bank AS	31.10.2014	16.09.2024	30	6	6 kuu EURIBOR +1,34

Luminor Bank AS laenud kokku				6	
SA Keskkonnainvesteeringute Keskus	14.05.2013	31.12.2024	79	15	6 kuu EURIBOR +1,509%
SA Keskkonnainvesteeringute Keskus laenud kokku				15	
Pangalaenud kokku				8 193	

Järva vald on võtnud laenu investeeringute teostamiseks. Laenude tagatiseks on valla eelarve.

AS Järva Haldus laenud

(tuhandetes eurodes)

Pank	Alguskuupäev	Lõppkuupäev	Esialgne summa	Kohutis perioodi lõpus	Intressi määr
SA Keskkonnainvesteeringute Keskus	31.03.2014	31.12.2029	130	52	6 kuu EURIBOR +1,509%
Swedbank AS	03.06.2013	31.12.2024	12	24	6 kuu EURIBOR +2,7%
Swedbank AS	07.02.2017	31.12.2024	55	36	6 kuu EURIBOR +1,85%
Swedbank AS	03.07.2019	31.12.3024	175	144	6 kuu EURIBOR +1,85
Swedbank AS	15.07.2020	31.12.2029	178	143	6 kuu EURIBOR +1,85%
Swedbank AS	10.05.2021	24.05.2026	150	139	6 kuu EURIBOR +1,85%
AS Järva Haldus laenukohustised kokku				538	

Keskkonna Investeeringute Keskusest saadud laenulepingu eritingimuste kohaselt peab laenuperioodi jooksul olema võlateeninduse kattekordaja vähemalt 1,25. Aruandeaastal on vee- ja kanalisatsiooniteenuse tulem negatiivne ja kattekordaja nõue ei ole täidetud. Laenulepingu sätete kohaselt on võimalik määrata trahvi laenu eritingimuste täitmata jätmise eest. SA KIK on langetanud laenureitingut ja trahvi määramine on väikese tõenäosusega. SA KIK on eelmise aasta laenukontrolli käigus kursis 2022.a negatiivse prognoosiga.

Tagatiseks panditud varade bilansiline (jääk)maksumus:

(tuhandetes eurodes)

	2022	2021
Maa	4	4
Muud varad	911	934
Kokku	915	938

Ülaltoodud varad väljendavad AS Järva Halduse poolt tagatisena panditud varasid.

- Swedbank AS-st laenu tagatiseks on seatud ühishüpoteek Aruküla katlamaja kinnisasjale ja Sõpruse katlamaja kinnisasjale summas 501 tuhat eurot ning kommertspant ettevõtte varale summas 32 tuhat eurot.
- Keskkonna Investeeringute Keskusest saadud laenu tagatiseks on hüpoteek kinnistule aadressil Paide tee 33, Koeru summas 215 tuhat eurot. Laenu lisatingimiseks on, et laenusaja ei võta ühtegi laenu ega muud kohustust ilma laenuandja kirjaliku nõusolekuta.
- Imavere katlamaja rekonstrueerimiseks võetud laenule on seatud Kommertspant Laenusaja vallasvarale. Hüpoteek kinnistule nimetusega Aruküla katlamaja (registriosa nr 2129336) asukohaga Järva maakond, Järva vald, Koeru alevik, Aru tn 1; Hüpoteek kinnistule nimetusega Sõpruse katlamaja (registriosa nr 2129436) asukohaga Järva maakond, Järva vald, Koeru alevik, Tuule tee 3; Hüpoteek kinnistule nimetusega Katlamaja (registriosa nr 2247736) asukohaga Järva maakond, Järva vald, Imavere küla, Soojuse tee 1 // Soojuse tee 1a.

Lisa 12 Tingimuslikud kohustised ja nõuded

Tingimuslikud kohustused:

(tuhandetes eurodes)

	2022	2021
Järvamaa Haigla	28	35
Riigimetsa Majandamise Keskus	5	5
Vekmari OÜ	0	89
MoTeh OÜ	0	26
Embach Ehitus OÜ	0	0
Harju Ehitus AS	0	0
Tingimuslikud kohustised kokku	33	155

Järva vald osales AS Järvamaa Haigla poolt korraldatavas Euroopa Regionaalarengu Fondi raames osalise rahastuse saanud esmatasandi tervisekeskuse rajamises. Summad kajastatakse raamatupidamisesettemaksetena põhivara sihtfinantseerimisel.

Imavere Vallavolikogu on vastu võtnud otsuse tagada OÜ Imavere Soojus kohustusi Riigimetsa Majandamise Keskuse ees seoses hakkepuudu ostuga summas kuni 5 tuhat eurot. Antud tagatist pole kohustusena bilansis kajastatud, kuna selle realiseerimine ei ole tõenäoline.

Bilansiväliselt peetakse arvestust ehitus- ja rekonstrueerimistöode, samuti muude põhivara soetamiseks sõlmitud lepingute kohta, mida ei ole bilansis kohustusena arvele võetud. 2021. aasta septembris sõlmiti leping ettevõttega Vekmari OÜ, et rekonstrueerida Järva-Jaani Gümnaasiumi tehnoloogiaklassi. Lepingu maksumus oli 225 tuhat eurot. Septembris 2021 sõlmiti leping MoTeh OÜ Järva valla järvede (Eistvere järv, Väinjärv, Järva-Jaani järv) supelrandade spordi- ja mängurajatiste ehitamiseks summas 35 tuhat eurot. Mõlema objekti valmisid 2022. aastal.

Tingimuslikud nõuded

(tuhandetes eurodes)

	2022	2021
SA Archimedes	0	15
SA Keskkonnainvesteeringute Keskus	0	9
SA Kredex	0	0
Tingimuslikud nõuded kokku	0	24

Lisa 13. Saadud toetused

..

(tuhandetes eurodes)

	2022	2021
Rahaline sihtfinantseerimine	2 880	2 759
sh sihtfinantseerimine tegevuskuludeks	627	345
Eesti Töötukassa	8	8
Haridus- ja Teadusministeerium	208	40
Kultuuriministeerium	56	68
Kaitseministeerium	2	0
Eesti Kultuurkapital	17	19
Muud äriühingud, sihtasutused ja mittetulundusühingud	51	18
Rahandusministeerium	115	43
Põllumajanduse Registrate ja Informatsiooni Amet	15	9
Keskkonnainvesteeringute Keskus SA	7	5
Muinsuskaitseamet	26	7
Ettevõtluse ja Innovatsiooni SA	18	55

	Siseministeerium	55	6
	Sotsiaalministeerium	5	16
	Ettevõtluse Arendamise Sihtasutus	0	8
	Rakvere Linnavalitsus	11	11
	Paide Linnavalitsus	17	20
	Järvamaa Omavalitsuste Liit MTÜ	1	2
	Eesti Kooriühing MTÜ	0	3
	Haridus- ja Noorteamet	15	7
sh sihtfinantseerimine põhivara soetuseks		1 976	2 048
	Rahandusministeerium	160	801
	Majandus- ja Kommunikatsiooniministeerium	10	155
	Kultuuriministeerium	20	0
	Haridusministeerium	251	214
	Põllumajanduse Registrate ja Informatsiooni Amet	44	10
	Sihtasutus Kredex	0	767
	Keskkonnainvesteeringute Keskus SA	1473	122
	Muinsuskaitseamet	18	0
sh saadud tegevustoetused		277	366
	Maaeluministeerium	0	175
	Kaitseministeerium	6	0
	Eesti Kultuurkapital	5	0
	Kultuuriministeerium	206	101
	Haridus- ja Teadusministeerium	55	85
	Muud äriühingud, sihtasutused ja mittetulundusühingud	5	5

Toetusfondi jaotuse kohaliku omavalitsuse üksuste vahel kehtestab Vabariigi Valitsus korraldusega.

	2022	2021
Tasandusfond	1 639	1 505
Riigieelarve toetus kohalike omavalitsuste maksulaekumiste erinevuste tasandamiseks	1 639	1 505
Toetusfond	4 442	4 171

sh. teedele	497	501
alusharidus	158	157
haridus	3 348	3 046
huviharidus	142	179
toimetulekutoetus	135	1
sotsiaaltoetused ja teenused	161	170
sündide ja surmade registreerimiseks	1	1
tulubaasi stabiliseerimise toetus	0	116
Tasandus- ja toetusfondi toetused kokku	6 081	5 676

Lisa 14. Tulu kaupadelt ja teenuste müügist

(tuhandetes eurodes)

	2022	2021
Tulu haridusalasest tegevusest	462	423
Tulu elamu- ja kommunaalmajandustegevusest	589	414
Tulu materiaalse põhivara üürist ja rendist	244	161
Tulu sotsiaalalialasest tegevusest	540	530
Tulu spordi- ja pihkealastest tegevusest	452	535
Tulu kultuurialasest tegevusest	110	86
Riigilõivud kokku	11	9
Tulu transpordialasest tegevusest	13	1
Muu tulu majandustegevusest	263	392
Muu toodete ja teenuste müük	2	2
Tulu toodete ja teenuste müügist kokku	2 686	2 553

Lisa 15. Muu tegevustulu

(tuhandetes eurodes)

	2022	2021
Tulu loodusressursside kasutamisest ja saastetasud	126	149
Kasum ja kahjum materiaalse põhivara müügist	262	-7
Võlalt arvestatud intressi tulu	0	12
Muu tegevustulu	22	5
Muu tegevustulu kokku	410	159

Lisa 16. Tööjõukulu

(tuhandetes eurodes)

Tegevusvaldkond	2022		2021	
	Töötajate arv	Töötasukulu	Töötajate arv	Töötasukulu
Haridus	333,57	-5 241	347,91	-4 786
Vallavalitsus ja volikogu	53,07	-1 144	57,01	-1 150
Vaba aeg ja kultuur	66,56	-904	66,23	-816
Elamu- ja kommunaalmajandus	12,2	-207	5,18	-91
Sotsiaalne kaitse	14,39	-229	22,42	-285
Majandus	7,68	-96	13,12	-189
Töötajate arv ja töötasukulu kokku	487,47	-7 821	511,87	-7 335

Töötajate arvuna on esitatud keskmine töötajate arv taandatuna täistööajale. Volikogu ja ajutiste lepinguliste korral ei ole töötajate arvu esitatud. Volikogu esimehele ja liikmetele makstud hüvitis oli 2022. aastal 73 tuhat eurot (2021. aastal 61 tuhat eurot).

(tuhandetes eurodes)

	2022	2021
Töötasukulu	-7 821	-7 335
sotsiaalmaks ja töötuskindlustusmaksed	-2 628	-2 470
Erisoodustused	-11	-4
Tööjõukulu kokku	-10 460	-9 809

Lisa 17 Majandamiskulud ja muud tegevuskulud

(tuhandetes eurodes)

	2022	2021
Administreerimiskulud	-212	-226
Uurimis- ja arendustööd	-37	-8
Lähetuskulud	-3	-1
Koolituskulud	-101	-79
Kinnistute, hoonete ja ruumide majandamiskulud	-1 365	-1 285
Rajatiste majandamiskulud	-1 125	-1 112
Sõidukite majandamiskulud	-325	-260
Info- ja kommunikatsioonitehnoloogia kulud	-240	-272

Inventari majandamiskulud	-185	-240
Töömashinate ja seadmete majandamiskulud	-51	-59
Toiduained ja toitlustusteenused	-390	-354
Meditsiinikulud ja hügieenikulud	-20	-25
Teavikute ja kunstiesemete kulud	-57	-61
Õppevahendite ja koolituse kulud	-451	-454
Kommunikatsiooni-, kultuuri- ja vaba aja sisustamise kulud	-286	-174
Sotsiaalteenused	-645	-405
Eri ja vormiriietus	-12	-15
Muu erivarustus ja materjalid	-8	-5
Tootmiskulud	-408	-219
Mitmesugused majanduskulud	-269	-143
Maksu- ja lõivu- ja trahvikulud	-1 314	-1 236
Kulu nõuete ebatõenäoliselt laekuvaks hindamisest	-36	-18
Majandamiskulud ja muud tegevuskulud kokku	-7 540	-6 651

Lisa 18 Antud toetused

(tuhandetes eurodes)

	2022	2021
Peretoetused	-97	-170
Toimetulekutoetus	-246	-23
Toetus puuetega inimeste ja nende hooldajatele	-22	-22
Õppetootused, sõidusoodustused	-2	-1
Riigi poolt makstav sotsiaalmaks	-22	-23
Muud sotsiaalabi toetused	-48	-43
Antud sotsiaaltoetused kokku	-437	-282
Sihtfinantseerimise vahendamine - toetus üksikisikutele hajaasustuse veeprojekti kuluks	-65	-52
Antud sihtfinantseerimine põhivara soetuseks	-92	-150
Toetused põhivara soetuseks kokku	-157	-202
Liikmemaksud	-74	-70
Toetused spordiklubidele ja seltsidele	-345	-348
Toetused tegevuskuludeks kokku	-419	-418
Muud toetused kokku	-576	-620

Valla toetusi on võimalik taotleda järgmistes valdkondades: noorsootöö, sport, kultuur, elamumajandus ning peretoetused ja sotsiaalhoolekanne. Peretoetustest on võimalik saada koolieelse lasteasutuse

kaetava osa määra ja toiduraha toetust, sünni- ja matusetoetust, esimest korda kooli mineva lapse toetust, erakorralist toetust ning puudega lapse hooldajatoetust. Täpsem info sotsiaaltoetuste kohta on leitav Järva valla kodulehelt <https://jarvavald.kovtp.ee/sotsiaaltoetused>.

Mittetulundusühingu tegevuse ja arengu toetamiseks on võimalik taotleda toetust, et säilitada ja tõsta nende võimekust. Toetust antakse mittetulundusühingu oma põhikirjaliste eesmärkide täitmisel ette nähtud tegevusteks. Täpsem informatsioon valla toetuste kohta (sh toetuse andmise tingimused) on esitatud Järva valla veebilehel <https://jarvavald.kovtp.ee/projektitoetused>.

Lisa 19 Seotud osapooled

Järva valla volikogus on 21 liiget. Aruandeaastal arvestati volikogu esimehele volikogu juhtimise eest tasu 22 tuhat eurot ning volinikele hüvitist 51 tuhat eurot. 2021. aastal arvestati volikogu esimehele 18 tuhat eurot ja volikogu liikmetele 43 tuhat eurot. Volikogu aseesimeestele arvestati 2022. aastal 10 tuhat eurot, 2021. aastal 10 tuhat eurot. Volikogu alatiste komisjonide liikmetele arvestati 2022. aastal 24 tuhat eurot, 2021. aastal 26 tuhat eurot. Volikogu liikme töötasu arvestati 2022. aastal üheksa tuhat eurot, 2021. aastal üheksa tuhat eurot.

2022. aasta novembri lõpuni Järva valla kui omavalitsusüksuse tegevjuhtkonnaks kolmeliikmeline vallavalitsus (täitevorgan). 2022. ja 2021. aastal vallavalitsuse liikmetele vallavalitsuse töös osalemise eest hüvitist ei makstud.

Vallavanemale makstud tasud	2022	2021
Töötasu	43	40
Hüvitis	0	3

Ülaltoodud tasud on arvestatud ilma sotsiaalmaksu ja töötuskindlustusmakseteta, kuid nende hulka on arvatud kõik töötasud ja hüvitised. Muid täiendavaid olulisi soodustusi pole tegevjuhtkonna ega kõrgema juhtkonna liikmetele aruandeaastal arvestatud.

Vastavalt avaliku sektori finantsarvestuse juhendi (edaspidi üldeeskiri) § 491 lõikele 1 avaldatakse avaliku sektori üksuste aastaaruandes informatsioon üksnes selliste seotud isikutega tehtud tehingute kohta, mis ei vasta õigusaktidele või raamatupidamiskohustuslase sisedokumentide üldistele nõuetele või turutingimustele. Aruandes ei kuulu avalikustamisele nt riigihanke tulemusel või üldiste hinnakirjade alusel seotud isikutega tehtud tehingud, samuti seotud isikutele antud toetused, kui nende andmine otsustati avaliku taotlusvooru kaudu või kui tegemist on valla universaaltoetusega jne.

Eeltoodut arvesse võttes, konsolideerimisgruppi kuuluvate vallaasutuse, sihtasutuste ja äriühingute nõukogude ja juhatuste liikmetel ning nende lähedastel pereliikmetel puudusid 2022. aastal olulised tehingud, mida raamatupidamise aastaaruande käesolevas lisas avalikustada.

Lisa 20 Konsolideerimata finantsaruanded

KONSOLIDEERIMATA BILANSS

(tuhandetes eurode)

	2022	2021
Varad	32 170	31 297
Käibevara	2 075	1 788
Raha ja pangakontod	540	701
Maksu-, lõivu- ja trahvinõuded	864	822
Muud nõuded ja ettemaksed	671	265
Põhivara	30 095	29 509
Osalused sihtasutustes ja mittetulundusühingutes	821	821
Osalused tütar- ja sidusettevõtjates	4 120	4 001
Kinnisvarainvesteeringud	1 975	2 078
Materiaalne põhivara	23 171	22 600
Bioloogilised varad	8	9
Kohustised ja netovara	32 170	31 296
Lühiajalised kohustised	3 213	2 557
Võlad tarnijatele	1258	506
Saadud maksude, lõivude ja trahvide ettemaksed	3	3
Võlad töötajatele	289	281
Muud kohustised ja saadud ettemaksed	474	571
Laenukohustised	1 189	1 196
Pikaajalised kohustised	7 018	6 886
Laenukohustised	7 018	6 886
Netovara	21 939	21 853
Aruandja omanikele kuuluv netovara	21 939	21 853
Reservid	1	1
Akumuleeritud ülejääk (puudujääk)	21 856	21 981
Aruandeperioodi tulem	83	-129

KONSOLIDEERIMATA TULEMIARUANNE

(tuhandetes eurodes)

	2022	2021
Tegevustulud	19 448	17 509
Maksud ja sotsiaalkindlustusmaksed	8 989	8 269
Tulumaks	8 365	7 649
Omandimaksud	617	616
Maksud kaupadelt ja teenustelt	7	4
Kaupade ja teenuste müük	1 413	1 238
Riigilõivud	11	9
Tulud majandustegevusest	1 402	1 229
Saadud toetused	8 651	7 872
Muud tulud	395	130
Kasum/kahjum põhivara ja varude müügist	260	-21
Muud tulud varadelt	126	149
Eespool nimetatata muud tulud	9	2
Tegevuskulud	-19 280	-17 642
Antud toetused	-1 081	-998
Sotsiaaltoetused	-437	-282
Muud toetused	-644	-716
Tööjõukulud	-9 735	-9 142
Majandamiskulud	-5 360	-4 646
Muud kulud	-1 316	-1 200
Põhivara amortisatsioon ja ümberhindlus	-1 788	-1 656
Aruandeperioodi tegevustulem	168	-133
Finantstulud ja -kulud	-85	4
Intressikulu	-86	-78
Tulem osalustelt	0	82
Tulu hoiustelt	1	0
Aruandeperioodi tulem	83	-129
Aruandeperioodi tulem ja siirded kokku	83	-129

RAHAVOOGUDE ARUANNE

(tuhandetes eurodes)

			2022	2021
Rahavood põhitegevusest	Aruandeperioodi tegevustulem		168	-133
	Korrigeerimised	Põhivara amortisatsioon ja ümberhindlus	1 788	1 656
		Käibemaksukulu põhivara soetuseks	502	482
		Saadud sihtfinantseerimine põhivara soetuseks	-1958	-1 826
		Kasum/kahjum põhivara müügist	-259	23
		Antud sihtfinantseerimine põhivara soetuseks	158	202
		Korrigeeritud tegevustulem	398	404
	Põhitegevusega seotud käibevarade netomuutus	Maksu-, lõivu- ja trahvinõuete muutus	-42	-19
		Muutus nõuetes ostjate vastu	-6	9
		Muutus nõuetes toetuste ja siirete eest	-69	0
		Muutus muudes nõuetes	7	7
		Muutus maksude, lõivude, trahvide ettemaksetes	0	2
		Muutus toetuste ettemaksetes	-10	1
		Muutus muudes ettemaksetes	1	-1
		Põhitegevusega seotud käibevarade netomuutus kokku	-119	-1
	Põhitegevusega seotud kohustiste netomuutus	Muutus saadud maksude, lõivude, trahvide ettemaksetes	1	3
		Muutus võlgades tarnijatele	179	283
		Muutus võlgades töövõtjatele	8	37
		Muutus maksu-, lõivu- ja trahvikohustistes	5	34
		Muutus muudes kohustistes	-1	12
		Muutus saadud toetuste ettemaksetes	-9	16
		Muutus muudes saadud ettemaksetes	0	-22
		Põhitegevusega seotud kohustiste netomuutus	182	363
	Rahavood põhitegevusest kokku		461	766
		Tasutud põhivara eest (v.a. finantsinvesteeringud ja osalused) kokku	-2 345	-3 092
		Laekunud põhivara müügist (v.a. finantsinvesteeringud ja osalused) kokku	494	62
		Laekunud sihtfinantseerimine põhivara soetuseks	1 346	1 294

	Makstud sihtfinantseerimine põhivara soetuseks	-139	-202
	Tasutud osaluste soetamisel	-25	-52
	Laekunud dividendid	0	82
	Laekunud intressid ja muu finantstulu	1	0
	Rahavood investeerimistegevusest kokku	-668	-1 908
Rahavood finantseerimistegevusest	Laekunud laenud	1 428	1 170
	Tagasi makstud laenud	-1294	-1 017
	Tagasi makstud kapitalirendikohustused	-10	-11
	Makstud intressid	-78	-78
	Rahavood finantseerimistegevusest kokku	46	64
Puhas rahavoog		-161	-1 078
Raha ja selle ekvivalendid perioodi alguses		701	1 779
Raha ja selle ekvivalendid perioodi lõpus		540	701
Raha ja selle ekvivalentide muutus		-161	-1 078

KONSOLIDEERIMATA NETOVARA MUUTUSTE ARUANNE

(tuhandetes eurodes)

Netovara 31.12.2020	21 966
Reservid	1
Aruandeaasta tulem	-129
Ümberhindlus	15
Netovara 31.12.2021	21 853
Reservid	1
Aruandeaasta tulem	83
Ümberhindlus	-2
Netovara 31.12.2022	21 939

Lisa 21 Bilansipäevajärgsed sündmused

Seoses materiaalse ja immateriaalse põhivara, kinnisvarainvesteeringute ja bioloogilise vara soetusmaksumuse piirmäära tõstmisega 10 tuhande euronni on sellest väiksema soetusmaksumusega varaobjektid, va maa, bilansist välja kantud 31. jaanuar 2023. Bilansist välja kantud põhivarade soetusmaksumus kokku on 1 747 tuhat eurot, kulum kokku 1 166 tuhat eurot ning jääkmaksumus kokku on 579 tuhat eurot eurot. Bilansist välja kantud varad on võetud arvele bilansiväliste varadena nende soetusmaksumuses.

Järva Vallavalitsus teeb volikogule mais 2023. ettepaneku olla ASi Koeru Hooldekeskus asutaja ja hakata äriühingus aktsionäriks ühiselt Paide linnaga. Järva vald osaleb aktsiaseltsi asutamises ja tegevuses sotsiaalhoolekande seadusega kohalikule omavalitsusele pandud ülesannete täitmiseks. Järva vallale toob eraõiguslikus juriidilises isikus osalemine kaasa seadustega aktsiaseltsi asutajale (ÄS § 252) ning aktsionärile pandud kohustuste täitmise. Aktsiakapitali suuruseks lepitakse esialgu kokku 25 tuhat eurot, kummalegi asutajale kuulub 50% aktsiatest.

Lisa 22 Selgitused 2022aasta eelarve täitmise aruande juurde

Eelarve täitmise aruanne on koostatud vallavalitsuse kui juriidilise isiku kohta ja vastab oma koosseisult konsolideerimata finantsaruannetele. Aruanne on koostatud tekkepõhisel printsiibil ja sisaldab teatud muid erinevaid arvestuspõhimõtteid ning see ei ole konsolideerimata finantsaruannetega võrreldav.

Eelarve on jaotatud viieks osaks: põhitegevuse tulud, põhitegevuse kulud, investeerimistegevus, finantseerimistegevus ja likviidsete varade muutus. Põhitegevuse tulud koosnevad maksutuludest, tuludest kaupade ja teenuste müügist, saadavad toetused ning muud tegevustulud. Põhitegevuse kulud liigendatakse majandusliku sisu järgi antavad toetused ja muud tegevuskulud. Investeerimistegevuse eelarve osas jaotatakse põhivara soetuseks, põhivara müügiks, põhivara soetuseks saadav sihtfinantseerimine, põhivara soetuseks antav sihtfinantseerimine ja finantskulud ning finantstulud. Finantseerimistegevuse eelarve osas kajastatakse laenude võtmine ja laenude tagasimaksed. Likviidsete varade muutuste eelarve osas kajastatakse raha ja pangakontode saldode muutuseid.

Järva valla 2022 aasta eelarve võeti vastu märts 2022 põhitegevuse tulud 16 446 tuhat eurot, põhitegevuse kulud 15 861 tuhat eurot, investeerimistegevus -2 662 tuhat eurot ja finantseerimistegevus 1 438 tuhat eurot. Järva vallavolikogu võttis vastu neli lisaeelarvet, millega täpsustati nii esialgse eelarve põhitegevuse tulusid ja kulusid. Lõplikud põhitegevuse tulud oli 17 159 tuhat eurot, põhitegevuse kulud 16 608 tuhat eurot, investeerimistegevus -2 561 tuhat eurot ja finantseerimistegevus 1 348 tuhat eurot.

Eelarve koostamisel on aluseks valla arengukava koos eelarvestrateegiaga ning üldine majandusolukord Eestis. Eelarve tulude plaani koostamisel lähtuti asjaolust, et tulude plaan oleks võimalikult reaalne ja ei muutuks probleemseks, lähtudes majanduse olukorrast. Kulude planeerimisel arvestati, et oleks võimalik jätkata normaalsel viisil majandustegevust.

Avalik-õiguslik isikuna peab kohalik omavalitsus pädevuse piires oma territooriumil asuvatele elanikele osutama avalikke teenuseid. Teenuste osutamiseks vajalike vahendite olemasolu tagatakse omavalitsuse elanike poolt makstud maksudega ja tasuliste teenuste osutamisega ning eesmärgistatud eraldistega riigieelarvest.

Põhitegevuse tulu

Põhitegevuse tulude täitmiseks kujunes 17 230 tuhat eurot ehk 100,41%. Põhitegevuse tuludest 52,17% moodustasid maksutulud. Üksikisiku tulumaksu saadi 8 365 tuhat eurot mis on 3,35% planeeritust enam. Järva valla eelarves on üksikisiku tulumaks üks suuremaid laekumisi. Tulumaksu tulu parem täitmine tulenes brutopalga kasvust ning madalast töötuse määrast. Maamaksutulu saadi 2022. aastal 617 tuhat euro, mis on 0,96% kavandatust vähem. Kohalikest maksudest saadi 2022.aastal reklaamimaksu, mis täitus 100%.

Tulu kaupade ja teenuste müügist saadi 1 413 tuhat eurot, mis on 1,51% rohkem kui eelarves kavandatud.

Saadud toetused tegevuskuludeks oli eelarvesse planeeritud 6 874 tuhat eurot, laekus 6 693 tuhat eurot, mis on planeeritust 2,63% vähem. Sellest toetusfondi saadi 105 tuhat eurot. Tasandusfondi saadi eelarvesse 1 639 tuhat eurot. Sihtfinantseerimist planeeriti eelarvesse 793 tuhat eurot toetus. Aasta lõpuks saadi 612 tuhat eurot. Tasandusfond on mõeldud valdade ja linnade eelarveliste võimaluste ühtlustamiseks. Toetusfond koosneb valdkondlikest toetusliikidest, võimaldades katta õpetajate tööjõukulusid, tagada koolilõunat, maksta toimetulekutoetusi ja vajaduspõhist peretoetust ning hooldada kohalikke teid.

Muudeks tegevustuludeks saadi 135 tuhat eurot, mis on 20,12% vähem kui eelarvesse kavandatud. Kaevandamisõiguse tasu oli 2022.aastal planeeritud 105 tuhat eurot, saadi 75 tuhat eurot, mis on planeeritust 19 tuhat eurot ehk 28,57% vähem kui planeeriti. Vee erikasutustasu saadi üheksa tuhat eurot vähem kui planeeriti. Maavara kaevandamisõiguse tasu makstakse omavalitsusele kuuluva maavaravaru kaevandamise, kasutamise või kasutuskõlbmatuks muutmise eest. Vee erikasutusõiguse tasu makstakse õiguse eest võtta veekogust või põhjaveekihist vett erikasutuse korras, välja arvatud juhul, kui vett võetakse vee-energia saamiseks, põllumajandusmaa, sealhulgas katmikalade niisutamiseks või kalakasvatuse tarbeks. 2022. aastal saadi üheksa tuhat eurot muid tulusid mis koosneb kindlustushüvitistest, sunnirahadest ja leppetrahvidest.

(tuhandetes eurodes)

		2022. aasta lõplik eelarve	2022. aasta tekkepõhine täitmine	Täitmise %
	PÕHITEGEVUSE TULUD KOKKU	17 159	17 230	100,41
30	Maksutulud	8 724	8 989	103,04
3000	Füüsilise isiku tulumaks	8 094	8 365	103,35
3030	Maamaks	623	617	99,04
3044	Reklaamimaks	7	7	100,00
32	Tulud kaupade ja teenuste müügist	1 392	1 413	101,51
350, 352	Saadavad toetused tegevuskuludeks	6 874	6 693	97,37
350	Muud saadud toetused tegevuskuludeks	793	612	77,18
35200	Tasandusfond (lg 1)	6 081	1 639	26,95
35201	Toetusfond (lg 2)	0	4 442	100,44
3825, 388	Muud tegevustulud	169	135	79,88
38250	sh kaevandamisõiguse tasu	105	59	71,43
382540	sh laekumine vee erikasutusest	60	67	85,00
3888	Muud tulud	4	9	225,00

Põhitegevuse kulu

Põhitegevuse kulude täitmine oli kokku 16 832 tuhat eurot ehk 101,35% kavandatust. Põhitegevuse kulude eelarve osas jagatakse kulud majandusliku sisu järgi. Alatäitmise osas oli tegemist valla asutuste majandamise ja prognoositust väiksemate kuludega.

Põhitegevuse kuludest suurima osa moodustavad personalikulud 57,84%, seejärel on majandamiskulud 36,46% ning antavad toetused 5,48%. Personalikulude eelarvesse planeeriti kulusid 9 893 tuhat eurot, tegelik kulu oli 9 735 tuhat eurot ehk 98,40% planeeritust. Majandamiskulude ja muude kulude eelarvesse planeeriti algselt kulusid 5 807 tuhat eurot, kuid tegelik kulu oli 6 174 tuhat eurot ehk 106,32% planeeritust. Siia on planeeritud kulud hoonete, kinnistute ja rajatiste majandamiskuludeks. Eelarve ületamise põhjuseks on järsk energiahindade tõus.

Antud toetuste tegevuskuludeks oli planeeritud 908 tuhat eurot, millest kasutati 356 tuhat eurot ehk 101,65% planeeritust. Sealhulgas planeeriti sotsiaalabiteotusteks 531 tuhat eurot, millest kasutati 436 tuhat eurot ning muudeks toetusteks planeeriti 89 tuhat eurot, millest kasutati 131 tuhat eurot.

Muude tegevuskulude all on kajastatud maksukulud (käibemaks) ja ebatõenäoliselt laekuvad nõuded.

(tuhandetes eurodes)

		2022. aasta lõplik eelarve	2022. aasta tekkepõhine täitmine	Täitmise %
	PÕHITEGEVUSE KULUD KOKKU	16 608	16 832	101,35
40, 41, 4500, 452	Antavad toetused tegevuskuludeks	908	923	101,652
413	Sotsiaalabitoetused ja muud toetused füüsilistele isikutele	531	436	82,11
4500	Sihtotstarbelised toetused tegevuskuludeks	288	356	123,61
452	Mittesihtotstarbelised toetused	89	131	147,19
	Muud tegevuskulud	15 700	15 909	101,33
50	Personalikulud	9 893	9 735	98,40
55	Majandamiskulud	5 743	6 137	106,86
60	Muud kulud	64	37	57,81

Põhitegevuse tulemi eelarve erines eelarvestatust neli korda - lõpliku eelarve põhitegevuse tulemi oli - 2010 tuhat eurot, täitmisel aga -501 tuhat eurot. Põhitegevuse tulemi muutust 1 509 tuhandet eurot mõjutasid tulude ülelaekumised 71 tuhat eurot ning kulude suurenemine 224 tuhat eurot.

Investeeringustegevus

Investeeringustegevus jaguneb põhivara müük ja -soetus, põhivara soetuseks saadav ja antav sihtfinantseerimine, osaluste soetus, finantstulud ja -kulud. Põhivara müüki eelarvesse planeeriti 365 tuhat eurot, aga müüdi 493 tuhande euro eest. Kõige kallim kinnistu, mis müüdi asus Päinurmes, Päevakeskuse ja Mänguväljaku kinnistu. Hinnaks kujunes 150 tuhat eurot.

Põhivara soetuseks saadavat sihtfinantseerimist planeeriti 2 006 tuhat eurot, tegelikult saadi 1 799 tuhat eurot. Kõige suurem summa 1 463 tuhat eurot saadi Sihtasutuselt Keskkonnainvesteeringute Keskus Järva valla tänavavalgustuse taristu renoveerimiseks. Põhivara soetuseks antavat sihtfinantseerimist oli planeeritud 233 tuhat eurot, tegelik kulu oli 140 tuhat eurot. Sealhulgas anti 65 tuhat eurot toetust Hajaasustuse programmi raames.

Finantstulusid planeeriti üks tuhat eurot, laekus üks tuhat eurot intresse ehk 100%. Finantskulusid planeeriti 67 tuhat eurot, tegelik kulu 85 tuhat eurot ehk 126,87%. AS Järvamaa Haigla aktsiakapitali suurendamiseks kanti üle 25 tuhat eurot vastavalt kavandatule.

Põhivara müügist saadi 2022. aastal 128 tuhat eurot kavandatust enam. Põhivara soetuseks kavandatud kulusid tehti 2022. aastal 1 666 tuhande euro võrra kavandatust vähem, sest osa kavandatud ehitustest lükkusid edasi 2023. aastasse. Projektide edasilükkumise peamiseks põhjuseks olid ebaõnnestunud hanked.

Sihtfinantseerimist põhivara soetamiseks saadi 207 tuhat eurot kavandatust vähem. Peamiseks põhjuseks on projektide edasilükkumine 2023. aastasse.

(tuhandetes eurodes)

		2022. aasta lõplik eelarve	2022. aasta tekkepõhine täitmine	Täitmise %
	INVESTEERIMISTEGEVUS KOKKU	-2 561	-899	35,10
381	Põhivara müük (+)	365	493	135,07
15	Põhivara soetus (-)	-4 608	-2 942	63,85
3502	Põhivara soetuseks saadav sihtfinantseerimine (+)	2 006	1 799	89,68
4502	Põhivara soetuseks antav sihtfinantseerimine(-)	-233	-140	60,09
1501	Osaluste soetus (-)	-25	-25	100,00
655	Finantstulud (+)	1	1	100,00
650	Finantskulud (-)	-67	-85	126,87

Eelarvest jäi kasutamata 1 662 tuhat eurot (eelarvestatust vähem saadi raha põhivara sihtfinantseerimiseks).

Finantseerimistegevus.

Finantseerimistegevuse all kajastatakse pangalaenude võtmise ja laenude tagasimaksed. 2022. aasta investeerimistegevuse finantseerimiseks kavandas vald võtta laenu 2 481 tuhat eurot. Laenu välja võtmine sõltub kavandatud investeeringute reaalsest mahust ning hangete järgsest maksumusest. Kuna 2022. aastal lükkusid suure mahulised investeeringud edasi jäi ka laen osaliselt välja võtmata, et vähendada ebamõistliku ja ebavajaliku eelarve koormamist.

Laenude tagasimakseid oli planeeritud eelarvesse 1 133 tuhat eurot, tegelik tagasimakse 1 303 tuhat eurot ehk 115% planeeritust.

Eelarvest jäi kasutamata 1 053 tuhat eurot (eelarvestatust vähem vajati laenuvahendeid).

(tuhandetes eurodes)

		2022. aasta lõplik eelarve	2022. aasta tekkepõhine täitmine	Täitmise %
	FINANTSEERIMISTEGEVUS	1 348	125	9,27
2585	Kohustuste võtmine (+)	2 481	1 428	57,56
2586	Kohustuste tasumine (-)	-1 133	-1 303	115,00

Likviidsete varade muutus

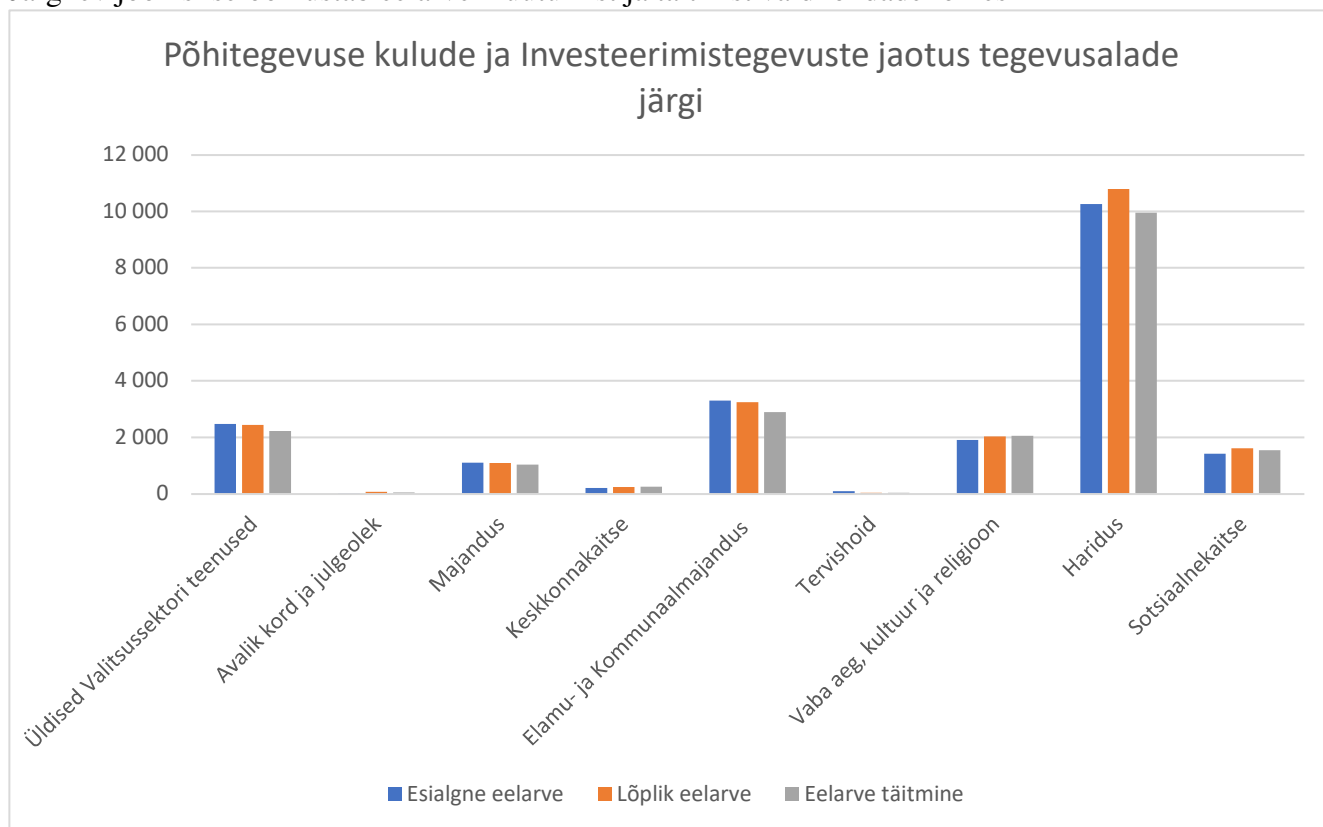
2022. aasta alguses oli rahaliste vahendite jääk 701 tuhat eurot, mis suunati 2022. aasta kulude katteks. 2022. aasta lõpus oli vabade vahendite jääk 539 tuhat eurot, mis vähenes 162 tuhat eurot.

Eelarve kulused jaotatakse lisaks majandusliku sisu järgi ka tegevusalade lõikes. 2022. aasta eelarvesse planeeriti tegevusalade lõikes 21 543 tuhat eurot, tegelik kulu oli 20 025 tuhat eurot ehk eelarvet täideti 92,95%. Tegevusalade lõikes on eelarve täitmise protsendid erinevad. Samuti on valdkonna sisesed eelarve täitmise protsendid erinevad. Suurem osa oli eelarve täitmine väiksem kui planeeriti, ülekulu eelarve täitmisel moodustas väikese osa ning see ei mõjutanud oluliselt eelarve täitmist. Põhitegevuse kulude ja investeerimiskulude jaotus tegevusalade lõikes on järgnev:

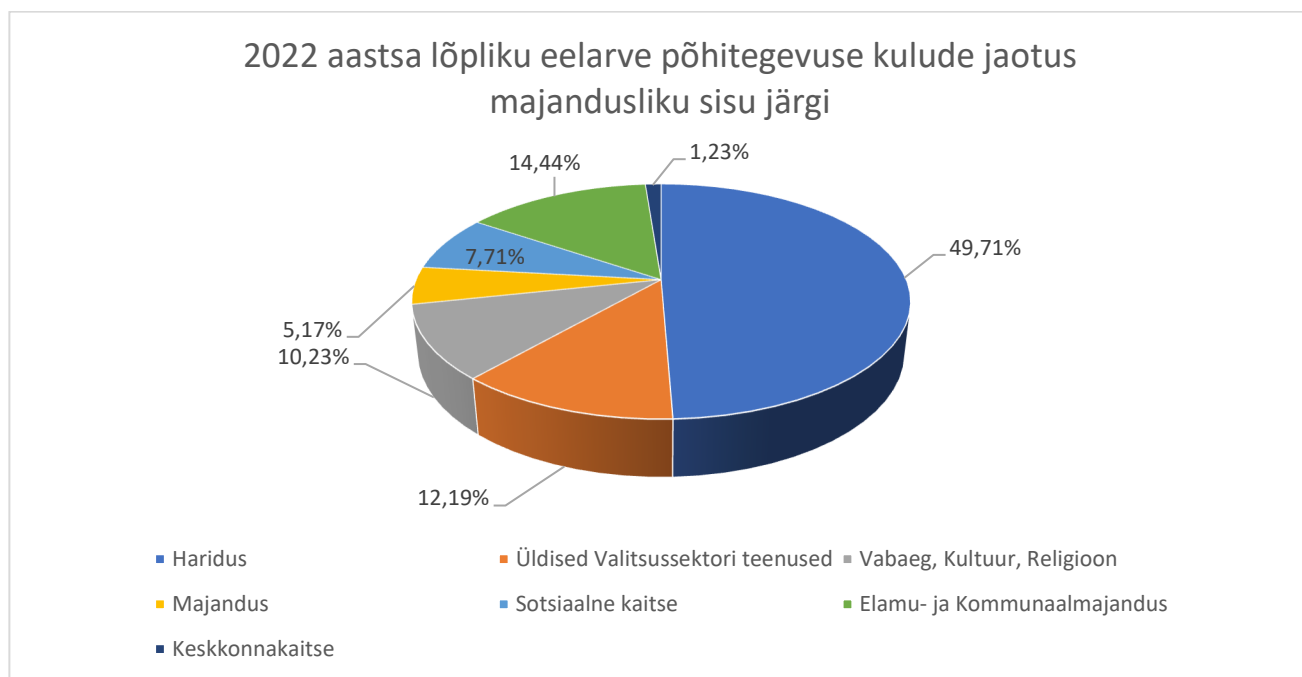
(tuhandetes eurodes)

	Esialgne eelarve	Lõplik eelarve	Eelarve täitmine
Üldised valitsussektori teenused	2 472	2 442	2 221
Avalik kord ja julgeolek	17	69	43
Majandus	1 095	1 093	1 036
Keskonnakaitse	208	242	248
Elamu- ja kommunaalmajandus	3 300	3 240	2 892
Tervishoid kokku	94	31	39
Vaba aeg, kultuur ja religioon	1 902	2 029	2 048
Haridus	10 258	10 788	9 954
Sotsiaalne kaitse	1 419	1 609	1 544
Põhitegevuse kulude ja investeerimistegevuse väljaminekute jaotus tegevusalade järgi	20 765	21 543	20 025

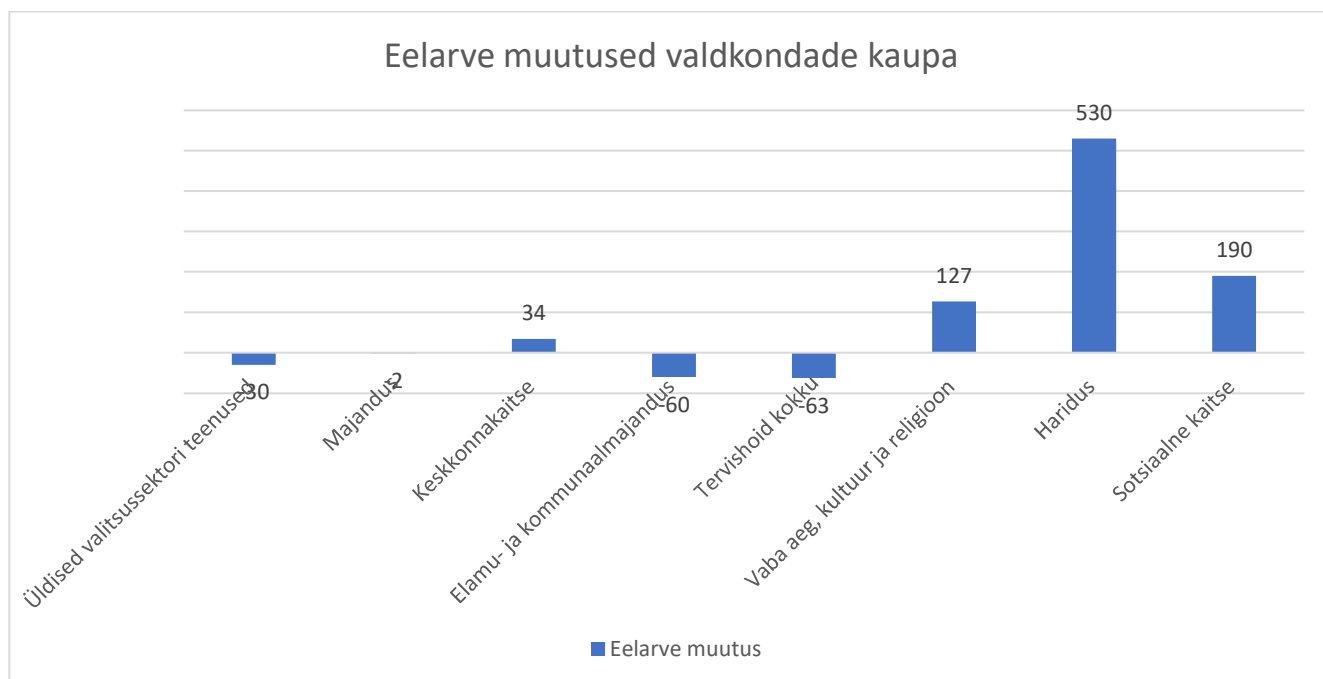
Järgnev joonis iseloomustab eelarve muutumist ja täitmist valdkondade lõikes



Olulise osa valla eelarve kuludest ehk 49,71% moodustavad haridusvaldkonna kulud, üldised valitsussektori teenused 12,19%, vaba-aeg ja kultuur 10,23%, elamu ja kommunaalmajandus 14,44% ning sotsiaalne kaitse 7,71%. Seejärel majandus 5,17% ning keskkonnakaitse 1,23%.



Suurimad eelarve põhitegevuse kulude suurenemised ja vähenemised toimusid järgmistes tegevusalades



Üldiste valitsussektori teenuste tegevusvaldkonnas vähendati eelarvet 30 tuhande euro võrra. Valdkonnas toimus põhitegevuse kulude vähendamisi kulude kokkuhoiu eesmärgil. Üldise valitsussektori teenuste eelarvest jäi kasutamata 167 tuhat eurot, eelarvet täideti 92,07%.

Majanduse eelarve suurenes kahe tuhande euro võrra ehk 0,18%, mis lisati avalike alade korrashoiule. Lõplikuks eelarveks kujunes 1 093 tuhat eurot.

Keskkonnakaitse eelarve suurenes 34 tuhande euro võrra ehk 14,05%, lõplik eelarve 242 tuhat eurot. Vastavalt riigihalduse ministri 17.veebruari 2022 käskkirjale nr 40 sai vald toetust Järva-Jaani promenaadi arendamiseks 14 tuhat eurot.

Elamu- ja kommunaalmajanduse eelarve vähenes 60 tuhande euro võrra ehk 1,81% lõplikuks eelarveks kujunes 3 240 tuhat eurot. Valdkonnas toimus põhitegevuse kulude vähendamisi kulude kokkuhoiu eesmärgil.

Tervishoius vähendati lisa eelarvega majanduskulusid 63 tuhande euro võrra. Lõplikus eelarveks kujunes 31 tuhat eurot. Eelarveks täitmiseks kujunes 39 tuhat eurot, kuna suurenesid perearstide majanduskulud seoses energiahindade tõusuga.

Vaba aja ja kultuuri eelarve suurenes 127 tuhande euro võrra ehk 6,67%, lõplik eelarve 2 029 tuhat eurot. Sealhulgas saadi Leader meetmest toetust 43 tuhat eurot Käsukonna, Albu ja Ahula mänguväljakute rajamiseks.

Hariduse eelarve suurenes 530 tuhande euro võrra ehk 5,17%, lõplik eelarve oli 10 788 tuhat eurot. Eelarvega lisati raha Koeru Lasteaiale uue rühma avamiseks. Aravete Keskkoolis teostati sööklas ümberehitustöid seoses lasteaia tootlustamisega koolis ning lasteaia kolimisega ajutisele pinnale.

Peamiselt lisati eelarvesse vahendeid majanduskuludeks ning pedagoogide töötasukuludeks. Hariduse valdkonna eelarve täideti 92,27%, kasutamata jäi 834 tuhat eurot.

Sotsiaalse kaitse eelarve suurenes 190 tuhande euro võrra ehk 13,39%, lõplik eelarve 1 609 tuhat eurot. Seoses Ukraina sõjapõgenikega suurenes toimetulekutoetuste maksmine ja anti vältimatut abi. 2022. aastal anti elanikele energiatoetust 94 tuhande euro eest. Sotsiaalvaldkonna eelarvet täideti 95,96%, kasutamata jäi 834 tuhat eurot.

Lisa 23 Tekkepõhise eelarve täitmise aruande ja tulemiaruaande arvnäitajate vaheline võrdlus põhitegevuse tuludes ja kuludes

Põhitegevuse tulud ja kulud

(tuhandetes eurodes)

	2022.a Eelarve	2022.a	Tulemiaruaandes	Vahe	Tulemiaruaande rea nimetus ja selgitus vahede kohta
Kood	Kirje nimetus	Täitmine			
	PÕHITEGEVUS E TULUD KOKKU	17 230	19 448		Tegevustulud
30	Maksutulud	8 989	8 989	0	Maksud ja sotsiaalkindlustusmaksed
	Füüsilise isiku tulumaks	8 365	8 365	0	
	Maamaks	617	617	0	
	Reklaamimaks	7	7	0	
32	Tulud kaupade ja teenuste müügist	1 413	1 413	0	Kaupade ja teenuste müük
35	Saadavad toetused tegevuskuludeks	6 693	8 651	-1 958	Saadud toetused
	Tasandus ja toetusfond	6 081	6 359	-278	
	Muud saadud toetused tegevuskuludeks	612	2 570	-1 958	Põhivara soetuseks saadud sihtfinantseerimine on eelarves kajastatud investeerimistegevuses, tulemiaruaandes on kajastatud real "Saadud toetused"
38	Muud tegevustulud	135	395	-260	Muud tulud
	Trahvid	0	260	-260	Kasum/kahjum põhivara ja varude müügist eelarvesse ei planeerita
	Laekumine keskkonnatasudest	126	126	0	

	Eespool nimetamata muud tulud	9	22	-13	
	PÕHITEGEVUSE KULUD KOKKU	-16 832	-19 280	2 448	Tegevuskulud
4	Antavad toetused tegevuskuludeks	-923	-1081	158	Põhivara soetuseks antud toetused kajastatakse eelarve täitmise aruandes investeerimistegevuses, tulemiaruanDES kajastatakse need real „Antavad toetused“
	Sotsiaaltoetused füüsilistele isikutele	-436	-437	1	
	Sihtotstarbelised toetused tegevuskuludeks	-356	-644	288	
	Mittesihtotstarbelised toetused	-131	0	-131	
5,6	Muud tegevuskulud	-15 909	-18 199	2290	
	Personalikulud	-9 735	-9 735	0	
	Majandamiskulud	-6 137	-5 360	-777	Käibemaks, mis on tasutud kaupade ja teenuste soetamisel ja mis on eelarve täitmise aruandes kajastatud majandamiskulude sees
	Muud kulud (sh reservfond)	-37	-1 316	1279	Muud kulud, vahe on tingitud sellest, et eelarves on majandamiskulud ja põhivara soetamised planeeritud koos käibemaksuga, tulemiaruanDES kajastatakse see eraldi "Muude kulude" real, sh 777 tuhat eurot - see on käibemaks, mis on tasutud kaupade ja teenuste soetamisel, sh 502 tuhat eurot - see on põhivara soetamisel tasutud käibemaks, mis on eelarve täitmise aruandes kajastatakse investeringute osas
			-1 788	1788	Põhivara amortisatsioon ja ümberhindlus - eelarves ei planeerita
	PÕHITEGEVUSE TULEM	398	168	230	0

Lisa 24 Käibekapitali puudujääk

Lühiajaline maksevõime

Vaatamata konservatiivsuse printsiibile on vallavalitsuse likviidsus kordaja ja maksevõime kordaja alla ühe. Likviidsus kordaja näitab, et vallal võib esineda keerukusi lühiajaliste kohustuste täitmisega. Maksevõime kordaja näitab, et vallal ei ole suutlikust lühiajalise varaga üheaegselt kõiki lühiajalisi võlgnevusi kohe katta. Eelmisel aastal Järva Vallavalitsusel esines lühiajaliselt makseraskusi. Vallavalitsus jälgib pidevalt eelarve tulude ja kulude täitmist ning vastavalt rahavoogude prognoosile suudab vallavalitsus loodetavasti katta kõik lühiajalised kohustused.

Lühiajaline maksevõime – käibevara / lühiajalised kohustised (näitab, mitu käibevara eurot on olemas kohustuste ühe euro kohta). Vallavalitsusel on 0,65 eurot kohustuste ühe euro kohta.

Seisuga 31.12.2022 ületasid Järva Vallavalitsuse konsolideerimata lühiajalised kohustised 3 213 tuhat eurot konsolideerimata käibevara 2 075 tuhat eurot 1 138 tuhande euro võrra ning konsolideerimisgrupi lühiajalised kohustised 3 548 tuhat eurot konsolideeritud käibevara 2 648 tuhat eurot 900 tuhande euro võrra.

Aasta lõpus esinenud käibekapitali puudujääk ei ole tekitanud juhtkonna hinnangul märkimisväärset ohtu Järva Vallavalitsuse jätkusuutlikkuses.

Käibekapitali puudujääk tekkis 2022. aastal mitmete asjaolude kokkulangevuse tulemusena – sõjategevus Ukrainas, mis tõstis kaupade ja teenuste hindasid, elektrienergia mitmekordne kallinemine, tänavavalgustuse suur projekt (meie valla jaoks), mille puhul pidime arved tasuma, kuid rahavoog oli sellest märkimisväärselt häiritud (aasta alguses rahavoogude prognoosi tehes, ei osanud arvestada teiste teguritega). Keskkonnainvesteeringute Keskus menetles küll arveid kiiresti, kuid 2 kuuline auk tekkis sellegi poolest. 2022. aasta novembri ja detsembrikuu arvete eest tasuti meile alles 2023. aasta märtsikuus.

Arvestades praegu Eesti Vabariigi Valitsuse seaduse eelnõusid, mis puudutavad kohalikke omavalitsusi päris palju (käibemaksu kasv 2%, hooldereform, üksikisiku tulumaksu % muutus KOV-ile, tasandusfondi muutus) ja palgasurve teiste allasutuste töötajate poolt seoses kooli õpetajate palgatõusuga (2023. aastal 24,9%), alampalga tõusuga 10,8% ning euribori erakordne tõus (0-lt 4%ni) plaanib Järva Vallavalitsuse juhtkond 2023 – 2024. aastal teha järgmised muudatused:

1. Kolime 01.09.2023 Vallavalitsuse Koigi Teeninduskeskuse ruumid Koigi põhikooliga ühte hoonesse. Senised ruumid jäävad kasutusest välja.
2. Võeti vastu otsus (2021), et Aravete Keskkooli osa lõpetab tegevuse – järgmisel kuul viimased noored lõpetavad, ning kool siis 9-klassiline;
3. Võeti vastu otsus (2023), et Järva-Jaani Gümnaasiumi 10. klassi enam ei avata ehk siis 2025. aasta sügisest on ka seal 9-klassiline kool;
4. Võeti vastu otsus (2023), et 01. septembrist muudetakse Albu Põhikool, Ambla - Aravete Kool ja Aravete Keskkool – Põhja Järva Kooliks – esialgu 3 asukohas ja 1 juhiga;
5. Võeti vastu otsus (2023) et 01. septembrist muudetakse Albu Põhikool (Ahula ja Albu Lasteaiad) ja Ambla Aravete Kool (Aravete ja Ambla lasteaiad) ühtseks asutuseks Põhja Järva Lasteaed;

6. Vaadatakse üle kõik struktuurid -vallavalitsuses ei täideta kõiki kohti ning 01. septembrist paar inimest koondatakse;
7. Kehtestame juhised koolidele õpetajate osas ning vallavalitsus annab juhised koosseisude osas;
8. Valitsus ja volikogu vaatavad üle lasteaia kohatasud – kui tõus, siis 01.09.2023, arvutused on esitatud.
9. Plaanime koolide huvijuhid ja noorsootöötajad ühildada ja viia nad Noorsootöökeskuse alla (vähendame sellega kuni 3 kohta);
10. Vaatame üle kõik meie korterid ja hooned ning mitte vajalikud müüakse maha;
11. Vähendasime sellel aastal huvihariduse rahastust;
12. Vähendasime sellel aastal mittetulundusühingute toetust;
13. 2023. aastal ei toimu kaasava eelarve ideekorjet ning 2024. aastal ei ole kaasavat eelarvet;
14. 2023. aastal alustas tegevust uus asutus Järva Teenused – sellega korrastasime ära meie asutuste majanduspersonali ning hangete tegemine hakkab seal toimuma, et saaks paremat ja odavamat hinda kaupadele, 01.09.2023 soovime sinna viia ka toitlustamise koolides ja lasteaedades;
15. Tänavavalgustus suveks „puhkereziimil“ – osades kohtades lülitatakse välja, osades kohtades osad faasid välja;
16. Vald on võrgustikupõhine (ühest otsast teise 80 km) – vallavalitsus soosib kodukontoreid, Teamsi koosolekuid, et vältida autode kulusid.

Käesolevaga kinnitab tegevjuhtkond, et ülaltoodud plaanid ja tegevused on antud asjaoludel teostatavad ja nende plaanide ja tegevuste tulemus parandaks olukorda.

ALLKIRJAD MAJANDUSAASTA ARUANDELE

Järva Vallavalitsuse 31.12.2022. lõppenud konsolideerimisgrupi majandusaasta aruanne koosneb tegevusaruandest, konsolideerimisgrupi raamatupidamise aastaaruandest, aastaaruande lisadest ja audiitori järeldusotsusest.

Konsolideerimisgrupi majandusaasta aruande on koostanud Järva Vallavalitsus.

Toomas Tammik

Vallavanem:

.....2023

Digiallkiri